

Соотношение социального и биологического в личности преступника

Социальные и биологические начала личности

- ✦ Для полного понимания и более точного рассмотрения темы стоит сказать, что человек имеет социальную сущность, но при этом биологические признаки не исчезают, а составляют биологическую основу. Это отражается в нашей анатомии и физиологии, в протекании нервно-мозговых, электрических, химических и других процессов.

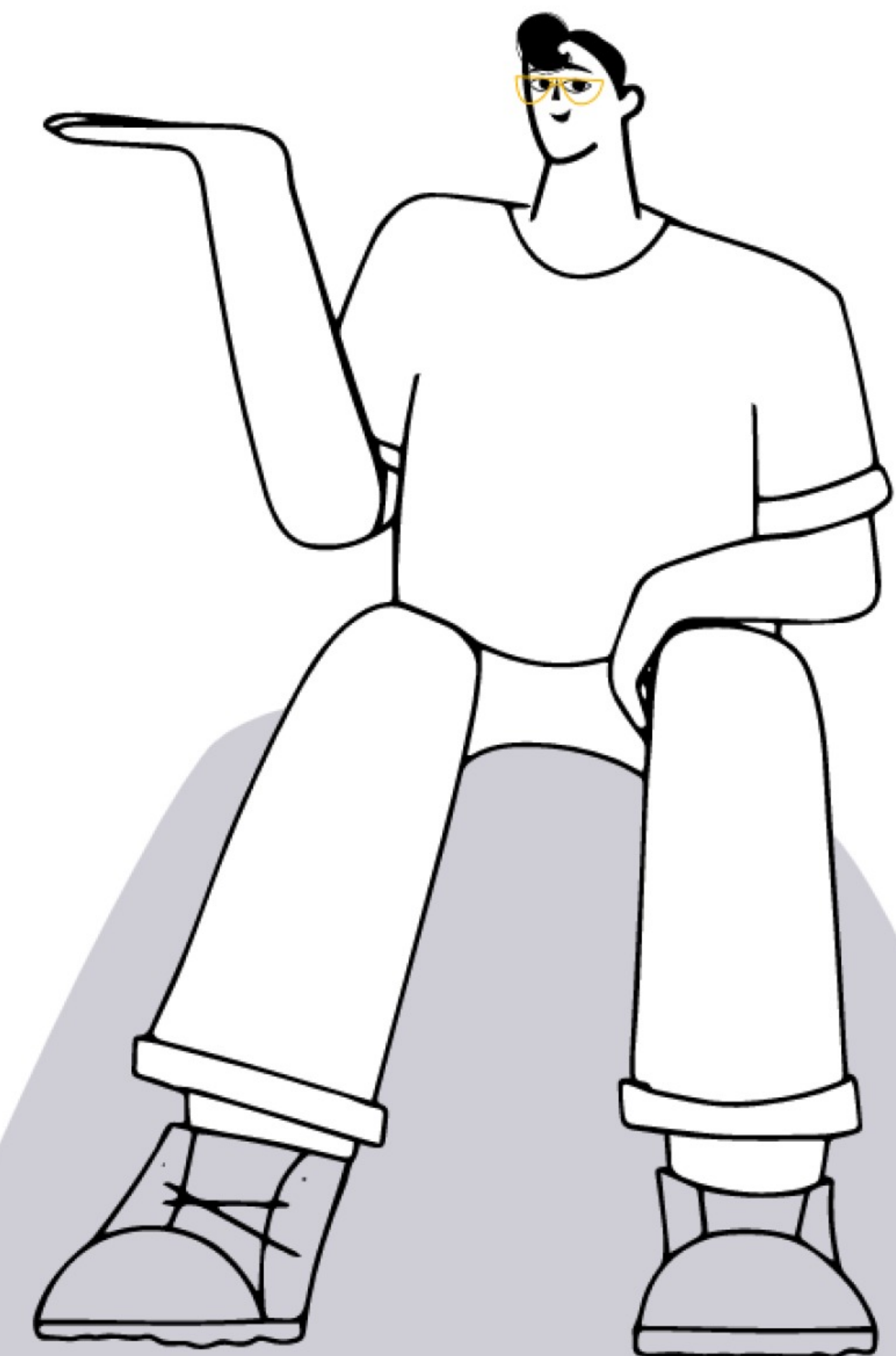


Однако существует ряд очеловеченных биологических особенностей человека, сформировавшихся под влиянием социального способа существования. Они отличают его от животных.

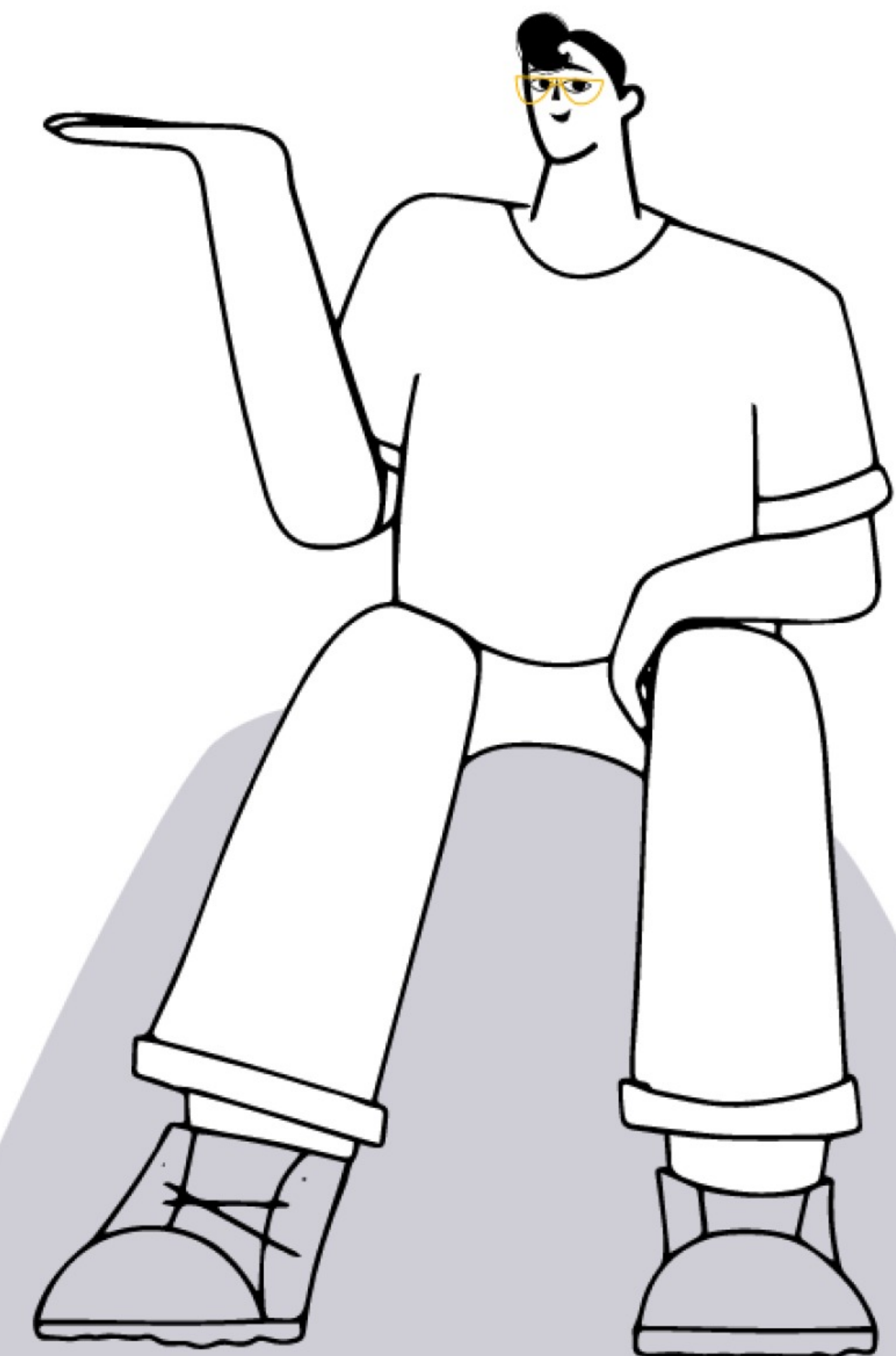
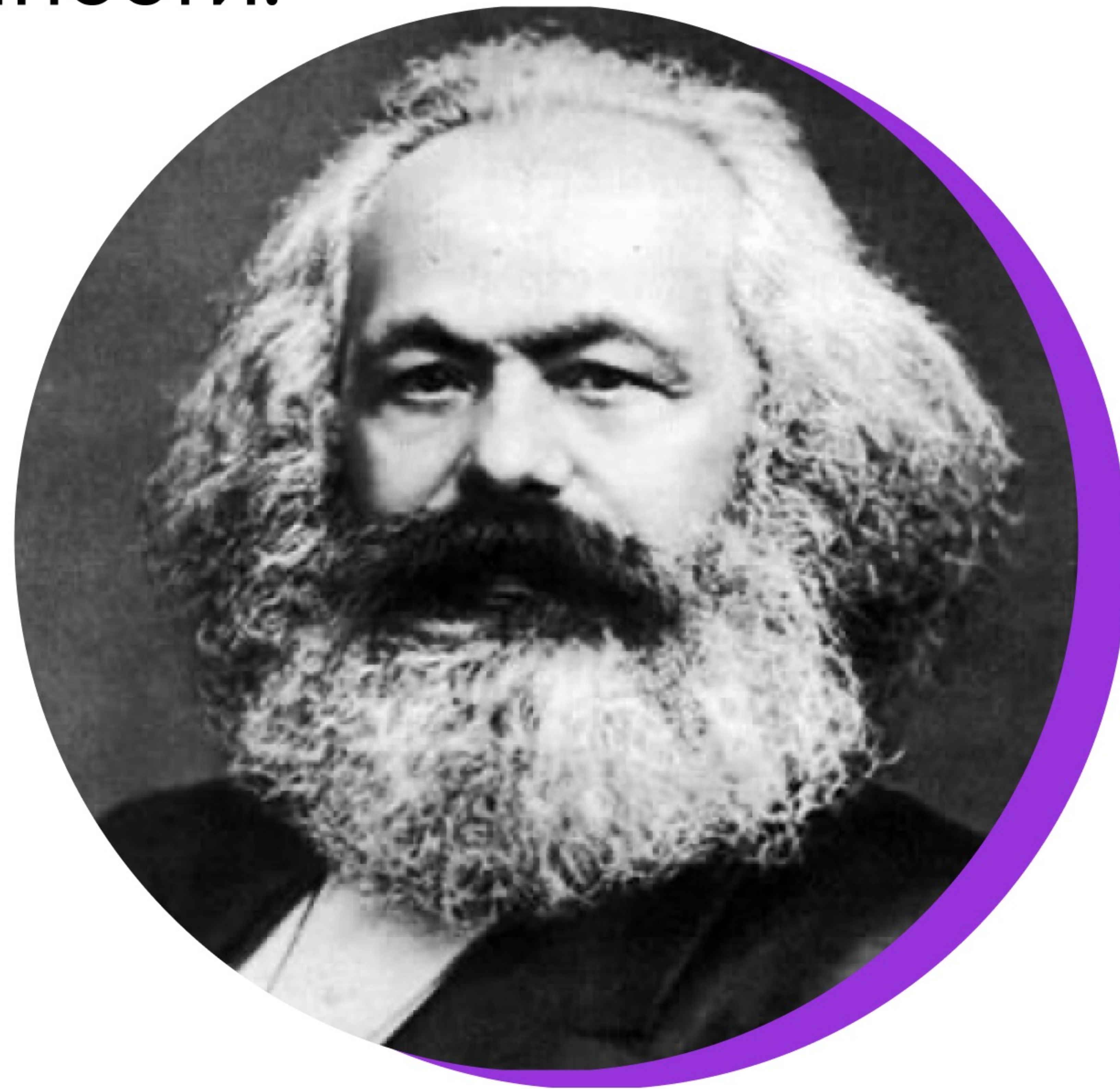


К ним относятся наличие: характера; воображения; памяти; мышления; эмоций; морально-психологических качеств; высоко развитого речевого аппарата; сложного и особого строения рук; способности к мелкой моторике.

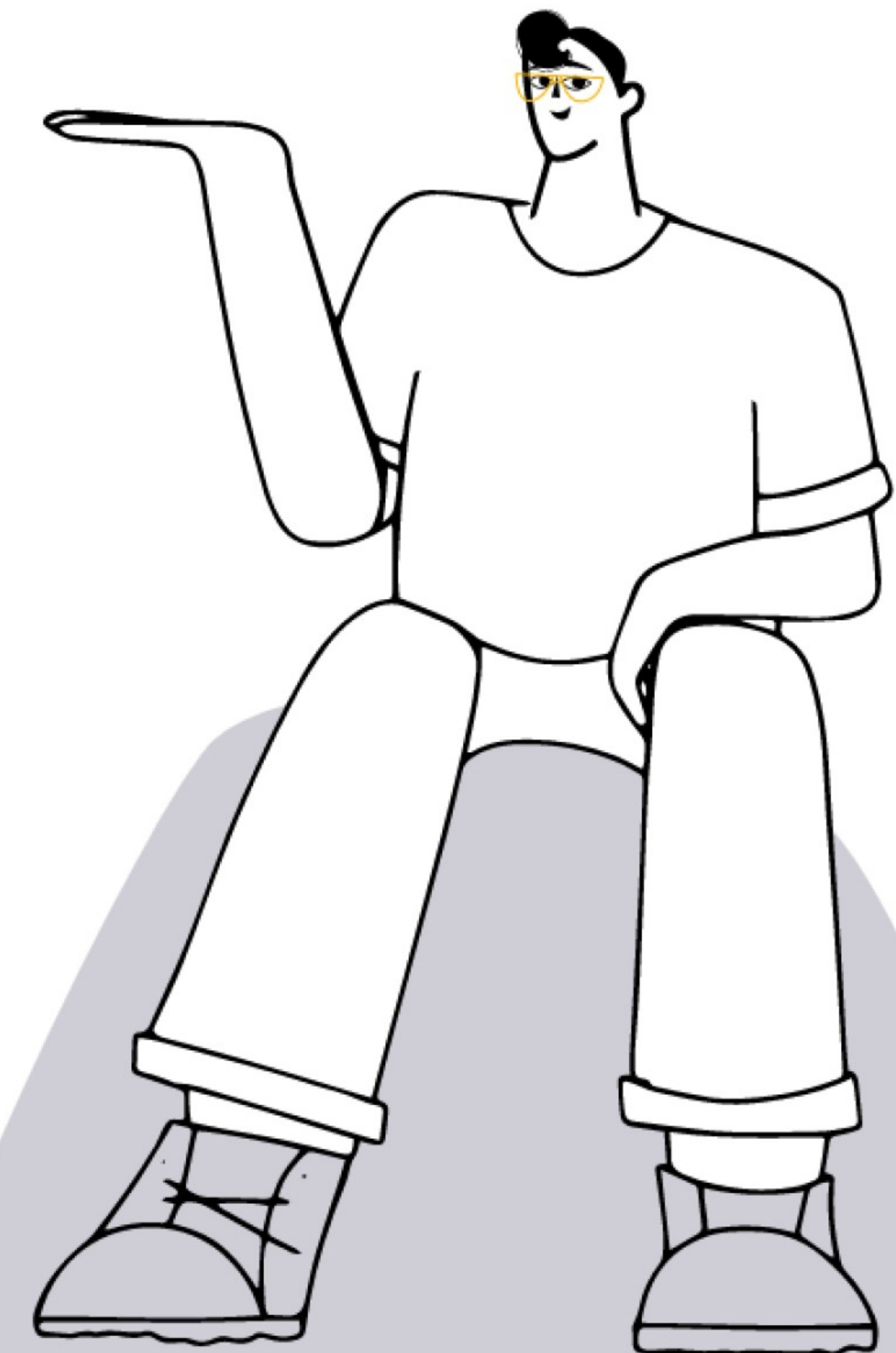
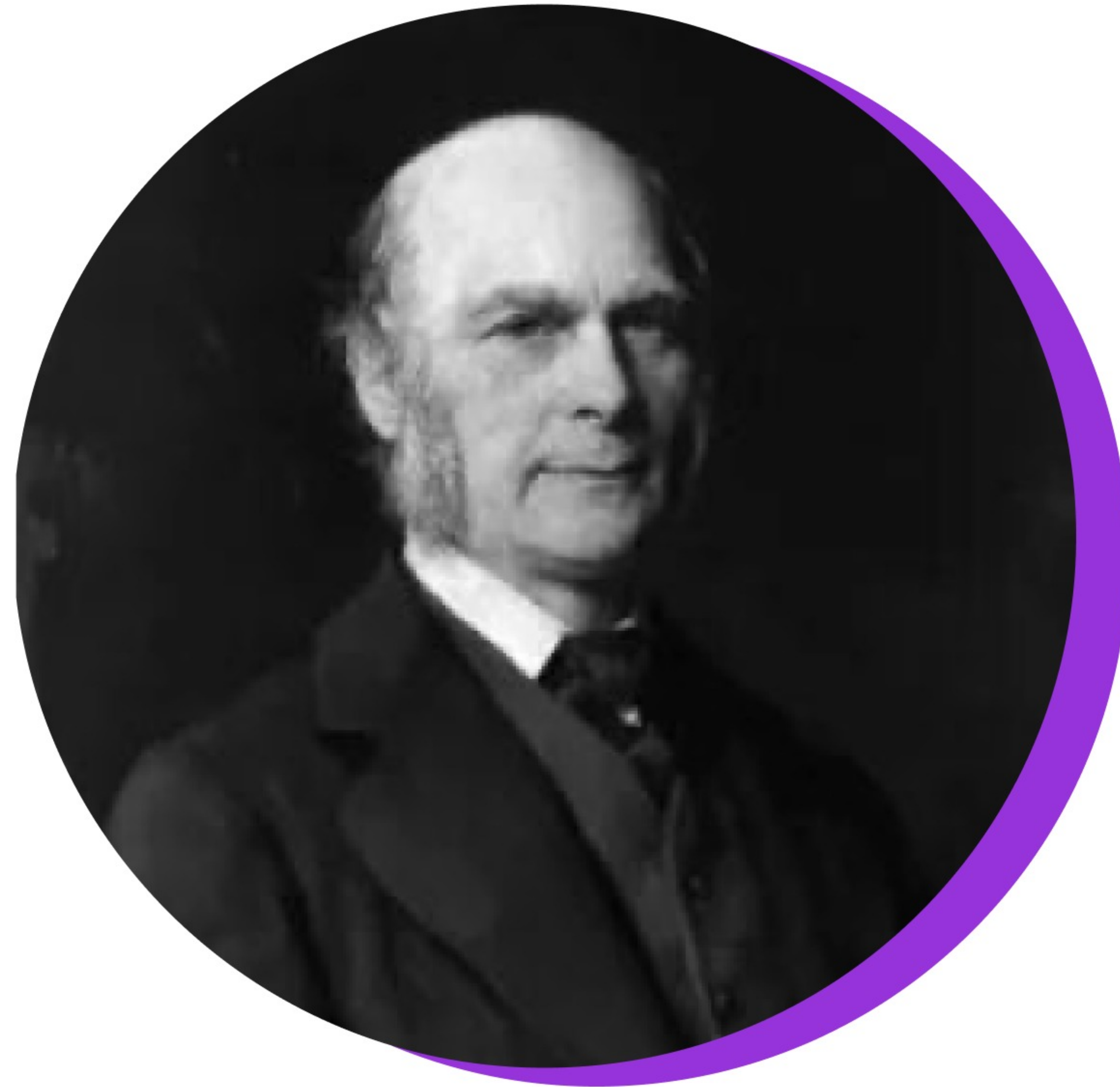
✧ Изучая данную тему, стоит обратить внимание на труды З. Фрейда и Ф. Гальтона, которые считали, что основное в человеке - это его природные качества, а общество – это враг, который убивает естественное в человеке, ограничивает, вгоняет в рамки и ставит запреты.



✦ Противоположное мнение имели Т. Мор, К. Маркс, В. И. Ленин. Они считали, что человек – социально-биологическое существо. Они не отрицали биологические начала в человеке, но полагали, что жизнь, развитие, воспитание в обществе - это ключевые условия развития личности.



✦ Существует и третья позиция, которую в своей работе отразили Н. П. Дубинин и И. Т. Фролов. Они являются основоположниками теории «Человек – сложный синтез» и считают, что человек – это синтез биологических и социальных начал, он живет по законам двух миров, но все-таки основные его качества – социальные.

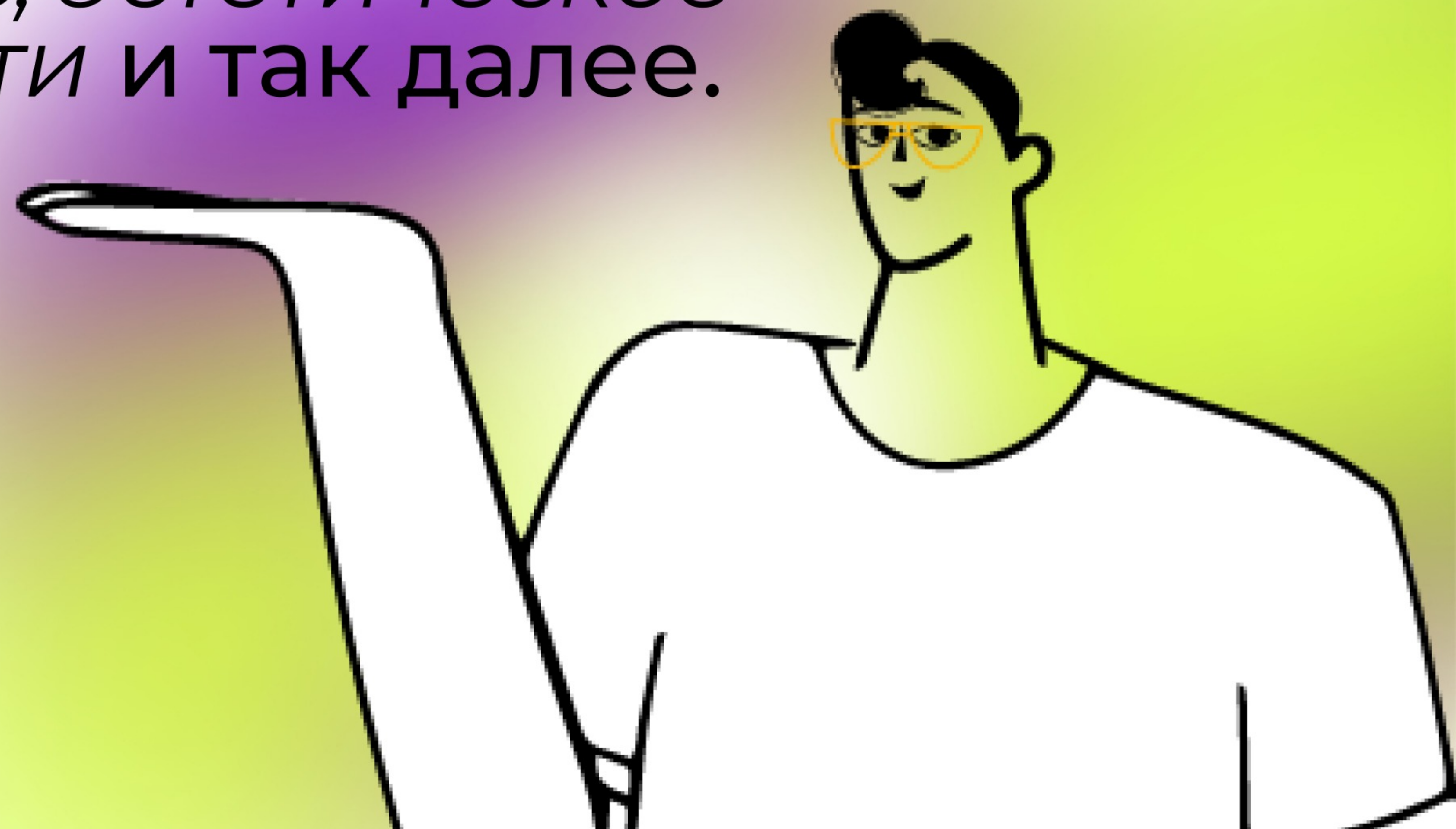


Соотношение элементов социального и биологического в личности преступника

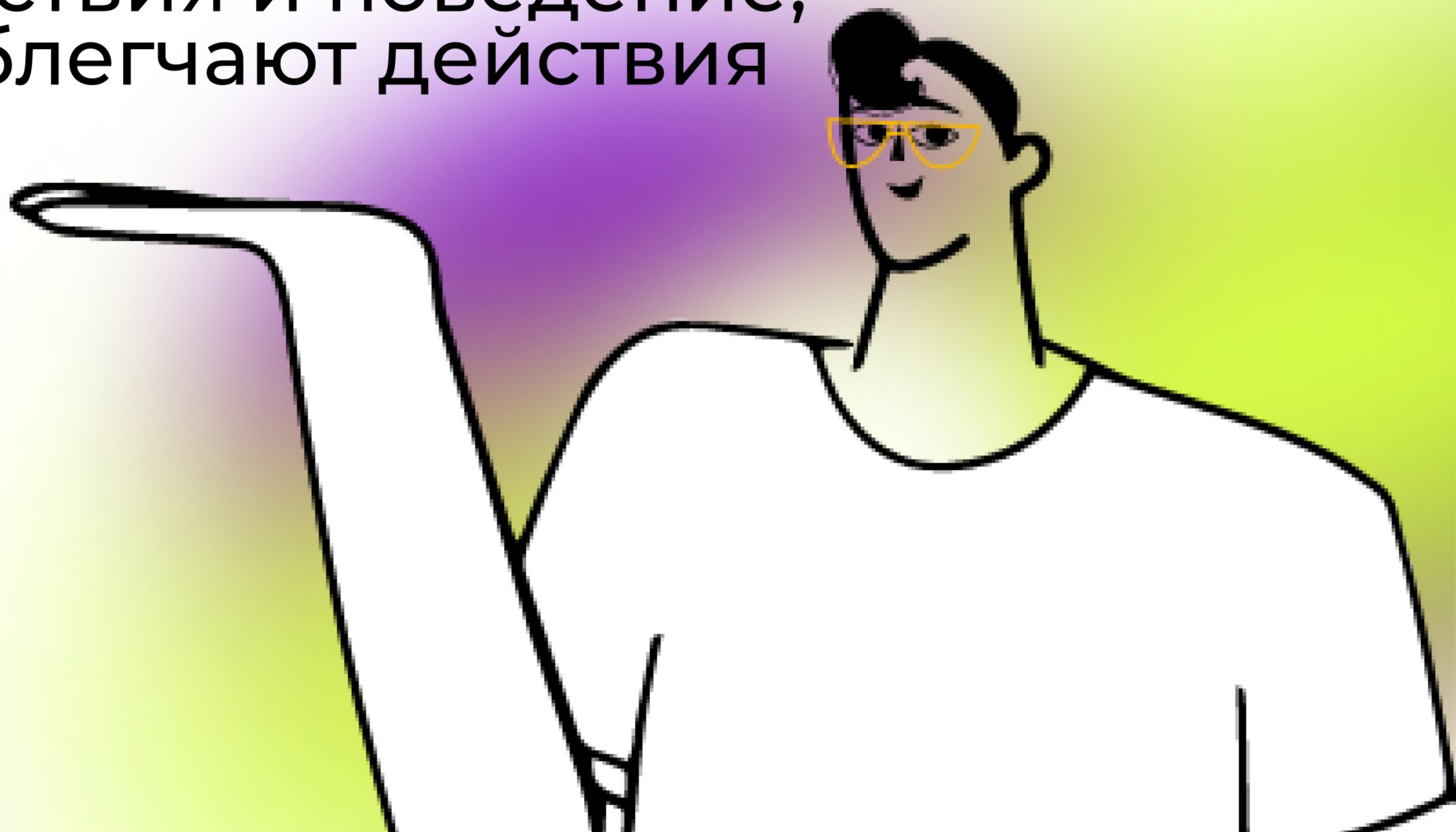
- ✦ Разберем соотношение социального и биологического в личности преступника. Во-первых, данное соотношение необходимо для определения индивидуальных особенностей лица, преступившего закон. То есть **личность преступника** – это совокупность индивидуальных качеств, обусловивших совершение им преступное деяние. Исходя из этого отметим, что биологические и социальные начала являются детерминантами криминального поведения, интегрируясь в психологических качествах преступника.

- ✦ Разберем отражение биологического в преступных деяниях человека. Во-первых, биологические начала оказывают влияние на человека опосредованно. Например, насильственные преступления против личности, хулиганские поступки, агрессивное поведение. В частности, биологические факторы создают предрасположенность к определенному реагированию на ту или иную ситуацию. К примеру, сильный, неуравновешенный тип высшей нервной деятельности, соответствующий холерическому темпераменту, может предрасполагать к агрессивному поведению в ситуации фрустрации. Однако психологические исследования показывают, что агрессивное поведение в этой ситуации не наследуется, а усваивается, вырабатывается у человека, причем начиная с детского возраста.

Перейдем к **социальным началам**.
Отмечается, что для преступников характерны *социальная* и *ценностная дезадаптация*, а также в их поведении присутствуют **дефекты саморегуляции**. Преступники резко отличаются от законопослушных граждан. Это проявляется в различном отношении к таким ценностям как *общественно полезная деятельность, нравственность, эстетическое удовольствие, брак, семья, дети* и так далее.



Зачастую все это вырабатывается *с детского возраста*, а именно зависит отношения к ребенку как со стороны родителей, так и других окружающих. Исходя из этого отметим, что у преступников имеются **физические аномалии** и **психическая неустойчивость**, которые влияют на действия и поведение, кроме того косвенно облегчают действия преступников.



Характерологическими особенностями преступника и свойственными ему паталогическими личностными чертами, являются:



- 👉 пренебрежение социальными нормами и правилами поведения;
- 👉 ЦИНИЗМ;
- 👉 КОРЫСТНОСТЬ;

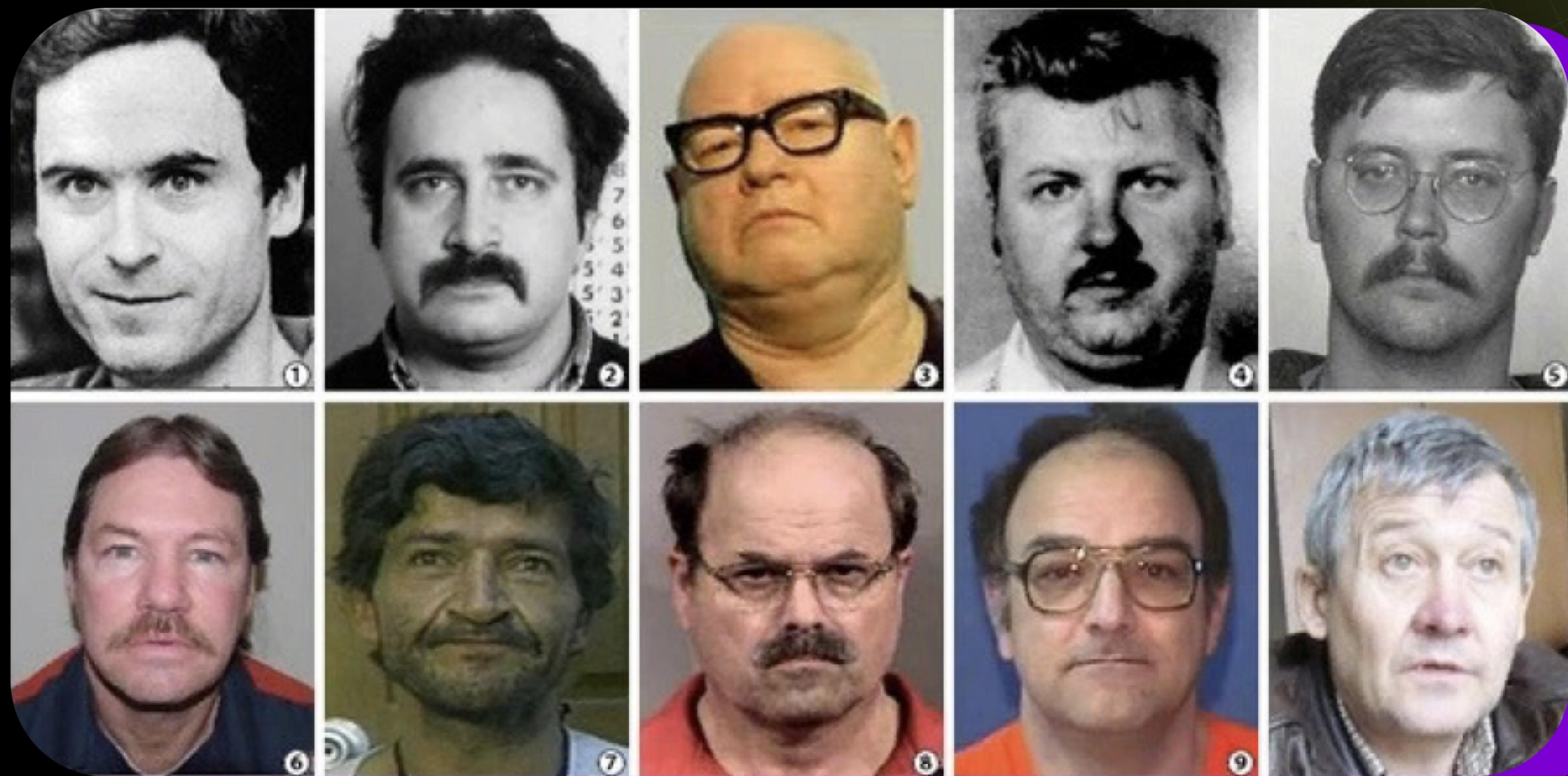


- 👉 МСТИТЕЛЬНОСТЬ;
- 👉 агрессивность и нетерпимость;
- 👉 отсутствие чувства вины за содеянное.

Теория Ламброзо Врожденный преступник

В своих книгах итальянский врач-психиатр и основатель криминологии утверждал, что анатомические исследования тел уголовников после их смерти показали их физическое отличие от нормальных людей. По его словам, они обладают **стигматами** (знаками), которые представлены аномального размера черепами и челюстями. Ломброзо даже утверждал, что способен различить тип злоумышленника по его физическим характеристикам.

Внешность типичного насильника -
большие нависающие глаза, пухлые губы,
длинные ресницы, приплюснутый и
кривой нос. Чаще всего сухопарые и
рахитичные блондины, иногда
горбатые



Внешность типичного вора -

неправильный маленький череп, удлинненная голова, прямой нос (часто вздернутый у основания), бегающий или, наоборот, цепкий взгляд, черные волосы и редкая борода.

Внешность типичного мошенника -

лицо бледное, глаза маленькие, суровые, нос кривой, голова лысая. В целом внешность мошенников достаточно добродушная

Внешность типичного убийцы -

большой череп, короткая голова, резкая лобная пазуха, объемные скулы, длинный нос (иногда загнутый вниз), квадратные челюсти, громадные глазные орбиты, выдающийся вперед четырехугольный подбородок, неподвижный стеклянный взгляд, тонкие губы, хорошо развитые клыки.

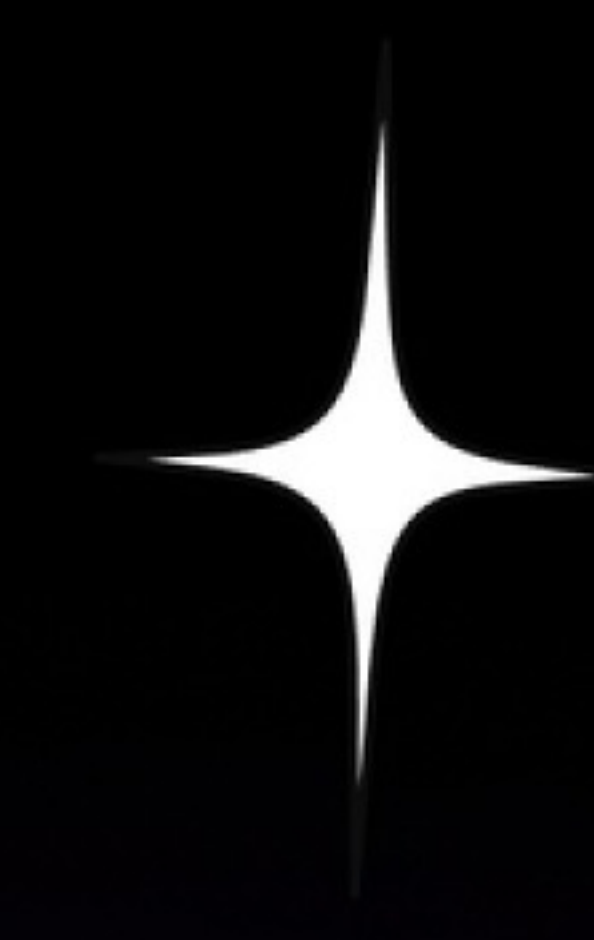


ИТОГ:

Как биологические, так и социальные начала человека, несомненно, участвуют в детерминации преступности. Далеко не случайно в уголовном процессе проводятся и судебно-медицинские, и судебно-психологические, и судебно-психиатрические экспертизы. Но в человеке, как в личности главное - социальное.

При любой природной основе различные социальные условия - воспитание, образование, окружение, образ жизни и другие факторы - способны сформировать как нравственно положительный, так и нравственно отрицательный облик личности и, следовательно, в конечном итоге именно они определяют ее сущность.





**СПАСИБО
ЗА ВНИМАНИЕ!**