



Южно-Уральский Государственный Университет  
(научно-исследовательский университет)  
Институт «Архитектурно-строительный»  
Кафедра «Градостроительство, инженерные сети и системы»

# Градостроительное развитие Челябинска (1930-н. в.)

Выполнили студенты группы АС-322:

Кравчук Н. В.;  
Морозов В. Е.;  
Сергеев Р. Д.

Руководитель:  
д.т.н., проф., Оленьков В. Д.



ЮУрГУ

Г. Челябинск 2021 г.

Челябинск неформально называют столицей Южного Урала. Это промышленный город-миллионник, развитие которого продолжается и по сей день.

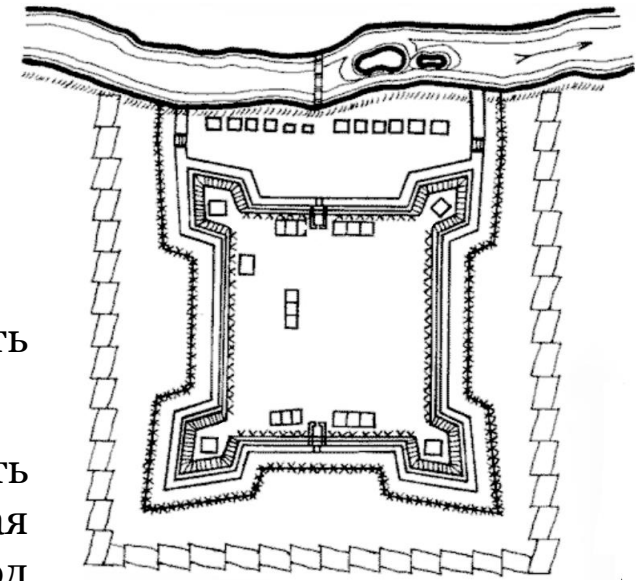
**1736 Г.** Основание на реке Миасс сторожевой крепости на пути из Зауралья в Оренбург.

**1743 Г.** Челябинск становится центром Исетской провинции, численность населения увеличилась примерно в два раза по сравнению с 1736 г.

**1768 Г.** Предпринимается одна из первых попыток упорядочить планировочную структуру, предполагается регулярная прямоугольная сеть кварталов, однако Крестьянская война под предводительством Емельяна Пугачева помешала осуществлению проекта.

**1781 Г.** Упразднение Исетской провинции, Челябинск становится уездным городом, появляются магистрат и другие присутственные места.

**1784 Г.** Делается еще одна попытка упорядочить планировочную структуру уездного, однако проект не был осуществлен, потому что не учитывал уже сложившуюся капитальную застройку улиц, а предполагал просто сетку прямоугольных кварталов.



План Челябинской крепости  
1736 г.



# 1838 Г.

Появление проекта, составленного троицким землемером Сидоровым, сыгравшим большую роль в упорядочении застройки жилых кварталов и ставшим отправной точкой в дальнейшем развитии Челябинска. По нему была построена дореволюционная часть города.

# 1881 Г.

Начало сооружения Самаро-Златоустовской железной дороги — части Великого Сибирского пути, соединившей Челябинск с центром России, что привлекло в Челябинск большое количество людей различных профессий. Устремились сюда как русские, так и иностранные капиталисты. В связи со строительством в последующие шесть лет численность населения города увеличилась с девяти до тридцати тысяч человек. Начало строительной горячки.



Г. Челябинск (XIX век)



Г. Челябинск (XIX век)





Ул. Кирова (XIX век)



Дореволюционный Челябинск (XIX век)



Ул. Кирова (начало XX века)



Ул. Кирова (начало XX века)



Железнодорожный вокзал (начало XX века)



**1930-е г.** Рассмотрение и утверждение первой схемы планировки и основных принципов городской застройки Челябинска. Город обрастает поселками промышленных предприятий. Начало развития общегородского центра, появление первых многоэтажных домов и жилых кварталов.

В период первых советских пятилеток Челябинск превратился в **один из крупнейших в стране промышленных центров**. Если к 1919 г. в городе действовало лишь два предприятия, то с начала 1930-х начали строиться «**флагманы индустриализации**»: Магнитогорский металлургический комбинат (1929-1934 гг.), Челябинский тракторный завод (один из первых в СССР, 1933 г.).

В **1930-1934** годах многоэтажными домами начинает застраиваться район **ЧГРЭС** вдоль улицы Российской.

В январе 1934 года Уральская область была разукрупнена, в результате чего образовалась **Челябинская область**. В дальнейшем площадь области неоднократно уменьшалась.

В период **1933-1941** годов большое **внимание начинает уделяться жилищному строительству**. Яркий пример жилой архитектуры довоенного периода — комплекс городка НКВД по проспекту Ленина (архитекторы Н. Коринфский и А. Тумбасов), построенный в 1936 году.



ЧГРЭС



Городок НКВД

**1940-е г.** В послевоенное время Челябинск также **имел огромное значение для страны.** Он стал поставщиком оборудования, техники, кадровых ресурсов для восстановления СССР. Быстрыми темпами росла промышленность, город бурно строился, расширялись границы его территории.

После войны в **1945** году институт «Ленгипрогор» разрабатывает **техно-экономические основы развития г. Челябинска**, а в 1947 году вступает в силу **первый послевоенный генеральный план города**, выполненный под руководством архитектора Д. Барагина (архитекторы А. Слонимский, Л. Вертоусов; инженеры – Я. Ротенберг, И. Беневич и др.).



Снимок из фотоальбома «Южный Урал в годы Великой Отечественной войны»

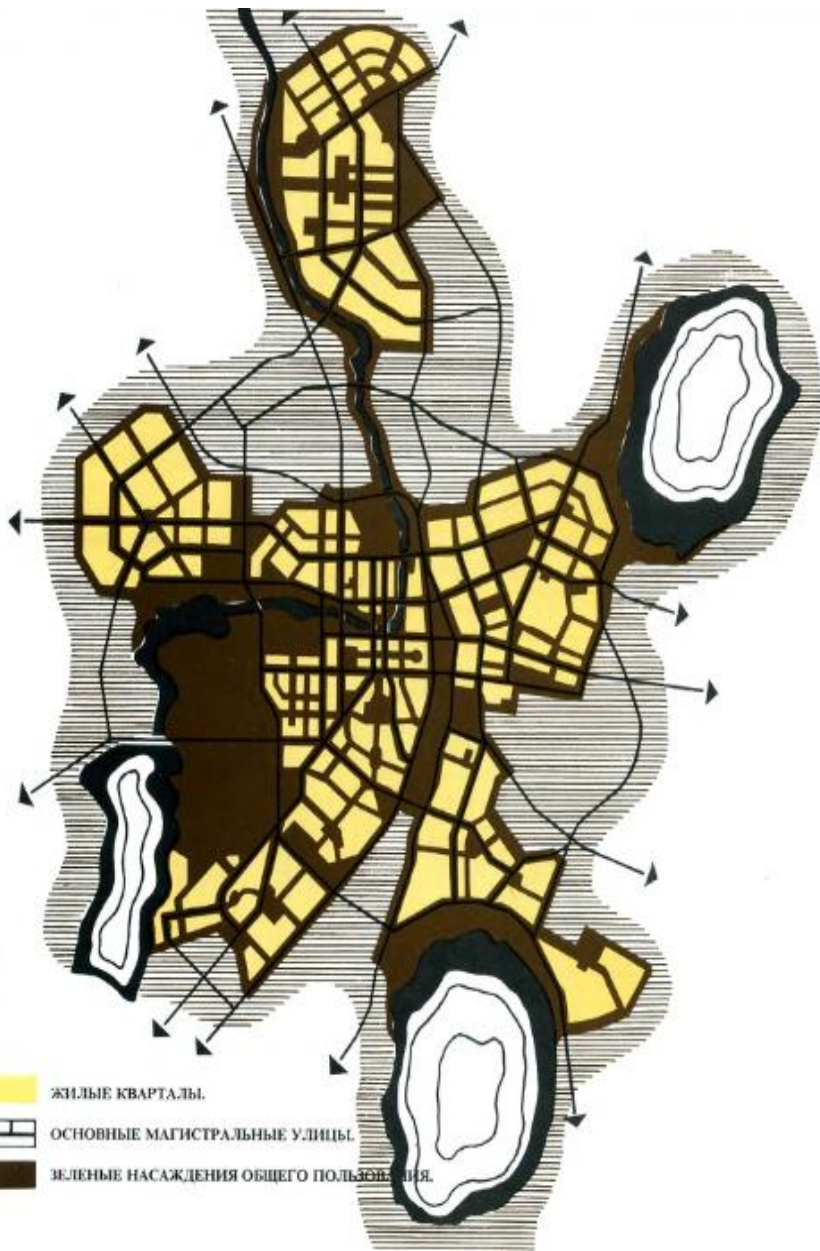
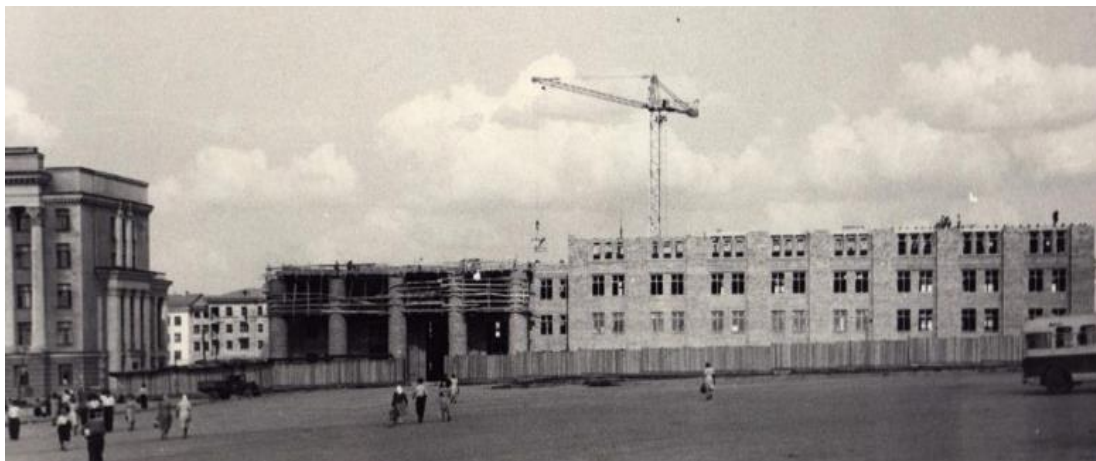


Схема генерального плана Челябинска 1947 г.





Строительство здания Челябэнерго



Строительство в центре Челябинска

## 1950-е г.

Рядом с постройками предвоенных и военных лет на площади появляется здание Челябэнерго (архитекторы Ф. Серебровский, К. Евтеев), здание, занимаемое горисполкомом (архитекторы А. Гришин, Л. Иванова, А. Слонимский) и жилой 9-этажный дом (архитектор Е. Александров).

В **1955** году на площади Ярославского заканчивается строительство театра оперы и балета им. М. И. Глинки (архитектор Н. Куренной), начатое ещё в предвоенные годы и ставшее гордостью челябинцев. Осуществление грандиозной программы строительства стало возможным **благодаря достижениям отечественной градостроительной науки и строительной индустрии.**

В **1959** году устанавливается памятник В. И. Ленину (скульпторы Л. Головницкий и В. Зайков, архитектор Е. Александров), который становится основным композиционным акцентом центральной площади. Застраиваются главные улицы города. Многоэтажные жилые дома появляются на территории всего города.

• Успехи челябинцев в хозяйственном и культурном строительстве, их героический труд в годы индустриализации и Великой Отечественной войны высоко оценены Родиной – город награждён орденом Ленина. Он вошёл в число крупнейших городов страны, население которых превышает миллион жителей. Это качественно новая ступень развития выдвигает его в разряд крупнейших индустриальных, культурных и научных центров страны.



Г. Челябинск (1960 г.)



Г. Челябинск (1970 г.)



Театра оперы и балета им. М. И. Глинки (1970 г.)



# 1950-1980 гг.

**Успехи в промышленности** не могли быть столь заметными, если бы Челябинск не имел своих инженеров и ученых, если бы не сложился тесный союз науки и производства. В **1951** г. Челябинский механико-машиностроительный институт был преобразован в Челябинский политехнический институт (сейчас - ЮУрГУ). Его выпускники-инженеры особенно ценились как высококвалифицированные специалисты. К **1960** г. в Челябинске уже насчитывалось около 15 тысяч студентов. Первый классический университет на Южном Урале - ЧелГУ был основан в **1976** г. К 80-м гг. столица Южного Урала стала крупным научным центром страны: здесь действовало 7 вузов и около 40 научно-исследовательских и проектно-конструкторских институтов.

Начало 70-х гг. для Челябинска было **ознаменовано развитием здравоохранения и образования**. Первых посетителей принимают санатории и профилактории ЧТЗ и ЧТПЗ, появляется городская студенческая больница, строятся крупные медицинские учреждения. В короткие сроки была застроена северо-западная часть города, появились новые кварталы высотных домов на ЧТЗ и северо-востоке. 13 октября **1976** г. в Челябинске родился миллионный житель.



Челябинский политехнический институт (1960 г.)



Вид с балкона 14-этажки, ближайшей к Алому полю (середина 1970-х годов)



Челябинск (1990 г.)



Сквер около ЧПИ (1990 г.)

## 1990-2000 ГГ.

Первая половина 90-х гг. стала сложнейшим периодом для всей страны: банкротство предприятий, невыплата зарплат, недофинансирование социальных программ. Только со второй половины десятилетия проводимые реформы начали давать свои плоды: в Челябинске заработала промышленность, стали увеличиваться поступления в бюджет, постепенно начали расти доходы горожан, что повлекло за собой увеличение рождаемости. В городе, сохранившим свой статус крупного индустриального центра, несмотря на закрытие целого ряда предприятий, стали развиваться современные технологии производства. Многие комбинаты и заводы вышли на мировой рынок. По уровню телефонизации Челябинск попал в первую пятерку среди крупных городов страны, активно развивалась сотовая связь, интернет. Накануне 260-летия Челябинска состоялось открытие зоопарка, а к **2004** г. была построена пешеходная улица Кировка, ставшая любимым местом прогулок челябинцев и гостей города.

- Во второй половине 2000-х гг. в Челябинске началась полномасштабная реконструкция и расширение дорог, строительство современных транспортных развязок. Муниципалитет провел ревизию всей инфраструктуры города и принял на свой баланс сотни километров сетей, которые перестали обслуживаться ведомствами и предприятиями еще с 80-90-х гг. Были построены новые и отремонтированы многие социальные объекты образования и здравоохранения.



**Н. В.** В 2008 г. в городе было сдано рекордное количество жилья за всю свою историю - 880 тысяч квадратных метров. Из сторожевой крепости Челябинск превратился в **мощный индустриальный и культурный центр Южного Урала**, город с миллионным населением, среди него, сотни представителей разных национальностей.

• **Сегодня Челябинск – крупный промышленный мегаполис**, один из 13 российских городов с населением более миллиона человек. Город признан одним из самых спортивных в России. Активный образ жизни стал привычным для многих горожан. В Челябинске занимаются физкультурой и спортом более 400 тысяч жителей: практически каждый второй. В городе действует около 1800 спортивных сооружений, в числе которых современная ледовая арена «Трактор» на 7,5 тысяч мест и дворец «Уральская молния», названный в честь знаменитой челябинской спортсменки Лидии Скобликовой.



Ледовая арена «Трактор»



Ледовый дворец «Уральская молния»



Гранд-отель «Видгоф»



Ночной Челябинск



**Благодарим  
за  
внимание!**