



**Салимоненко Екатерина Николаевна**

**РАЗВИТИЕ ЭКОНОМИКИ ОТКРЫТЫХ  
МОНОСПЕЦИАЛИЗИРОВАННЫХ РЕГИОНОВ:  
ТЕРРИТОРИАЛЬНО-ОРИЕНТИРОВАННЫЙ ПОДХОД**

Специальность 08.00.05 – Экономика и управление народным хозяйством  
(региональная экономика)

Автореферат диссертации на соискание ученой степени кандидата  
экономических наук

Работа выполнена на кафедре таможенного дела ФГАОУ ВО «Южно-Уральский государственный университет (национальный исследовательский университет)».

Научный руководитель: доктор экономических наук, профессор Данилова Ирина Валентиновна (Россия), профессор кафедры экономической теории, региональной экономики, государственного и муниципального управления ФГАОУ ВО «Южно-Уральский государственный университет (национальный исследовательский университет)», г. Челябинск

Официальные оппоненты: доктор экономических наук, доцент Новикова Наталья Валерьевна (Россия), профессор кафедры региональной, муниципальной экономики и управления ФГБОУ ВО «Уральский государственный экономический университет», г. Екатеринбург

кандидат экономических наук, доцент Савченко Анастасия Николаевна (Россия), старший научный сотрудник Челябинского филиала ФГБУН Института экономики Уральского отделения Российской академии наук, г. Челябинск

Ведущая организация: федеральное государственное бюджетное образовательное учреждение высшего образования «Челябинский государственный университет», г. Челябинск

Защита диссертации состоится 07 октября 2021 г. в 12:00 на заседании диссертационного совета Д 212.298.15 по экономическим наукам при ФГАОУ ВО «Южно-Уральский государственный университет (национальный исследовательский университет)» по адресу: 454080, г. Челябинск, пр. им. В.И. Ленина, 76, Учебно-методический центр кафедры экономической теории, региональной экономики, государственного и муниципального управления.

С диссертацией можно ознакомиться в библиотеке ФГАОУ ВО «Южно-Уральский государственный университет (национальный исследовательский университет)» по адресу: г. Челябинск, пр. им. В.И. Ленина, 87, корпус 3д, с диссертацией и авторефератом на сайте <https://www.susu.ru/ru/dissertation/d-21229815/salimonenko-ekaterina-nikolaevna>.

Автореферат разослан 05 июля 2021 г.

Ученый секретарь  
диссертационного совета



А.В. Резепин

## I. ОБЩАЯ ХАРАКТЕРИСТИКА РАБОТЫ

**Актуальность.** Развитие моноспециализированных регионов находится в центре внимания исследователей и практиков, что обусловлено экспортоориентированной направленностью профильного моносектора и высокой волатильностью мировой и российской экономики, необходимостью повышения устойчивости за счет инновационно-технологических преобразований. Остро стоит вопрос о выборе перспективной модели развития для субъектов федерации с профильной как добывающей, так и обрабатывающей промышленностью, специализирующихся на продукции средних и низких технологических переделов, характеризующихся диспропорциями структуры экономики, отставанием в освоении инноваций, что типично считают проявлениями последствий «голландской болезни». Одной из причин низких темпов промышленной трансформации моноспециализированных регионов является применение пространственно-нейтральной стратегии с ориентиром на универсальные рекомендации по диверсификации отраслевой структуры как единственный путь снижения зависимости экономики от профильной отрасли.

В то же время развитие экономики субъектов федерации даже одного отраслевого профиля фактически реализуется по разным моделям и уникальным сценариям, что предполагает необходимость применения территориально-ориентированных механизмов государственного управления и инструментов политики «умных специализаций» регионов. В этом плане особое значение имеет идентификация комплекса изменений в экономике: сравнительных преимуществ экономического потенциала регионов; среднесрочных межотраслевых/внутриотраслевых сдвигов, тенденций в локализации инноваций и диверсификации экспорта, что позволяет повысить обоснованность промышленной политики, активизировать производственные компетенции, определить перспективные специализации, рационализировать распределение бюджетных средств для поддержки развития субъектов РФ.

В теоретическом плане актуальность работы заключается в углублении представлений о моделях развития индустриальных моноспециализированных регионов с открытой экспортоориентированной экономикой, в систематизации структурных изменений и спецификации перспективных направлений экономической политики; в методическом плане необходимо инструментальное обеспечение диагностики состояния и определения перспективных трендов экономики регионов, идентификации центров отраслевого роста; в прикладном аспекте необходима территориально-ориентированная поддержка со стороны органов власти приоритетных специализаций регионов на основе институциональной сопряженности между стратегиями развития и программами по их реализации субъектами РФ.

**Степень разработанности проблемы.** Исследованию экономики моноспециализированных регионов с теоретических позиций посвящены труды И.Д. Тургель, С.Н. Кречетова, Ю.Г. Лавриковой и др., в том числе основное внимание уделено открытым регионам с профильной добывающей промышленностью, для которых характерны последствия «голландской болезни», что представлено работами В.И. Нефёдкина, С.А. Самусенко, М.Ю. Ерёминой, В.А. Давыденко, Г.Ф. Ромашкиной и др. В то же время для современного этапа постиндустриального развития актуальным является анализ регионов с доминированием в отраслевой структуре обрабатывающих производств с невысоким технологическим уровнем продукции (например, металлургического производства), такие исследования ограничены трудами Н.В. Безруковой, В.А. Свечкарь, М.В. Курбатовой, Г.М. Куманина, Е. Гавриленкова, А. Струченевского и др. Методические приемы анализа открытых моноспециализированных регионов представлены работами С.Н. Левина, Е.С. Каган, Д.В. Кислицына, В.Н. Парахиной, Т.М. Федоренко, Н.П. Харченко, И.В. Гребёнкина, А.Г. Шеломенцева и др.

Систематизация негативных эффектов «голландской болезни» моноспециализированных регионов и направления экономической политики по их нейтрализации исследованы в публикациях И.П. Комаровой, О.А. Ушаковой, В.Д. Матвеевко, В.А. Перепёлкина, Е.В. Перепёлкиной, Е.Э. Бисикало, Ю.И. Колесник и др., где основное внимание, при прочих равных условиях, уделено стимулированию инновационной деятельности, а также обоснованию направлений модернизации и диверсификации экономики: работы Н.В. Новиковой, Л.В. Кожемякина, Г.А. Пушкарева, С.А. Яцкого, Ю.В. Лузгиной и др. В целом трансформация экономики открытых моноспециализированных регионов видится как комплекс пространственно-нейтральных направлений, универсально применимых для разных регионов РФ.

В то же время для стран с высокой дифференциацией экономики наиболее целесообразным является применение территориально-ориентированной политики экономического развития регионов, широко используемой в трудах зарубежных экономистов: G. Cotella, E. Vitale, S.A. Falcomatà, T. Nucera, L. Tripodi, L. Baltiņa, R. Schiff, P. McCann, R. Ortega-Argilés, J. Zygmunt, M. Grillitsch, B. Asheim, A. Morisson, M. Doussineau, F. Barca, A. Rodríguez-Pose, M. Barzotto, C. McDonald, J. Glückler, M. Somerville, M. Green, R. Wink, – что актуально в настоящее время и в российской науке в работах Л.В. Мельниковой, А.С. Михайлова и др.

Несмотря на достаточную разработанность проблематики открытых моноспециализированных регионов, в современных условиях необходимо расширение представлений относительно отраслевого реформирования и направлений развития, механизмов активизации промышленной политики, что определило объект, предмет и задачи диссертационного исследования.

**Объектом исследования является:** экономика открытых моноспециализированных регионов.

**Предметом исследования** является система экономических и управленческих отношений, складывающихся в процессе функционирования и развития открытых моноспециализированных регионов в условиях неоднородности российского экономического пространства.

**Цель диссертационного исследования состоит в разработке** теоретической модели и методики оценки развития открытых монопрофильных регионов для оперативной диагностики структурных изменений и формирования территориально-ориентированной стратегии активизации перспективных специализаций экономики регионов.

**Для достижения поставленной цели определены следующие задачи:**

– разработать теоретическую модель функционирования и развития экономики открытых индустриальных моноспециализированных регионов, конкретизировать структуру, систематизировать изменения региональных специализаций, определить потенциальные варианты развития;

– разработать методику оценки функционального состояния экономики открытых индустриальных моноспециализированных регионов, включая приемы диагностики структурных изменений и перспективных экономических специализаций;

– выявить сходство и отличия в экономике регионов аналогичного отраслевого профиля, определить тенденции и приоритетные направления отраслевого развития;

– разработать институциональные рекомендации по реализации промышленной политики открытых моноспециализированных регионов на основе территориально-ориентированных мер поддержки структурных изменений в экономике.

**Область исследования.** Диссертационная работа выполнена в рамках Паспорта специальности ВАК 08.00.05 – «Экономика и управление народным хозяйством» (региональная экономика): п. 3.10. – «Исследование традиционных и новых тенденций, закономерностей, факторов и условий функционирования и развития региональных социально-экономических систем»; п. 3.12. – «Региональные особенности социально-экономического развития; типы регионов (развитые и депрессивные, доноры и реципиенты, монопродуктовые и диверсифицированные, с крупными городскими агломерациями и без них и др.), методические проблемы классификации и прикладные исследования особенностей развития различных типов регионов»; п. 3.15. – «Инструменты разработки перспектив развития пространственных социально-экономических систем. Прогнозирование, форсайт, индикативное планирование, программы, бюджетное планирование, ориентированное на результат, целевые программы, стратегические планы».

**Теоретической и методологической основой исследования** являются теория региональной экономики, теория развития моноспециализированных региональных экономических систем, теория государственного регулирования региональной экономики. В диссертационной работе использованы системный, структурный подходы, сравнительный анализ, графический, экономико-статистические методы исследования.

**Информационную базу исследования** составили статистические данные и справочные материалы Федеральной службы государственной статистики РФ, статистические сборники «Регионы России. Социально-экономические показатели», данные Единой межведомственной информационно-статистической системы (ЕМИСС), данные Федеральной таможенной службы, нормативно-правовые акты, данные интернет-ресурсов, материалы периодической печати, аналитические разработки автора.

**Наиболее существенные результаты, полученные соискателем, и их научная новизна:**

1. Разработана теоретическая модель функционирования и развития открытых индустриальных моноспециализированных регионов, а именно: выделены базовый (торгуемый, неторгуемый сектора) и результативный компоненты структуры экономики; систематизированы виды структурных изменений (совокупность вертикальных/горизонтальных; комплементарных/некомплементарных эффектов развития), сдвиги в отраслевой локализации инноваций и в уровне технологичности экспорта, что позволило разработать методику для проведения оценки экономики и специализации региона, обосновать варианты (моно/би/полипрофильного) развития субъектов РФ (*п. 3.10 Паспорта специальности 08.00.05 ВАК*).

2. Разработана методика диагностики экономики открытых индустриальных моноспециализированных регионов, отличие которой заключается: в оценке параметров функционального состояния экономики регионов по критериям концентрации, открытости, инновационности; в идентификации среднесрочных сдвигов в специализациях торгуемого сектора (на основе внутри- и межотраслевых корреляционных взаимосвязей); в определении вклада региональных факторов роста (на основе декомпозиции национального, отраслевого и регионального компонентов); применение методики позволяет выделить перспективные направления и потенциальные центры отраслевого развития моноспециализированных субъектов РФ (*п. 3.12 Паспорта специальности 08.00.05 ВАК*).

3. Выявлены особенности развития экономики открытых регионов, специализирующихся на металлургической промышленности, а именно: наличие признаков «голландской болезни» (концентрация обрабатывающей промышленности, инновационной продукции, экспорта на продукции моноотрасли низкого/среднего уровней технологических переделов); обосновано наличие устойчивых разнообразных изменений в структуре и результа-

тивных показателях регионов одного монопрофиля (вертикальная комплементарная к металлургии диверсификация экономики на основе роста добывающей промышленности и некомплементарный рост сферы сельскохозяйственного производства и пищевой промышленности; горизонтальные некомплементарные сдвиги в обрабатывающей промышленности в части роста химического производства), что позволило структурировать приоритетные специализации и конкретизировать стратегии развития субъектов РФ (п. 3.10, п. 3.12 Паспорта специальности 08.00.05 ВАК).

4. Разработаны рекомендации по формированию территориально-ориентированной промышленной политики в части экспертно-аналитического сопровождения, а именно: оценка и мониторинг экономических специализаций, методика рейтингования по целевым индикаторам процесса управления программ промышленного развития регионов (разработка, исполнение, корректировка приоритетов), позволяющие оперативно адаптировать институциональное обеспечение в целях повышения результативности реализации стратегии экономического развития регионов (п. 3.12, п. 3.15 Паспорта специальности 08.00.05 ВАК).

**Теоретическая и практическая значимость исследования.** Теоретическая значимость исследования состоит в расширении теории региональной экономики в части моделей развития открытых моноспециализированных регионов, содержания и инструментов территориально-ориентированной политики развития. Разработанные в диссертации теоретические и методические положения, выводы, прикладные рекомендации могут быть использованы федеральными и региональными органами власти в процессе диагностики и мониторинга при формировании стратегий социально-экономического развития, в процессе разработки промышленной политики по идентификации перспективных зон экономического роста; в учебном процессе при подготовке бакалавров и магистров по направлению Государственное и муниципальное управление (дисциплины «Федеративные отношения и региональная политика государства», «Современные проблемы региональной экономики»).

**Апробация работы.** Результаты исследования были представлены на международных научно-практических конференциях: «Международный научный форум» (г. Москва, 2020 г.), «ХСІ Международные научные чтения (памяти Е.К. Завойского)» (г. Москва, 2020 г.), «ХСІІ Международные научные чтения (памяти П.П. Лазарева)» (г. Москва, 2020 г.), «Проблемы устойчивого развития в отраслевом и региональном аспекте» (г. Тюмень, 2020 г.), «Актуальные теоретические и прикладные вопросы управления социально-экономическими системами» (г. Москва, 2020 г.), «Проблемы экономической безопасности и таможенного регулирования: поиск эффективных решений» (г. Челябинск, 2020 г.).

Основные результаты исследования отражены в 16 научных публикациях объемом 7,90 п.л., в том числе 4 в перечне, рекомендованном ВАК РФ, 1 проиндексирована Scopus. Теоретические, методические положения и разработки диссертационной работы использовались в исследовании на тему «Развитие перспективных экономических специализаций региона на основе диагностики внутрирегиональной и межрегиональной пространственной связанности», выполненном при финансовой поддержке РФФИ и Челябинской области в рамках научного проекта № 20-410-740004, в деятельности Южно-Уральской торгово-промышленной палаты, в образовательном процессе ФГАОУ ВО «Южно-Уральский государственный университет (национальный исследовательский университет)», что подтверждается справками о внедрении.

**Структура работы.** Диссертационное исследование состоит из введения, трех глав, заключения, списка литературы и приложений. Работа изложена на 191 страницах машинописного текста, содержит 10 рисунков, 36 таблиц, 6 приложений. Список использованной литературы включает 186 наименований.

**Во введении** раскрыта актуальность темы исследования, степень проработанности проблемы, определены цель и задачи, сформулированы научная новизна, теоретическая и практическая значимость полученных результатов исследования.

**В первой главе** «Теоретические аспекты развития открытых регионов моноспециализированного типа» проанализированы особенности экономики открытых моноспециализированных регионов, разработана теоретическая модель их функционирования и развития; обоснована базовая структура и систематизированы отраслевые эффекты изменений в экономике; выявлены преимущества территориально-ориентированного подхода к стимулированию развития экономики моноспециализированных регионов.

**Во второй главе** «Методические подходы к оценке функционирования и развития открытых моноспециализированных регионов» проведен сравнительный анализ методических подходов к оценке преимуществ и ограничений экономики монопрофильных регионов, предложена авторская методика идентификации регионов с экспортной ориентацией в части функциональной структуры, влияния моноспециализации региона на состояние и динамику торгуемого и неторгуемого секторов экономики, ВВП в целом; обоснована классификация направлений развития.

**В третьей главе** «Развитие открытых моноспециализированных регионов в условиях регулирования экономики субъектов РФ» проведена типология центров отраслевого развития регионов одного профиля, специфицированы варианты развития, предложен алгоритм оценки уровня реализации стратегий регионов с учетом отраслевых сдвигов, адаптированы инструменты мониторинга «умных специализаций» регионов для реализации промышленной политики.

## **II. ОСНОВНЫЕ ПОЛОЖЕНИЯ И РЕЗУЛЬТАТЫ ИССЛЕДОВАНИЯ, ВЫНОСИМЫЕ НА ЗАЩИТУ**

**1. Разработана теоретическая модель функционирования и развития открытых индустриальных моноспециализированных регионов, а именно: выделены базовый (торгуемый, неторгуемый сектора) и результативный компоненты структуры экономики; систематизированы виды структурных изменений, сдвиги в отраслевой локализации инноваций и в уровне технологичности экспорта, что позволило разработать методику для проведения оценки экономики и специализации региона, обосновать варианты (моно/би/полипрофильного) развития субъектов РФ.**

Развитие экономического пространства РФ с высоким уровнем дифференциации ресурсных, природно-климатических условий, отраслевой структуры, открытости территориальных ареалов, определяет целесообразность исследования однородных групп регионов, особенно моноотраслевых, которые являются драйверами экономики и внешнеэкономических связей страны. Это относится не только к регионам, специализирующимся на продукции добывающих отраслей, но и к регионам обрабатывающей промышленности, ориентированным на внешние рынки. Развитие и тех, и других имеет общие черты, которые традиционно связывают с проявлениями «голландской болезни»: неконкурентоспособность обрабатывающей промышленности в целом; «деиндустриализация» и отставание технологических изменений; отсутствие стимулов для инвестиций в непрофильные отрасли; консервация зависимости от внешней конъюнктуры. Нейтрализация негативных последствий типично рассматривается в направлении диверсификации отраслевой структуры.

Основная гипотеза диссертанта заключается в том, что пространственная неоднородность территориальных ареалов обуславливает уникальные изменения в отраслевой структуре регионов одного монопрофиля, как следствие разные варианты развития, а именно: 1) усиление базового профиля через межотраслевую и внутриотраслевую диверсификацию и инновации; 2) формирование новых отраслевых центров и экономических специализаций,

что в итоге определяет полипрофильный вариант развития экономики регионов. Экономические специализации рассматриваются диссертантом как доминирующий в структуре экономики комплекс связанных между собой отраслей, лидирующих на основе сравнительных ресурсных, производственных, инновационных, экспортных преимуществ. Объектом анализа явились индустриальные регионы монопрофиля с продукцией низких и средних технологических переделов. Обоснование гипотезы определило необходимость формирования понятийного аппарата исследования.

Диссертантом разработана теоретическая модель функционирования и развития экономики открытого моноспециализированного региона с профилизацией на обрабатывающей промышленности, характеризующегося признаками «голландской болезни». Функциональная структура экономики включает базовый компонент (торгуемый и неторгуемый сектора, детализированные в отраслевом разрезе) и результативный компонент. Развитие экономики в контексте предмета исследования понимается как качественное изменение базовой структуры и специализаций региона, влияющее на его результативные параметры.

Базовый компонент экономики разграничен на два сектора (торгуемый и неторгуемый) по критерию рыночного/нерыночного характера продукции (услуг) и вовлеченности во внешнеторговый оборот, что обусловлено экспортоориентированностью профильной отрасли и соответствует принятой классификации видов деятельности стандарта ISIC (International Standard Industrial Classification of All Economic Activities) ООН<sup>1</sup>.

Диссертантом торгуемый сектор (ТС) разграничен на сегмент моноотрасли (МТС – металлургическая отрасль обрабатывающей промышленности) и сегмент прочих отраслей (ПТС), к которым отнесены сельское хозяйство, охота и лесное хозяйство, рыболовство, рыбоводство; добыча полезных ископаемых; обрабатывающая промышленность не металлургической природы, включающая производство пищевых продуктов; химических веществ; кокса и нефтепродуктов; резиновых и пластмассовых изделий; производство машин и оборудования; компьютеров, электронных и оптических изделий и другие в соответствии с классификацией ОКВЭД. Неторгуемый сектор (НТС) – это отрасли, обслуживающие потребности торгового сектора и домохозяйств, диссертантом представлен двумя сегментами: инфраструктурных производственных услуг (НТС1 включает производство и распределение электроэнергии, газа и воды; строительство; оптовая торговля; транспорт и связь; финансовая деятельность; операции с недвижимым имуществом, аренда) и сегментом социальных услуг (НТС2 – розничная торговля, ремонт автотранспортных средств, бытовых изделий; гостиницы и рестораны; государственное управление; образование; здравоохранение и предоставление социальных услуг и другие)<sup>2</sup>.

Результативный компонент экономики открытых моноотраслевых регионов представлен общими (выпуск ВРП) и частными результатами (экспортная и инновационная продукция, специфицирующие открытость и монопрофильность экономики региона<sup>3</sup>). Экспорт открытых моноспециализированных регионов в интересах анализа развития экономики классифицирован: 1) по видам экономической деятельности (в связи с этим официальная статистическая информация по экспорту трансформирована и сгруппирована в разрезе отраслевой принадлежности<sup>4</sup>); 2) по уровню технологической переработки (сырьевая/несырьевая продукция, а несырьевая, в свою очередь, разграничена на продукцию

<sup>1</sup>International Family of Classifications. – URL: <https://unstats.un.org/unsd/classifications/Family/Detail/27>.

<sup>2</sup>Деление функционально в связи с отличием последствий для сегментов НТС для бизнеса (НТС1) и населения (НТС2), учитывалась не разграниченность официальных данных по «торговля оптовая и розничная; ремонт автотранспортных средств и мотоциклов», которые в силу большей емкости услуг для бизнеса были отнесены к НТС1.

<sup>3</sup>Диссертантом монопрофильность и моноспециализация применяются как синонимы.

<sup>4</sup>Свидетельство о государственной регистрации программы для ЭВМ №2020610355 «Анализ показателей внешней торговли регионов России за 2006–2018 гг.». Авторы: Степанов Е.А., Килина И.П., Антоненко Е.В. Дата государственной регистрации в Реестре программ для ЭВМ 13 января 2020 г.

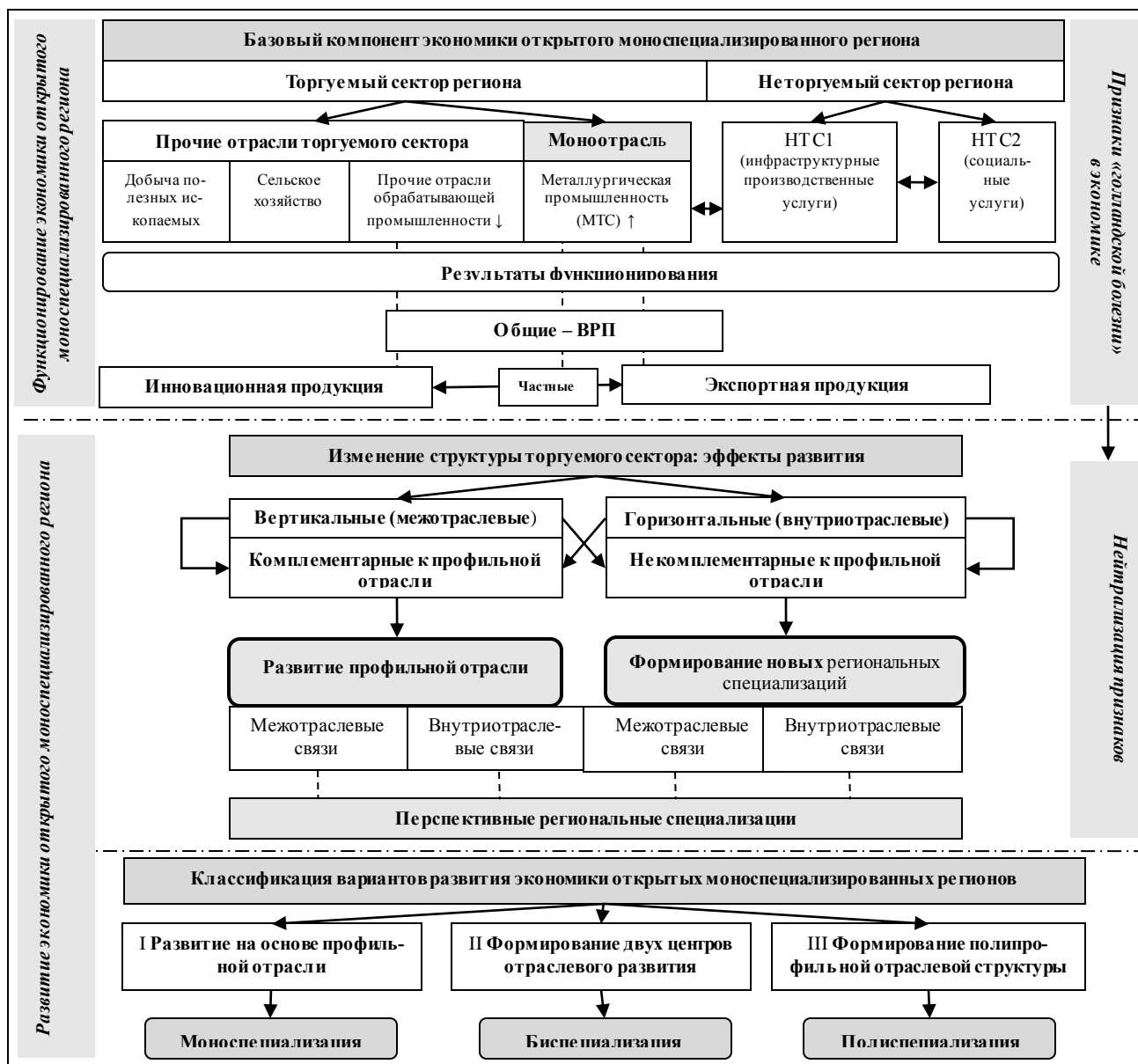


энергетического/неэнергетического типа) в соответствии методологией Российского экспортного центра. Помимо этого, поскольку монопрофильным регионам свойственно научно-технологическое отставание, диссертантом обращено внимание на динамику инновационной продукции, которая дезагрегирована по источникам отраслевого производства (инновационная продукция сектора МТС и сектора ПТС с учетом официальных данных: добыча полезных ископаемых; обрабатывающая промышленность не металлургической природы).

Функционирование открытых моноотраслевых регионов типично рассматривают на основе теоретической платформы экономики с признаками «голландской болезни», диспропорции в структуре экономики которых объясняют действием эффектов «переливов» (W.M. Corden, J.P. Neary): 1) «эффект движения ресурсов» (*a resource movement effect*) связан с их концентрацией в моноотрасли и оттоком из других отраслей; 2) «эффект расходов» (*a spending effect*) – рост моноотрасли стимулирует спрос и расширение неторгуемого сектора в регионе, производственных (НТС1) и персонифицированных услуг (НТС2). То есть, функционирование экономики открытых моноспециализированных регионов детерминировано и структурировано доминантным развитием профильной отрасли.

Диссертантом на основе анализа процессов адаптации открытых моноотраслевых регионов к новым условиям повышенной волатильности мировых рынков, научно-технологическим сдвигам, активизирующему воздействию инноваций и инновационных технологий выделены «эффекты развития». Приоритетными для экономики региона являются процессы в торгуемом секторе, в связи с чем выделены сдвиги в экономических специализациях регионов на основе применения теории спилловер-эффектов (от англ. *Spillover effects* – сопутствующие эффекты на изменения). Вся совокупность «эффектов развития» диссертантом позиционирована по отношению к профильной отрасли в категориях вертикальных/горизонтальных и комплементарных/некомплементарных сдвигов, следствием которых является преобразование базовой структуры экономики региона. Во-первых, в условиях новой реальности наблюдаются «горизонтальные эффекты развития» (*horizontal spillovers effects*) – активный рост отраслей обрабатывающей промышленности, как взаимодополняемых с моноотраслью (комплементарных в производственном отношении), так и не относящиеся к таковым (некомплементарных и формирующих новый вектор развития). Во-вторых, «вертикальные эффекты развития» (*vertical spillovers effects*) – межотраслевые структурные сдвиги комплементарного (как например, рост добывающей промышленности по отношению к металлургии), так и некомплементарного типа (например, расширение агросектора). В регионах одного отраслевого профиля действуют разные по направленности «эффекты развития», что детерминирует формирование уникальных центров экономических специализаций региона: 1) **на основе профильной отрасли** и ее модификации через горизонтальную или вертикальную диверсификацию производственно и технологически сопряженных видов деятельности; 2) развитие **новых экономических специализаций** региона (нового комплекса отраслей, некомплементарных к профильной отрасли) через появление лидеров вследствие межотраслевой или внутриотраслевой диверсификации и автономизации зон отраслевого роста.

Теоретическая модель развития открытых индустриальных моноспециализированных регионов представлена на рис. 1, при этом многообразие направлений развития систематизировано диссертантом как сохранение профиля (моноспециализация), формирование дополнительно нового (в итоге биспециализация, как наличие двух приоритетных специализаций) или полипрофиллизация экономики региона (несколько новых экономических специализаций помимо традиционной).



Примечание: серой заливкой автором выделены ключевые блоки теоретической модели, стрелками - логические взаимосвязи.

**Рисунок 1 – Теоретическая модель функционирования и развития открытых промышленных моноспециализированных регионов**

Идентификация уникальных направлений развития каждого региона и перестройки структуры экономики с учетом преимуществ пространственного расположения, природно-географических условий, ресурсов и накопленных активов, специфики научно-технологического задела требует оценки стартового состояния экономики, отраслевых сдвигов, что в свою очередь предполагает разработку методических приемов анализа, адаптированных к целям исследования, а именно: открытые монопрофильные регионы.

**2. Разработана методика диагностики экономики открытых промышленных моноспециализированных регионов, отличие которой заключается: в оценке параметров функционального состояния экономики регионов по критериям концентрации, открытости, инновационности; идентификации среднесрочных сдвигов в специализациях торгуемого сектора; определении вклада региональных факторов роста; применение методики позволяет выделить перспективные направления и потенциальные центры отраслевого развития моноспециализированных субъектов РФ.**

Обобщение методических подходов к оценке преимуществ и ограничений экономики открытых моноспециализированных регионов, изменений в отраслевой структуре позволило сделать вывод, что применяемые приемы анализа недостаточны с позиции учета спе-

цифики эволюции, связанной с наличием последствий «голландской болезни»; компаративистики и определения общего и отличий между регионами одного отраслевого профиля; направлений преобразования и развития. Это определило необходимость разработки авторского подхода к диагностике изменений в экономических специализациях регионов (табл. 1).

Методический подход диссертанта включает 5 этапов анализа.

Первый этап заключается в оценке стартовой ситуации анализируемых регионов, а именно: систематизированы и определены показатели, характеризующие базовые параметры экономики (открытость, роль моносектора, проявление «голландской болезни», в том числе эффекты движения ресурсов и расходов на основе коэффициентов корреляции), итоговые общие и частные результаты (ВРП, экспортная и инновационная продукция). Главное внимание сконцентрировано на обосновании наличия последствий «голландской болезни» и необходимости структурных изменений в экономике открытых моноспециализированных регионов.

На втором этапе проведена компаративистика изменений в структуре экономики регионов одного отраслевого профиля в среднесрочном периоде, что позволяет оценить современное состояние специализаций, сдвиги в отраслевой структуре; идентифицировать сопряженные изменения выпуска инновационной продукции и экспорта.

Проведена оценка комплементарности/некомплементарности отраслевых сдвигов в контексте «связанности», сцепленности и центровки изменений относительно профильной отрасли (металлургической промышленности) на основе расчета коэффициентов корреляции Пирсона (между темпами роста добавленной стоимости отраслей), оценки степени тесноты связи между показателями при помощи шкалы Чеддока ( $0,1 < r_{xy} \leq 0,3$ : слабая;  $0,3 < r_{xy} \leq 0,5$ : умеренная;  $0,5 < r_{xy} \leq 0,7$ : заметная;  $0,7 < r_{xy} \leq 0,9$ : высокая;  $0,9 < r_{xy} \leq 1$ : весьма высокая). Визуализация модели состояния структуры экономики регионов представлена с использованием метода графов и программы для визуализации графов Gephi<sup>5</sup>.

Подтверждение уникальности региональных ситуаций, наличие отличий и сравнительных региональных преимуществ для отраслевых лидеров получено с помощью метода структурных сдвигов и определения специфического вклада региональных условий субъектов РФ (на основе декомпозиции роста добавленной стоимости перспективных видов деятельности на национальную, отраслевую и региональную составляющие).

На третьем этапе проведена оценка перспективных экономических специализаций (на основе межотраслевого корреляционного анализа между всеми отраслями), компаративистика степени изоморфности структурных отраслевых изменений регионов, что позволяет провести типологию центров отраслевого развития и определить их значимость с позиции влияния на темпы роста ВРП.

На четвертом этапе систематизированы варианты развития открытых моноотраслевых регионов в координатах: «моноспециализация/би/полиспециализация» по критериям комплементарности к профильной отрасли и направлений (вертикальных/горизонтальных), формирующих перспективные зоны развития экономики.

Пятый этап включает прикладную диагностику оценки результативности механизма реализации стратегий развития регионов с учетом приоритетов развития торгуемого сектора, в связи с чем адаптированы инструменты поддержки «умных специализаций» регионов и сформированы индикаторы (показатели), позволяющие оценить реализацию приоритетных направлений промышленной политики.

---

<sup>5</sup>Gephi [Электронный ресурс]. – Режим доступа: <https://gephi.org/users/download/>. Для удобства визуализации использовалась разновидность силового алгоритма Force-Directed рисования графов, а именно Force Atlas, в котором отрасли представляются как заряженные частицы, которые отталкивают друг друга, а ребра – как упругие струны, которые стягивают смежные отрасли. Алгоритм моделирует движение отраслей в системе, пока не установится устойчивое и обоснованное их положение на плоскости.

**Таблица 1 – Последовательность аналитических этапов методики и приемы оценки экономики открытых моноспециализированных регионов**

<b>I Блок оценки базового и результативного компонентов функциональной структуры экономики регионов</b>	
<b>1 Оценка стартовых условий экономики регионов</b>	
<b>1.1 Показатели базового компонента экономики региона</b>	
<b>А. Общие показатели:</b> уровень концентрации экономики; доля добавленной стоимости торгуемого сектора, сектора инфраструктурных производственных услуг в валовой добавленной стоимости региона.	
<b>Б. Параметры моноспециализации региона:</b> уровень концентрации торгуемого сектора; доля добавленной стоимости металлургического производства в структуре торгуемого сектора; доля металлургической отрасли в обрабатывающей промышленности региона.	
<b>1.2 Результаты функционирования экономики</b>	
<b>А. Общие результаты:</b> валовой региональный продукт на душу населения.	
<b>Б. Частные результаты:</b> <b>открытость экономики</b> (доля экспорта в добавленной стоимости торгуемого сектора региона; концентрация экспорта по видам экономической деятельности; доля металлургической отрасли в структуре экспорта; доля продукции нижних и средних переделов в экспорте металлургической промышленности); <b>инновационная продукция</b> (доля объема инновационных товаров в валовом региональном продукте; доля объема инновационных товаров металлургического производства в общем объеме инновационных товаров).	
<b>1.3 Оценка проявлений «голландской болезни» регионов с профильной металлургической отраслью (2006 г.):</b> уровень концентрации в обрабатывающей промышленности; концентрация экспорта (по видам деятельности); доля продукции нижних и средних переделов в экспорте металлургической промышленности; доля объема инновационных товаров в валовом региональном продукте.	
<b>II Блок диагностики изменений в структуре экономики регионов</b>	
<b>2.1 Динамика среднесрочных изменений (2006-2018 гг.): в базовой структуре</b> (между торгуемым и неторгуемым секторами, металлургической промышленности в структуре ТС и обрабатывающей промышленности), <b>внутри- и межсекторных эффектов</b> (коэффициент корреляции между темпами роста занятости в металлургическом производстве и занятости в неторгуемом секторе, между темпами роста занятости в металлургическом производстве и занятости в секторе инфраструктурных производственных услуг); <b>в результативных параметрах</b> (ВРП, концентрации и технологичности экспорта, объема инновационных товаров и инвестиций).	
<b>2.2 Детализированный анализ отраслевых сдвигов (эффектов развития):</b> – оценка <b>горизонтальных и вертикальных изменений</b> (в межотраслевой структуре ТС и внутриотраслевой структуре обрабатывающей промышленности) для определения <b>направлений</b> изменений; – оценка <b>комплементарности</b> растущих видов деятельности на основе корреляционных взаимосвязей моноотрасли и отраслей торгуемого сектора.	
<b>2.3 Обоснование вклада региональных условий изменений в структуре экономики</b> (декомпозиция роста добавленной стоимости видов деятельности на национальную, отраслевую и региональную составляющие)	
<b>А. Национальный вклад</b> ( $NS_{ir}^t$ ) определяется как изменение добавленной стоимости отрасли региона, эквивалентное росту национального производства (ВВП), агрегирует общенациональные факторы	$NS_{ir}^t = E_{ir}^{t-1} \cdot \frac{E_N^t - E_N^{t-1}}{E_N^{t-1}},$ $E_{ir}^{t-1}$ – добавленная стоимость отрасли $i$ в регионе $r$ в 2006 г.; $E_N^{t-1}$ и $E_N^t$ – ВВП РФ в 2006 и 2018 гг. соответственно
<b>Б. Отраслевой вклад</b> ( $MS_{ir}^t$ ) характеризует отличие роста добавленной стоимости отрасли от роста национального производства, определяется как изменение добавленной стоимости отрасли при условии, что темп роста отрасли региона соответствует темпу роста данной отрасли по РФ в целом, агрегирует общепромышленные факторы	$MS_{ir}^t = E_{ir}^{t-1} \cdot \left( \frac{E_{iN}^t - E_{iN}^{t-1}}{E_{iN}^{t-1}} - \frac{E_N^t - E_N^{t-1}}{E_N^{t-1}} \right),$ $E_{iN}^{t-1}$ и $E_{iN}^t$ – добавленная стоимость отрасли $i$ в РФ в 2006 и 2018 гг. соответственно
<b>В. Региональный вклад</b> ( $RS_{ir}^t$ ) характеризует отличие роста добавленной стоимости отрасли в конкретном регионе и роста добавленной стоимости отрасли в стране в целом, агрегирует региональные факторы	$RS_{ir}^t = E_{ir}^{t-1} \cdot \left( \frac{E_{ir}^t - E_{ir}^{t-1}}{E_{ir}^{t-1}} - \frac{E_{iN}^t - E_{iN}^{t-1}}{E_{iN}^{t-1}} \right),$ $E_{ir}^{t-1}$ и $E_{ir}^t$ – добавленная стоимость отрасли $i$ в регионе $r$ в 2006 и 2018 гг. соответственно
<b>Г. Декомпозиция фактического роста сектора</b> представлена как сумма национального, отраслевого и регионального компонентов: $E_{ir}^t - E_{ir}^{t-1} = NS_{ir}^t + MS_{ir}^t + RS_{ir}^t$	
<b>III Блок оценки перспективных экономических специализаций (на основе межотраслевого корреляционного анализа) и влияния на темпы роста ВРП</b>	
<b>IV Систематизация вариантов развития регионов металлургического профиля</b>	
Матрица позиционирования вариантов развития экономики открытых моноспециализированных регионов («моно/би/полипрофильный») с учетом уникальности эффектов развития и перспективных экономических специализаций.	
<b>V Диагностика реализации стратегии развития специализаций региона</b>	
<b>5.1 Адаптация критериев и инструментов «умной специализации»</b> (пошагового руководства и «оценочного колеса») для оценки и мониторинга процессов формирования и управления промышленной политикой с учетом приоритетных направлений развития.	
<b>5.2 Оценка ограничений и формирование предложений по совершенствованию институционального обеспечения стратегии развития региона.</b>	

Информационной базой анализа послужили данные Федеральной службы государственной статистики, ЕМИСС, Федеральной таможенной службы России. В качестве информационного полигона проверки гипотезы выбраны регионы с близким уровнем развития и аналогичной исторически сложившейся моноспециализацией, экспортной ориентированностью на металлургической продукции невысокого технологического уровня: Челябинская (ЧО), Липецкая (ЛО), Вологодская (ВО) области, Красноярский край (КК).

В рамках апробации методики диссертантом проведена оценка стартовой ситуации (2006 г.) моноотраслевых открытых регионов, что позволило подтвердить наличие экономической ситуации, подобной кейсу «голландской болезни» (табл. 2).

**Таблица 2 – Параметры экономики открытых моноспециализированных регионов (фрагмент)\***

Показатели	ЧО	ЛО	ВО	КК
<b>Базовый компонент экономики региона</b>				
<b>А. Показатели структуры экономики регионов:</b>				
Показатель концентрации экономики региона	2016	3361	2476	2995
Доля ДС ТС в ВДС региона, %	47,97	63,62	53,87	60,28
Доля ДС МТС в ВДС региона, %	39,88	26,72	34,19	28,01
<b>Б. Характеристика моноспециализации экономики региона:</b>				
Показатель концентрации торгуемого сектора	6866	7818	7491	7668
<i>Доля ДС МТС в структуре ТС, %</i>	52,84	57,86	61,05	65,66
Доля металлургической отрасли в обрабатывающей промышленности региона, %	65,10	66,00	71,50	75,40
<i>Показатель концентрации ДС обрабатывающей промышленности торгуемого сектора региона</i>	4459	4745	5281	5761
<b>Результативный компонент</b>				
А. ВРП на душу населения, тыс. руб.	127,44	150,20	164,13	205,04
<b>Б. Характеристики открытости экономики региона:</b>				
Доля экспорта в добавленной стоимости торгуемого сектора региона, %	64,36	73,12	60,30	41,70
<i>Показатель концентрации экспорта по видам деятельности</i>	9670	9889	9715	9801
Доля металлургической отрасли (как вида деятельности) в структуре экспорта, %	87,79	94,50	64,91	79,06
<i>Доля продукции нижних переделов в экспорте металлургической промышленности, %</i>	0,00	63,53	10,83	96,58
<i>Доля продукции средних переделов в экспорте металлургической промышленности, %</i>	97,72	36,41	87,85	3,11
<b>Инновационная продукция:</b>				
<i>Доля объема инновационных товаров в ВРП, %</i>	3,83	3,46	7,60	1,59
Доля объема инновационных товаров МТС в общем объеме инновационных товаров, %	49,52	57,29	91,10	66,40
<b>Показатели, характеризующие признаки и последствия «голландской болезни» регионов на 2006 г. выделены жирным курсивом</b>				

\*Рассчитано автором на основе данных: Статистический сборник «Регионы России. Социально-экономические показатели», База данных государственной статистики ЕМИСС, Федеральная таможенная служба. Серой заливкой выделены ключевые оценочные блоки. Примечание: ЧО – Челябинская область, ЛО – Липецкая область, ВО – Вологодская область, КК – Красноярский край; темной заливкой выделены максимальные значения, светлой – минимальные.

Данные таблицы 2 подтверждают высокую долю торгуемого сектора в ВДС (в диапазоне 48–64%), доминирование металлургии в обрабатывающей промышленности (от 65,1% в Челябинской области и до 75,4% в Красноярском крае), преобладание моноотрасли в экспорте от 65–95%, при этом у трех регионов (Челябинская, Липецкая области и Красноярский край) из четырех МТС в экспорте составляет 79–95%; 2 региона специализируются на продукции первого технологического передела (Липецкая область и Красноярский край) и 2 – на среднем (Челябинская и Вологодская области). Достаточно очевидным является локализация более половины инновационной продукции в моносекторе, что может служить индикатором ограничений производства продукции высоких технологических переделов в прочих торгуемых отраслях. Стартовые параметры регионов имеют признаки нездоровой экономики с неоптимальной отраслевой структурой, для оценки среднесрочных изменений необходим анализ сдвигов в экономике субъектов РФ.

**3. Выявлены особенности развития экономики открытых регионов, специализирующихся на металлургической промышленности, а именно: наличие признаков «голландской болезни»; обосновано наличие устойчивых разнообразных изменений в структуре и результативных показателях регионов одного монопрофиля, что позволило структурировать приоритетные специализации и конкретизировать стратегии развития субъектов РФ.**

В контексте общей диагностики структурных изменений открытых моноспециализированных регионов, разработан комплексный динамический «портрет» (за период 2006–2018 гг.) каждого из анализируемых регионов с учетом сдвигов в базовых отраслях и результативных параметрах (табл. 3).

**Таблица 3 – Комплекс изменений в экономике открытых моноспециализированных регионов (фрагмент)\***

Показатели	Период	ЧО	ЛО	ВО	КК
<b>Базовый компонент экономики региона</b>					
<b>А. Показатели структуры экономики регионов:</b>					
Показатель концентрации экономики региона	2006	2016	3361	2476	2995
	2018	1660	2343	2185	1839
Доля ДС ТС в ВДС региона, %	2006	47,97	63,62	53,87	60,28
	2018	44,02	56,25	46,35	60,05
Доля ДС НТС1 в ВДС региона, %	2006	39,88	26,72	34,19	28,01
	2018	36,58	30,58	38,18	25,00
<b>Б. Характеристика моноспециализации экономики региона:</b>					
Доля ДС МТС в структуре ТС, %	2006	52,84	57,85	61,05	65,66
	2018	50,82	54,29	55,24	40,02
Доля металлургической отрасли в обрабатывающей промышленности региона, %	2006	65,10	66,00	71,50	75,40
	2018	62,10	68,40	60,60	75,30
<b>Результативный компонент</b>					
А. ВРП на душу населения, тыс. руб.	2006	127,44	150,20	164,13	205,04
	2018	422,95	506,05	497,04	792,98
<b>Б. Характеристики экспорта и открытости экономики региона:</b>					
Показатель концентрации экспорта по видам деятельности	2006	9670	9889	9715	9801
	2018	9356	9447	9704	7820
Доля металлургической отрасли (как вида деятельности) в структуре экспорта, %	2006	87,79	94,50	64,91	79,06
	2018	83,35	90,47	52,93	64,03
<b>Инновационная продукция:</b>					
Доля объема инновационных товаров в ВРП, %	2006	3,83	3,46	7,60	1,59
	2018	4,54	10,45	1,98	1,40
Доля объема инновационных товаров МТС в общем объеме инновационных товаров, %	2006	49,52	57,29	91,10	66,40
	2018	81,56	51,57	65,28	3,10
Доля инвестиций в ТС (в том числе МТС) от всего инвестиций в экономику, %	2006	56,83	68,91	32,64	38,96
	2018	64,61	63,12	36,32	60,40
<b>Эффект движения ресурсов</b>					
Коэффициент корреляции между темпами роста занятости в МТС и занятости в НТС	2006–2018	0,58	0,66	0,81	0,18
Коэффициент корреляции между темпами роста занятости в МТС и занятости в НТС1	2006–2018	–0,10	–0,84	–0,01	–0,50

\*Рассчитано автором на основе данных: Статистический сборник «Регионы России. Социально-экономические показатели»; ЕМИСС; Федеральная таможенная служба. Примечание: ЧО – Челябинская область, ЛО – Липецкая область, ВО – Вологодская область, КК – Красноярский край; темной заливкой выделены максимальные значения, светлой – минимальные.

Изменения в регионах в общем виде характеризуются следующими процессами:

а) сохранилась высокая доля торгуемого сектора в Красноярском крае и в Липецкой области, также наиболее существенны сдвиги в концентрации экономики в Красноярском крае (сокращение показателя в 1,6 раза) и в Липецкой области (в 1,4). Наиболее заметна доля неторгуемого сектора, оказывающего услуги бизнесу (в том числе профильной отрасли) в Челябинской и Вологодской областях; подтверждается в целом наличие «эффектов переливов» в базовой структуре экономики;

б) наибольшие изменения в позиции металлургии в торгуемом секторе наблюдались в Красноярском крае и Вологодской области, но в целом зависимость от моноотрасли всех регионов остается на достаточно высоком уровне; доля инвестиций в торгуемый сектор выросла у Челябинской области и Вологодской области (в обрабатывающую промышленность в 2 раза) и Красноярского края (в добывающую промышленность в 18 раз);

в) ВРП на душу населения вырос более чем в 3 раза, при сохранении диспозиций регионов по отношению к друг другу. Челябинская область и Красноярский край стали менее открытыми, доля экспорта в добавленной стоимости торгуемого сектора ВРП сократилась в 1,3 раза, что связано с внешнеэкономическими ограничениями, изменением мировой конъюнктуры. Помимо этого, очевидны сдвиги и в структуре экспорта: в Красноярском крае и Вологодской области наблюдается снижение доли металлургии. Разнонаправлены изменения в структуре инновационной продукции: концентрация на металлургии в Челябинской области, сокращение в Вологодской области, кардинальное уменьшение в Красноярском крае.

Для оценки перспективных специализаций регионов диссертантом проведена детализация межотраслевых и внутриотраслевых сдвигов в структуре добавленной стоимости торгуемого сектора (фрагмент по наиболее заметным изменениям представлен в табл. 4).

**Таблица 4 – Межотраслевые и внутриотраслевые сдвиги в структуре добавленной стоимости торгуемого сектора открытых моноспециализированных регионов**

Межотраслевые изменения в торгуемом секторе			Внутриотраслевые изменения в обрабатывающей промышленности		
<b>ЧО</b>			<b>ЧО</b>		
Обрабатывающие производства	2006	81,17	Производство металлургическое	2006	65,10
	2018	81,84		2018	62,10
Производство металлургическое	2006	52,84	Производство пищевых продуктов; напитков; табачных изделий	2006	5,90
	2018	50,82		2018	8,80
Производство машин и оборудования, автотранспортных средств и пр.	2006	7,31	Производство машин и оборудования, автотранспортных средств и пр.	2006	9,00
	2018	9,33		2018	11,4
<b>ЛО</b>			<b>ЛО</b>		
Сельское, лесное хозяйство, охота, рыболовство и рыбоводство	2006	11,57	Производство металлургическое	2006	66,00
	2018	19,88		2018	68,40
Обрабатывающие производства	2006	87,66	Производство пищевых продуктов; напитков; табачных изделий	2006	17,20
	2018	79,37		2018	19,00
Производство металлургическое	2006	57,85	Производство компьютеров, электронных и оптических изделий и др.	2006	0,60
	2018	54,29		2018	4,10
<b>ВО</b>			<b>ВО</b>		
Обрабатывающие производства	2006	85,38	Производство металлургическое	2006	71,50
	2018	91,15		2018	60,60
Производство металлургическое	2006	61,05	Производство химических веществ и химических продуктов и др.	2006	9,40
	2018	55,24		2018	19,40
Производство химических веществ и химических продуктов и др.	2006	8,03	Производство пищевых продуктов; напитков; табачных изделий	2006	6,40
	2018	17,68		2018	6,90
<b>КК</b>			<b>КК</b>		
Добыча полезных ископаемых	2006	6,10	Производство металлургическое	2006	75,40
	2018	42,69		2018	75,30
Обрабатывающие производства	2006	87,09	Производство пищевых продуктов; напитков; табачных изделий	2006	4,50
	2018	53,15		2018	4,50
Производство металлургическое	2006	65,66	Производство машин и оборудования, автотранспортных средств и пр.	2006	5,20
	2018	40,02		2018	7,30

\*Рассчитано автором на основе данных: Статистический сборник «Регионы России. Социально-экономические показатели»; База данных государственной статистики ЕМИСС; Федеральная таможенная служба. Дано сокращение названий видов деятельности ОКВЭД. Примечание: серой заливкой отмечен тренд повышения удельного веса показателя.

**А. Межотраслевые сдвиги: во всех анализируемых регионах происходит снижение доли обрабатывающих производств (за исключением Вологодской области) по причине**

уменьшения объемов металлургического производства. Заметно повышение добычи полезных ископаемых у Красноярского края (с 6,1% до 42,7%), сельского хозяйства (с 11,6% до 19,9%) – у Липецкой области, химического производства – у Вологодской области (с 8,0% до 17,7%).

Б. Внутритраслевые сдвиги значительны в Вологодской области – производство химических веществ и химических продуктов (доля в обрабатывающей промышленности достигла 19,4%), все остальные изменения менее представительны: растет доля производства пищевых продуктов в Челябинской (с 5,9% до 8,8%) и в Липецкой (с 17,2% до 19,0%) областях; а также в производстве компьютеров – в Липецкой области (с 0,6% до 4,1%).

Межотраслевые и внутритраслевые сдвиги в экономической деятельности позволяют выделить потенциальные структурные изменения в торгуемом секторе экономики региона, в то же время для понимания их перспективности анализ дополнен оценкой показателей экспорта продукции и показателями структуры инновационных товаров, работ, услуг в отраслевом разрезе (табл. 5).

**Таблица 5 – Структура экспорта и объема инновационных товаров, работ, услуг по видам деятельности в регионах (в %, фрагмент)\***

Структура экспорта по видам деятельности (нижних/средних переделов в структуре экспорта)			Сдвиги в структуре объема инновационных товаров, работ, услуг в регионах		
<b>ЧО</b>			<b>ЧО</b>		
Производство металлургическое; производство готовых металлических изделий	2006	0,00 / 97,72	Производство металлургическое; производство готовых металлических изделий	2006	49,52
	2018	16,58 / 82,24		2018	81,56
Производство пищевых продуктов; напитков; табачных изделий	2006	0,09 / 27,41	Производство пищевых продуктов; напитков; табачных изделий	2006	0,53
	2018	0,58 / 31,64		2018	0,89
Производство машин и оборудования, автотранспортных средств и пр.	2006	0,00 / 0,00	Обрабатывающие производства	2006	96,13
	2018	0,00 / 0,00		2018	100,00
Производство химических веществ и химических продуктов и др.	2006	49,30 / 27,44	Производство химических веществ и химических продуктов и др.	2006	0,00
	2018	25,57 / 52,89		2018	2,46
<b>ЛО</b>			<b>ЛО</b>		
Производство металлургическое; производство готовых металлических изделий	2006	63,53 / 36,41	Производство металлургическое; производство готовых металлических изделий	2006	57,29
	2018	68,42 / 31,50		2018	51,57
Производство пищевых продуктов; напитков; табачных изделий	2006	1,80 / 52,88	Производство пищевых продуктов; напитков; табачных изделий	2006	32,65
	2018	10,76 / 78,28		2018	31,10
Сельское хозяйство, охота и лесное хозяйство	2006	99,76 / 0,00	Обрабатывающие производства	2006	95,94
	2018	95,89 / 4,10		2018	100,00
<b>ВО</b>			<b>ВО</b>		
Производство металлургическое; производство готовых металлических изделий	2006	10,83 / 87,85	Производство металлургическое; производство готовых металлических изделий	2006	91,10
	2018	11,77 / 87,19		2018	65,28
Производство пищевых продуктов; напитков; табачных изделий	2006	2,04 / 0,00	Обрабатывающие производства	2006	100,00
	2018	21,15 / 3,90		2018	100,00
Производство химических веществ и химических продуктов и др.	2006	98,02 / 1,12	Производство химических веществ и химических продуктов и др.	2006	0,05
	2018	99,21 / 0,75		2018	3,11
<b>КК</b>			<b>КК</b>		
Производство металлургическое; производство готовых металлических изделий	2006	96,58 / 3,11	Производство металлургическое; производство готовых металлических изделий	2006	66,40
	2018	95,41 / 4,34		2018	3,10
Производство пищевых продуктов; напитков; табачных изделий	2006	0,00 / 27,32	Обрабатывающие производства	2006	97,84
	2018	29,20 / 7,21		2018	66,86
Производство машин и оборудования, автотранспортных средств и пр.	2006	0,00 / 0,00	Добыча полезных ископаемых	2006	0,44
	2018	0,00 / 0,00		2018	33,14
Производство химических веществ и химических продуктов и др.	2006	12,12 / 82,41	Производство химических веществ и химических продуктов и др.	2006	0,66
	2018	15,20 / 55,14		2018	30,77

\*Рассчитано автором на основе данных: Статистический сборник «Регионы России. Социально-экономические показатели»; База данных государственной статистики ЕМИСС; Федеральная таможенная служба. Дано сокращение названий видов деятельности ОКВЭД. Примечание: ЧО – Челябинская область, ЛО – Липецкая область, ВО – Вологодская область, КК – Красноярский край; заливкой выделены значимые сдвиги.



Следует заметить, что структура экспорта приведена в формате, позволяющем оценить изменения в технологическом уровне, существенным является тот факт, что во всех регионах наблюдается увеличение удельного веса продукции нижних технологических переделов, как профильной отрасли, так и других отраслей, что говорит о консервации индустриального уровня монопрофильных регионов. Лидерство профильной отрасли поддерживается инновационной продукцией в Челябинской области (возросла до 81,56%); в Липецкой области сохраняется на прежнем уровне; в Красноярском крае наблюдается ее резкое снижение при увеличении добычи полезных ископаемых. В Вологодской области снизился выпуск инновационных товаров в моносекторе на треть при слабом росте в химическом производстве.

Для обоснования региональных условий по потенциальным направлениям развития регионов на основе метода декомпозиции выделены национальные, отраслевые и региональные составляющие роста добавленной стоимости отраслей (табл. 6).

**Таблица 6 – Национальные, отраслевые и региональные компоненты роста добавленной стоимости видов экономической деятельности (фрагмент)\***

Регион	Национальный эффект NS, млрд. руб.	Отраслевой эффект MS, млрд. руб.	Региональный эффект RS, млрд. руб.	Всего, млрд. руб.
<b>Металлургическое производство</b>				
<b>ЧО</b>	235,52	-117,61	28,40	146,31
<b>ЛО</b>	137,03	-68,43	-13,52	55,08
<b>ВО</b>	138,08	-68,95	-31,64	37,49
<b>КК</b>	482,15	-240,77	-72,05	169,33
<b>Сельское хозяйство</b>				
<b>ЧО</b>	73,50	4,78	-29,27	49,00
<b>ЛО</b>	27,39	1,78	18,24	47,41
<b>ВО</b>	32,03	2,08	-25,03	9,08
<b>КК</b>	49,88	3,24	-8,63	44,50
<b>Производство пищевых продуктов</b>				
<b>ЧО</b>	21,34	2,05	14,23	37,62
<b>ЛО</b>	35,71	3,43	-7,68	31,46
<b>ВО</b>	12,36	1,19	-3,57	9,97
<b>КК</b>	28,78	2,76	-17,76	13,77
<b>Добыча полезных ископаемых</b>				
<b>ЧО</b>	10,19	-1,02	15,62	24,79
<b>ЛО</b>	1,82	-0,18	-0,24	1,40
<b>ВО</b>	0,16	-0,02	-0,04	0,11
<b>КК</b>	44,77	-4,47	275,53	315,84

\*Рассчитано автором на основе данных: Статистический сборник «Регионы России. Социально-экономические показатели»; База данных государственной статистики ЕМИСС. Дано сокращение названий видов деятельности ОКВЭД.

В целом по РФ металлургическая отрасль (МТС) имела отрицательный рост по сравнению с ВВП, при этом в Челябинской области присутствуют позитивные региональные условия, что предопределило наиболее высокую динамику региона и может рассматриваться как аргумент сравнительных преимуществ в развитии монопрофиля. Наличие регионального компонента выявлено в динамике сельского хозяйства в Липецкой области, в то же время в производстве другой растущей отрасли – пищевых продуктов, пока не наблюдается значимых региональных преимуществ. Заметно наличие региональных условий для нового фокуса в Красноярском крае – добывающей промышленности.

В то же время в Вологодской области региональные преимущества для развития химической промышленности, как перспективного направления экономики, пока не выявлены, что, на взгляд диссертанта, связано с недостаточным инновационным заделом и низкой долей (3,11%) в инновационной продукции региона.

Проведен корреляционный анализ между темпами роста добавленной стоимости отраслей торгуемого сектора (с 2006 года по 2018 год) для оценки направлений структурных

изменений (сохранение профильного «ядра» или формирование новых специализаций) в экономике регионов, фрагмент значений представлен в табл. 7.

**Таблица 7 – Межотраслевые коэффициенты корреляции между темпами роста добавленной стоимости отраслей торгуемого сектора (фрагмент)\***

Взаимосвязь между видами экономической деятельности		ЧО	ЛО	ВО	КК
Производство металлургическое	Сельское хозяйство	0,09	0,34	0,49	-0,01
	Добыча полезных ископаемых	0,82	-0,05	0,41	0,62
	Производство пищевых продуктов	0,25	0,81	0,86	0,66
	Производство химических веществ	0,48	0,26	-0,12	0,11
	Производство кокса и нефтепродуктов	0,83	0,41	-0,27	0,39
	Производство прочей неметаллической минеральной продукции	0,65	0,76	0,40	0,04
	Производство машин и оборудования	0,73	0,68	0,48	0,30
	Производство компьютеров	0,48	0,68	0,33	0,59
Сельское хозяйство	Добыча полезных ископаемых	0,32	-0,09	-0,46	-0,30
	Производство пищевых продуктов	0,13	0,21	0,21	0,37
	Производство химических веществ	0,11	0,46	0,27	0,05
	Производство кокса и нефтепродуктов	0,09	0,21	0,01	-0,29
	Производство прочей неметаллической минеральной продукции	0,27	0,50	0,20	0,73
	Производство машин и оборудования	0,21	0,39	0,04	0,63
	Производство компьютеров	0,76	0,38	0,22	0,32
Добыча полезных ископаемых	Производство пищевых продуктов	0,01	-0,09	0,62	0,58
	Производство химических веществ	0,26	0,24	-0,34	0,10
	Производство кокса и нефтепродуктов	0,70	0,17	-0,23	0,21
	Производство прочей неметаллической минеральной продукции	0,37	0,02	0,12	0,07
	Производство машин и оборудования	0,41	0,06	0,23	0,13
	Производство компьютеров	0,45	0,19	0,24	0,43
Производство пищевых продуктов	Производство химических веществ	0,36	-0,17	-0,04	0,33
	Производство кокса и нефтепродуктов	0,04	0,52	-0,26	0,07
	Производство прочей неметаллической минеральной продукции	0,57	0,58	0,36	0,57
	Производство машин и оборудования	0,46	0,72	0,23	0,70
	Производство компьютеров	0,50	0,57	0,10	0,89
Производство химических веществ	Производство кокса и нефтепродуктов	0,17	-0,37	-0,13	-0,64
	Производство прочей неметаллической минеральной продукции	0,52	0,12	0,71	0,23
	Производство машин и оборудования	0,36	0,15	-0,09	-0,14
	Производство компьютеров	0,26	0,44	-0,07	0,52

\*Рассчитано автором на основе данных ЕМИСС. Дано сокращение названий видов деятельности ОКВЭД.

Данные о корреляционных внутри- и межотраслевых связях позволяют оценить структурные изменения, большая затененность ячеек таблицы (большие значения коэффициентов корреляции) с учетом знака интерпретированы как комплементарность между видами деятельности, наличие вертикальных и горизонтальных процессов диверсификации.

Совмещение данных о комплексных динамических портретах регионов с информацией о значениях коэффициентов корреляции, позволило систематизировать эффекты развития в конкретных субъектах РФ (в координатах вертикальные/горизонтальные; комплементарные/некомплементарные, рис. 2).

Горизонтальные изменения	Сохранение монопрофиля	Тенденция формирования полипрофильной структуры экономики
	<b>Челябинская область</b> Металлургия (22,4% в ДС региона; 62,1% в обрабатывающей промышленности)	<b>Вологодская область</b> – металлургия (25,6% в ДС региона; 60,6% в обрабатывающей промышленности) и химическая промышленность (8,2% в ДС региона; 19,4% в обрабатывающей) – тенденция формирования <u>биспециализации</u> экономики
Вертикальные изменения	<b>Красноярский край</b> – металлургия (24,0% в ДС региона; 75,3% в обрабатывающей промышленности) и добывающая промышленность (25,6% в ДС региона) – тенденция формирования <u>биспециализации</u> экономики	<b>Липецкая область</b> – металлургия (30,5% в ДС региона; 68,4% в обрабатывающей промышленности) и комплекс сельского хозяйства и пищевой промышленности (19,7% в ДС региона) – тенденция формирования <u>биспециализации</u> экономики
	<b>Комплементарные структурные изменения</b>	<b>Наличие некомплементарных структурных изменений (новых специализаций регионов)</b>

**Рисунок 2 – Матрица позиционирования вариантов развития открытых моноспециализированных регионов**

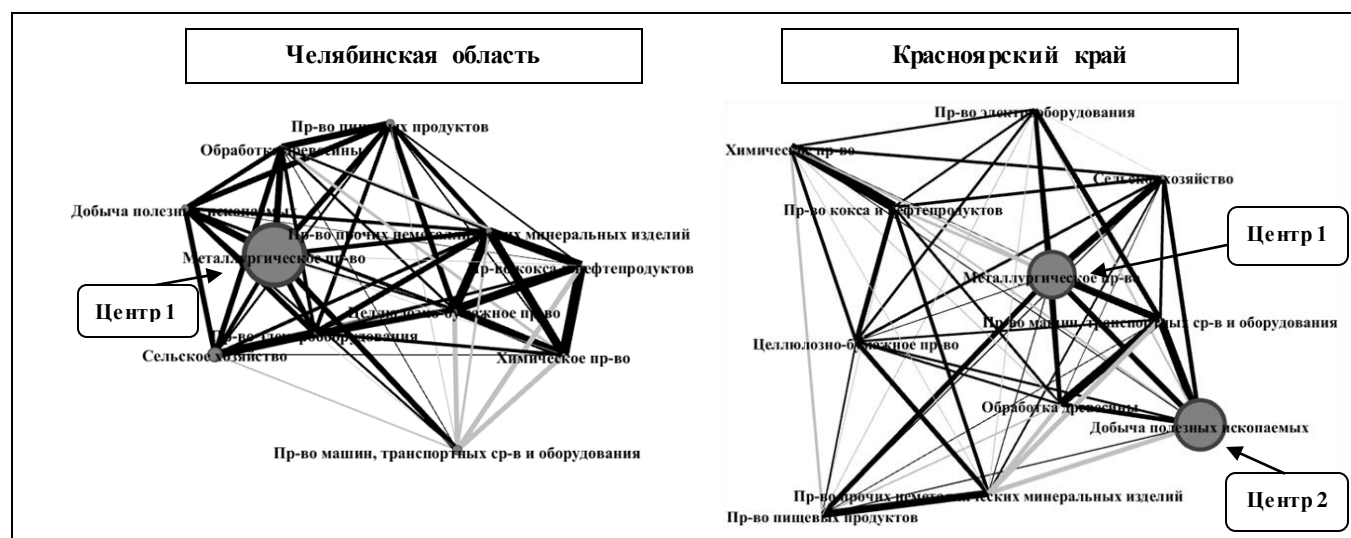
Выделенные специализации регионов подтверждаются их влиянием на ВРП (табл. 8), что делает целесообразным их позиционирование как центров отраслевого развития регионов и перспективных экономических специализаций.

**Таблица 8 – Коэффициенты корреляции между темпами роста ВРП и темпами роста добавленной стоимости перспективных центров отраслевого развития регионов\***

ЧО	Коэффициент корреляции (ВРП и металлургическая промышленность) – Центр 1	0,87
ЛО	Коэффициент корреляции (ВРП и металлургическая промышленность) – Центр 1	0,90
	Коэффициент корреляции (ВРП и сельское хозяйство)	0,47
	Коэффициент корреляции (ВРП и производство пищевых продуктов)	0,73
	Коэффициент корреляции (ВРП и сельское хозяйство + пищевое производство) – Центр 2	0,75
ВО	Коэффициент корреляции (ВРП и металлургическая промышленность) – Центр 1	0,94
	Коэффициент корреляции (ВРП и химическое производство + производство прочей неметаллической минеральной продукции) – Центр 2	-0,13
КК	Коэффициент корреляции (ВРП и металлургическая промышленность) – Центр 1	0,86
	Коэффициент корреляции (ВРП и добыча полезных ископаемых) – Центр 2	0,78

\*Рассчитано автором на основе данных Базы данных государственной статистики ЕМИСС. Названия видов деятельности ОКВЭД сокращены. Примечание: ЧО – Челябинская область, ЛО – Липецкая область, ВО – Вологодская область, КК – Красноярский край; серой заливкой выделена заметная и высокая степень тесноты связи.

Систематизация итогов полученных данных об эффектах развития в торгуемом секторе и изменениях результативных показателей позволило диссертанту визуализировать межотраслевые и внутриотраслевые взаимосвязи с помощью программы для визуализации графов *Gephi*, где линии взаимосвязи (толщина) определяются величиной показателя корреляции, а диаметр круга – доля добавленной стоимости в торгуемом секторе регионов (фрагмент по двум регионам представлен на рис. 3\*). Для целей моделирования расположения отраслей торгуемого сектора регионов на плоскости использовался силовой алгоритм *Force Atlas*, позволяющий наглядно оценить наличие наиболее весомых отраслей в экономике регионов, а также комплементарность процессов диверсификации, определить отрасли торгуемого сектора наиболее коррелирующие с доминирующим профилем.



\*Рассчитано автором, используется сокращение названий видов деятельности ОКВЭД. – URL: <https://код-оквэд.рф/>. Примечание: размер круга – удельный вес ДС отрасли в торгуемом секторе региона в 2018 г.; черный цвет линий – прямая связь между темпами роста ДС отраслей с 2006–2018 гг., серый цвет линий – обратная связь; толщина линий символизирует степень тесноты связи:  $0,1 < r_{xy} \leq 0,3$ : слабая;  $0,3 < r_{xy} \leq 0,5$ : умеренная;  $0,5 < r_{xy} \leq 0,7$ : заметная;  $0,7 < r_{xy} \leq 0,9$ : высокая;  $0,9 < r_{xy} \leq 1$ : весьма высокая.

**Рисунок 3 – Формирование центров отраслевого развития открытых моноспециализированных регионов**

Полученная модель позволила сфокусировать внимание на потенциальных технологических связях между отраслями, идентифицировать и подтвердить наличие отраслевых центров развития в экономике и лидирующих экономических специализаций: в Челябинской области явно сохраняется единственный центр отраслевого развития – металлургический.

ское производство с заметными корреляционными взаимосвязями между отраслями торгового сектора по сравнению с другими анализируемыми регионами. В Липецкой области помимо металлургического производства формируется второй центр отраслевого развития – сельское хозяйство и производство пищевых продуктов (вертикальная диверсификация), который является некомплементарным к профильной отрасли.

В Вологодской области выявлены две доминирующие отрасли – металлургия и химическое производство (наблюдается горизонтальная внутриотраслевая диверсификация); два крупных отраслевых центра в Красноярском крае – металлургическое производство и добыча полезных ископаемых с заметными корреляционными связями между их темпами роста и с близким расположением на плоскости, что подтверждает наличие комплементарных структурных изменений. Следует заметить, что в Красноярском крае добывают нефть, газ, железные руды, уголь, цветные металлы, то есть отчасти можно говорить о наличии вертикальной комплементарной диверсификации профильной отрасли, но помимо этого формируется самостоятельный центр отраслевого развития. Сделан вывод о сохранении металлургического монопрофиля и формировании новой экономической специализации в каждом регионе (за исключением Челябинской области).

Таким образом, диссертантом предложены критерии идентификации экономических специализаций открытых моноспециализированных регионов: а) отраслевые сдвиги в структуре торгового сектора (направление и комплементарность); б) подкрепленность изменений выпуском инновационной продукции; в) структура и уровень технологического передела экспорта. Это позволило сформировать варианты развития регионов: ряд регионов сохранили и усилили профильное направление, другие – сконцентрировали внимание на новых направлениях при некотором ослаблении роли моносектора. Преобразование экономической структуры и поддержка новых направлений определяют необходимость актуализации стратегий экономического развития регионов, разработки институционального обеспечения механизма реализации.

#### **4. Разработаны рекомендации по формированию территориально-ориентированной промышленной политики, в части экспертно-аналитического сопровождения, а именно: оценка и мониторинг экономических специализаций, методика рейтингования по целевым индикаторам, позволяющие оперативно адаптировать институциональное обеспечение в целях повышения результативности реализации стратегии экономического развития регионов.**

Диссертантом проведена компаративистика стратегий развития регионов в части промышленной политики и институциональных мер по их реализации (государственных программ). Анализ проведен в контексте адаптации опыта ЕС и инструментов по стимулированию «умного» развития регионов. Оценка стратегических документов в контексте поддержки лидирующих отраслей экономики включала следующие позиции: учет потенциала региона, видения перспектив развития, выбор приоритетов, конкретизации мер политик для их стимулирования, мониторинг и оценка результатов. Объектом анализа явилось действующее институциональное обеспечение: Концепция промышленной политики Красноярского края до 2030 г.<sup>6</sup>; Государственная программа Челябинской области «Развитие промышленности, новых технологий и природных ресурсов Челябинской области»<sup>7</sup>; Государственная программа Липецкой области «Модернизация и инновационное развитие экономики Липецкой области» (подпрограмма «Модернизация и развитие промышленности

<sup>6</sup>Концепция промышленной политики Красноярского края до 2030 года. Утверждена министром промышленности, энергетики и торговли Красноярского края А.Г. Цыкаловым 16 декабря 2015 года. – URL: <http://www.krskstate.ru/promtorg/strateg>.

<sup>7</sup>Государственная программа Челябинской области «Развитие промышленности, новых технологий и природных ресурсов Челябинской области». Утверждена постановлением правительства Челябинской области от 19 декабря 2019 г. №551-П. – URL: <http://docs.cntd.ru/document/561668250>.

**Таблица 9 – Этапы и показатели оценки программ промышленной политики открытых монопрофильных регионов**

№	Блоки этапов оценки	Критерии	Этапы и показатели оценки программ промышленной политики регионов	№	Блоки этапов оценки	Критерии	Этапы и показатели оценки программ промышленной политики регионов			
<b>1 шаг. Анализ регионального контекста</b>				<b>3 шаг. Видение перспектив развития территории</b>						
1	Анализ ресурсного потенциала территории	Обеспечение ресурсами промышленно-сти	- инвестиции в основной капитал по виду экономической деятельности «Обрабатывающие про-изводства» по крупным и средним предприятиям; - обеспеченность организаций трудовыми ресурсами необходимых специальностей и соответ-ствующего уровня профессиональной подготовки кадров; - уровень компенсации добычи основных видов ОПИ приростом запасов;	7	Определение траектории развития	Модернизация дей-ствующих предприятий	- доля организаций, осуществлявших технологические инновации, в общем числе обследованных организаций (организации добывающих, обрабатывающих произ-водств, по производству и распределению электроэнер-гии, газа и воды);			
		Характеристика теку-щего состояния	- коэффициент обновления основных фондов коммерческих организаций в обрабатывающих производствах; - индекс производительности труда, производительность труда в базовых отраслях; - место в рейтинге конкурентоспособности регионов России (AV RCI);			Создание предприятий в перспективных отрас-лях промышленности	- темп роста объема отгруженных товаров собственного производства, выполненных работ и услуг собственными силами инновационного характера;			
		Основные конку-рентные преимуще-ства	- место в рейтинге научно-технологического развития регионов; - место в рейтинге по индексу экспортной активности; - доля экспорта базовых отраслей в ВРП, объем экспорта конкурентоспособной промышленной продукции;			Развитие инноваций в рамках индустриаль-ных кластеров	- наличие инновационных кластеров в регионе;			
2	Анализ внеш-ней среды	Создание межрегио-нальных кластеров	- количество предприятий региона, включенных в межрегиональные кластеры и объем выпуска продукции в региональных кластерах; - количество соглашений о деловом сотрудничестве в промышленной сфере; - количество действующих промышленных кластеров;	8	Наличие отве-тов на глобаль-ные вызовы	Определение приорите-тов промышленности региона	- определение изменений в отраслевой структуре и про-мышленности в целом с выделением ограниченного (1-3) векторов развития;			
		Условия повышения конкурентоспособ-ности	- прирост высокопроизводительных рабочих мест по отношению к предыдущему году; - объем экспорта высокотехнологичной и наукоемких отраслей; - количество субъектов деятельности в сфере промышленности, реализующих проекты, направ-ленные на содействие импортозамещению; - количество обученных сотрудников предприятий-участников в рамках реализации мероприя-тий повышения производительности труда;				9	Сценарный анализ	Наличие нескольких сценариев развития	- наличие/отсутствие в Стратегии социально-экономиче-ского развития регионов разных вариантов развития про-мышленности региона;
3	Анализ пред-приниматель-ской активнос-ти	Количество средних и крупных предпри-ятий, вовлеченных в реализацию про-грамм	- рост производительности труда на средних и крупных предприятиях базовых несырьевых от-раслей экономики; - место в рейтинге регионов по уровню содействия развитию конкуренции в субъектах РФ;	10	Выбор приори-тетов	Определение ограниченного числа конкретных областей специализации региона				
		Наличие кластеров, ассоциаций и сою-зов, стартапов	- количество кластеров в регионе; - место в рейтинге регионов по уровню развития ГЧП;				11	Согласован-ность приори-тетов	Целевые индикаторы конечного результата выбора приоритетов	
		Удельный вес орга-низаций, осуществ-ляющих инновации	- удельный вес инновационно-активных организаций в общем числе обследованных; - удельный вес организаций, осуществляющих технологические, организационные или марке-тинговые инновации;							12
<b>2 шаг. Система управления</b>				<b>4 шаг. Идентификация приоритетов</b>						
4	Идентифика-ция управлен-ческих струк-тур	Формирование орга-нов управления про-мышленной полити-кой	- место в рейтинге эффективности управления в субъектах РФ; - наличие Министерства промышленной политики; - количество специалистов, прошедших обучение в рамках государственного плана подготовки управленческих кадров для организации народного хозяйства РФ;	13	Использование дорожных карт	Наличие в составе программы планов реализации (дорожных карт), пилотных проектов в выбранных областях специализации				
		Распределение функций и ответ-ственности	- создание РЦК в сфере производительности труда, наличие закона (концепции) о промышлен-ной политике; - наличие госпрограмм по развитию промышленной сферы; - рейтинг качества осуществления ОПВ и экспертизы в субъектах Российской Федерации;				14	Соответствие целей и мер	Сочетание мер поддержки для реализации программы	
		Учет мнения стейкхолдеров	- место в рейтинге регионов по уровню развития ГЧП; - доля организаций и индивидуальных предпринимателей, участвующих во Всероссийского кон-курса Программы «100 лучших товаров России»; - количество предприятий-участников, внедряющих мероприятия национального проекта; - суммарный размер привлеченных внебюджетных инвестиций по модернизации и развитию промышленного производства; - объем предоставленных налоговых льгот резидентам индустриальных парков, промышленных технопарков и ТОСЭР;							15
<b>5 шаг. Комплекс мер политики</b>				<b>6 шаг. Мониторинг и оценка</b>						
5	Учет мнения стейкхолдеров	Привлечение разных групп участников: органов власти, биз-несса, науки, граж-данского общества, экспертов		16	Показатели мониторинга	Выбор ограниченного числа ключевых показателей эффективности, их привязка к приоритетам, целям и срокам				
			6				Развитие ме-неджмента и коммуникаций	- наличие на сайтах Министерств промышленности и/или экономического развития коммуника-тивной площадки по вопросам коммуникаций с бизнесом по проблемам промышленной поли-тики;	17	Мониторинг и оценка
6	Развитие ме-неджмента и коммуникаций	Использование пуб-личных, интерактив-ных форматов взаи-модействия		18	Механизм реа-лизации про-граммы	Включение в управленческий механизм результатов мониторинга с последующей актуализацией и корректировкой программы промышленной политики (присут-ствует / отсутствует), как элемента обратной связи				

Липецкой области на 2014–2024 годы»<sup>8</sup>); Государственная программа «Экономическое развитие Вологодской области на 2014–2020 годы» (подпрограмма «Развитие промышленности Вологодской области и повышение ее конкурентоспособности»<sup>9</sup>).

Методика рейтинговая реализации промышленных стратегий экономического развития регионов через призму стимулирования специализаций регионов представлена как адаптированный вариант «Пошагового подхода к созданию инновационных стратегий умной специализации» (*Step wise approach for RIS3 design*) и формата «Оценочного колеса инновационных стратегий умной специализации» (*Economic Commission*).

Этапы (шаги) и показатели, использованные диссертантом для оценки промышленной политики, разработаны с учетом действующих планов и индикаторов реализации стратегий регионов, а также использованы официально доступные дополнительные показатели (данные рейтингов субъектов РФ по конкурентоспособности, научно-технологическому развитию, инвестиционной привлекательности, экспортной активности, развитию конкуренции, эффективности управления, качества ОРВ и развития ГЧП). Каждый шаг методики оценки (табл. 9) включает три основных критерия и оценивающие показатели; каждый из критериев оценивается по 10–бальной шкале (по 18 критериям максимальное количество баллов – 180). Удельный вес показателей определялся с учетом количества показателей в группе (10 баллов по критерию делится на количество показателей, например, если 7 показателей, то вес показателя в этой группе  $10/7=1,43$  балла).

**Таблица 10 – Бальная оценка программ промышленной политики регионов по критериям «умной специализации»**

№ показателей	Этапы, блоки и результаты оценки	Регионы*			
		ЧО	ЛО	ВО	КК
<b>1 шаг. Анализ регионального контекста</b>					
1	Анализ ресурсного потенциала территории	8,35	3,81	5,04	3,78
2	Анализ внешней среды	7,15	1,43	5,01	5,72
3	Анализ предпринимательской активности	5,90	7,01	6,78	5,01
<b>2 шаг. Система управления</b>					
4	Идентификация управленческих структур	6,47	9,42	5,89	6,68
5	Учет мнения стейкхолдеров	7,60	2,68	5,39	1,64
6	Развитие менеджмента и коммуникаций	10,00	10,00	10,00	10,00
<b>3 шаг. Видение перспектив развития территории</b>					
7	Определение траектории развития	8,33	8,33	3,33	10,00
8	Наличие ответов на глобальные вызовы	10,00	10,00	10,00	10,00
9	Сценарный анализ	5,00	5,00	10,00	10,00
<b>4 шаг. Идентификация приоритетов</b>					
10	Выбор приоритетов	10,00	5,00	5,00	10,00
11	Согласованность приоритетов	10,00	5,00	10,00	10,00
12	Обеспечение приоритетов	2,71	8,94	7,29	1,88
<b>5 шаг. Комплекс мер политики</b>					
13	Использование дорожных карт	10,00	10,00	10,00	10,00
14	Соответствие целей и мер	10,00	10,00	10,00	10,00
15	Пилотные проекты	0,00	0,00	10,00	10,00
<b>6 шаг. Мониторинг и оценка</b>					
16	Показатели мониторинга	10,00	0,00	10,00	10,00
17	Мониторинг и оценка	10,00	10,00	10,00	10,00
18	Механизм реализации программы	0,00	0,00	0,00	0,00
<b>Всего баллов по 18 критериям</b>		<b>131,51</b>	<b>106,62</b>	<b>133,73</b>	<b>134,71</b>

\*ЧО – Челябинская область, ЛО – Липецкая область, ВО – Вологодская область, КК – Красноярский край

<sup>8</sup>Государственная программа Липецкой области «Модернизация и инновационное развитие экономики Липецкой области», подпрограмма «Модернизация и развитие промышленности Липецкой области на 2014–2024 годы». Утверждена постановлением администрации Липецкой области от 7 ноября 2013 года №500. – URL: <http://docs.cntd.ru/document/872621755>.

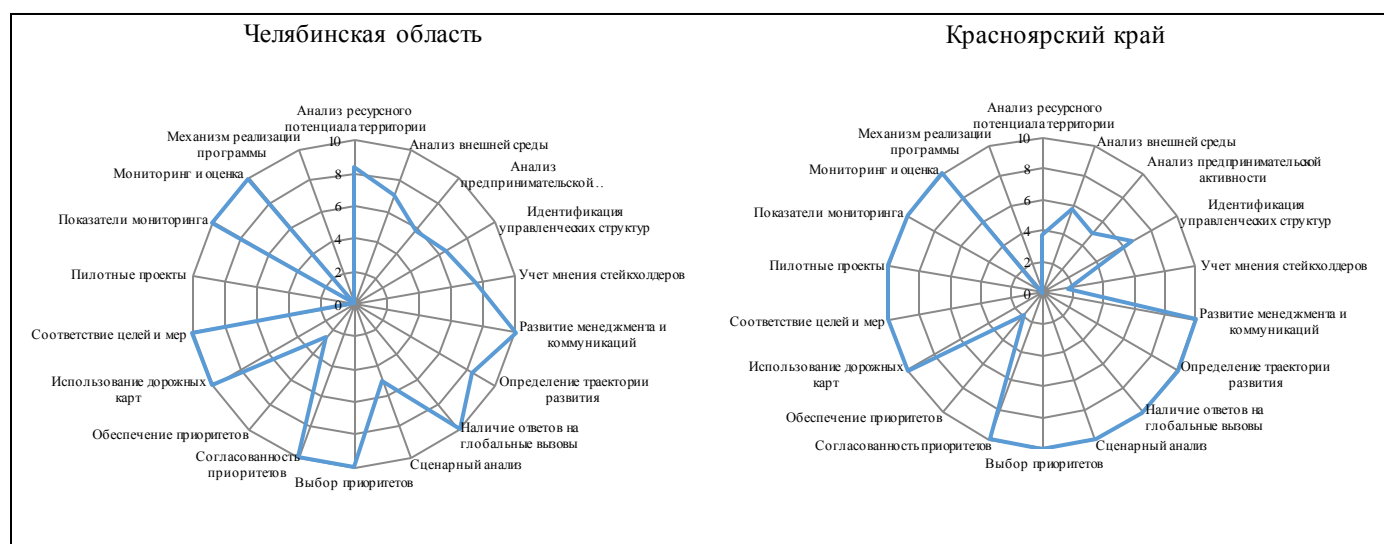
<sup>9</sup>Государственная программа «Экономическое развитие Вологодской области на 2014–2020 годы», подпрограмма «Развитие промышленности Вологодской области и повышение ее конкурентоспособности». Утверждена постановлением правительства Вологодской области от 28 октября 2013 года №1111. – URL: <http://docs.cntd.ru/document/460207475>.

Качественные показатели оценивались следующим образом: наличие показателя в программе региона оценивается максимальным баллом, отсутствие – 0 (если представлен частично или в модифицированной форме, то присваивается половинное значение).

Результаты пилотной апробации предложенной методики оценки промышленной политики моноспециализированных регионов представлены в табл. 10.

Анализ институционального обеспечения регионов показал, что наиболее полно разработаны первый и второй шаги процесса управления приоритетами отраслевого развития в Челябинской области, достаточно низкие результаты Липецкой области могут быть связаны с временным фактором (давно принятой стратегией, 2013 г.). Шаги 3–6, связанные с видением перспектив, приоритетов политики и процессом организации, лучше представлены в программах Красноярского края, отчасти в Вологодской и Челябинской областях.

Траектория развития территорий и ответы на глобальные вызовы наиболее полно отражены в концепции промышленной политики Красноярского края, а также Челябинской области. Итоговый рейтинг, детализированный с учетом результатов по каждому критерию оценки, визуализирован с помощью формата «оценочного колеса» (фрагмент по двум регионам, рис. 4).



**Рисунок 4 – Результаты оценки программ промышленной политики регионов по критериям «умных специализаций» (формат «Оценочное колесо»)**

На основе результатов рейтингования промышленных программ регионов диссертантом сформулированы рекомендации по имплементации мер поддержки перспективных специализаций развития регионов (табл. 11).

**Таблица 11 – Меры поддержки приоритетов отраслевого развития**

Направления	Содержание институциональной меры
1. Корректировка стратегий экономического развития	1. Включение в систему стратегических целей развития перспективных отраслей специализации как самостоятельных направлений с сегментацией мер поддержки. 2. Включение методических рекомендаций по диагностике перспективных экономических специализаций при актуализации стратегий развития регионов.
2. Систематизация мер поддержки и включение мер в программы	Приоритетное финансирование региональных инвестиционных проектов в отраслях перспективных экономических специализаций, в том числе при региональных гарантиях и поддержке ФРП учитывать приоритетность проектов, создавать преференции в отраслях перспективных экономических специализаций.
3. Мониторинг реализации стратегий отраслевого реформирования	Разработка системы мониторинга экономических специализаций и применение метода рейтингования промышленных программ на основе контент-анализа институционального обеспечения, включения индикативных показателей в дорожную карту и планы реализации субъектов РФ по критериям пошагового механизма по достижению целевых приоритетов отраслевого реформирования.

Предложенный диссертантом методический подход экспертно-аналитического сопровождения промышленной политики позволит расширить инструментарий системы управления развитием экономики регионов. В результате проведенного исследования сделан вывод, что в условиях неоднородности экономического пространства применение территориально-ориентированного подхода позволяет выстроить промышленную политику, соответствующую приоритетам региона и критериям «умного» развития специализаций.

### III. ЗАКЛЮЧЕНИЕ

Теоретически доказано, что развитие экономики открытых регионов аналогичного отраслевого профиля с признаками «голландской болезни» реализуется по разнообразным уникальным сценариям и дифференцированным моделям, которые можно идентифицировать с учётом направлений изменений в базовом и результативном компонентах функциональной структуры экономики регионов. Горизонтальные/вертикальные, комплементарные/некомплементарные изменения в торгуемом секторе открытых моноспециализированных регионов, поддерживаемые инновациями, могут нейтрализовать диспропорции в экономике, сформировать экономические специализации, как за счет диверсификации профильной отрасли, так и на основе формирования новых региональных специализаций. Для открытых регионов с металлургическим монопрофилем разработаны комплексные динамические портреты; проведена диагностика изменений с обоснованием вклада региональных условий, выделены перспективные региональные специализации; предложены и апробированы приемы диагностики реализации стратегий промышленного развития с использованием критериев и инструментов «умной специализации» регионов; разработаны рекомендации по совершенствованию институционального обеспечения на основе территориально-ориентированного подхода.

### ПУБЛИКАЦИИ ПО ТЕМЕ ДИССЕРТАЦИИ

#### Статьи в рецензируемых научных изданиях, включенных в перечень ВАК

1. Данилова, И.В. Экономика открытых моноспециализированных регионов: поиск модели развития / И.В. Данилова, **Е.Н. Салимоненко** // Вестник Южно-Уральского государственного университета. Серия: Экономика и менеджмент. – 2020. – Т. 14. – № 3. – С. 17–29. – 1,19 п.л. (авторских – 0,59 п.л.).

2. Данилова, И.В. Диагностика отраслевых взаимосвязей в развитии открытых моноспециализированных регионов / И.В. Данилова, **Е.Н. Салимоненко** // Вестник Удмуртского университета. Серия Экономика и право. – 2020. – Т. 30. – № 5. – С. 629–638. – 0,63 п.л. (авторских – 0,31 п.л.).

3. Данилова, И.В. Оценка механизма реализации промышленной политики регионов: прикладные аспекты концепции «умного» развития / И.В. Данилова, **Е.Н. Салимоненко** // Вестник Алтайской академии экономики и права. – 2020. – № 11-2. – С. 199–211. – 0,94 п.л. (авторских – 0,47 п.л.).

4. **Салимоненко, Е.Н.** Формирование перспективных сегментов экономики открытых моноспециализированных регионов / Е.Н. Салимоненко // Вестник Южно-Уральского государственного университета. Серия: Экономика и менеджмент. – 2020. – Т. 14. – № 4. – С. 188–192. – 0,31 п.л. (авторских – 0,31 п.л.).

#### Статьи в изданиях, входящих в международные реферативные базы Scopus/WoS

5. Gollay, I.N. Priority areas of analysis of the external environment of a company-innovator depending on a type of introduced innovations / I.N. Gollay, A.V. Gollay, T.A. Shindina, **E.N. Salimonenko**, A.D. Chuvashova // Polish Journal of Management Studies. – 2016. – Т. 13, № 2. – С. 58–68. – 0,62 п.л. (авторских – 0,12 п.л.).



## Другие публикации

6. **Салимоненко, Е.** Проблема определения цены на инновационный продукт / Е. Салимоненко // Управление инвестициями и инновациями. – 2015. – № 4. – С. 72–80. – 0,44 п.л. (авторских – 0,44 п.л.).
7. **Салимоненко, Е.Н.** Роль таможенной статистики в регулировании внешнеэкономической деятельности / Е.Н. Салимоненко // Таможенное дело и внешнеэкономическая деятельность компаний. – 2016. – № 1 (1). – С. 4. – 0,68 п.л. (авторских – 0,68 п.л.).
8. Внешняя торговля регионов России: монография / Е.А. Степанов, А.В. Боброва, **Е.Н. Салимоненко** и др.; под ред. Е.А. Степанова. – Челябинск: Издательский центр ЮУрГУ, 2018. – 453 с. – 28,31 п.л. (авторских – 2,83 п.л.).
9. **Салимоненко, Е.Н.** Анализ динамики несырьевого неэнергетического экспорта открытого моноспециализированного региона / Е.Н. Салимоненко // Наука и инновации – современные концепции: сборник научных статей по итогам работы Международного научного форума. – М: Инфинити, 2020. – С. 17–23. – 0,38 п.л. (авторских – 0,38 п.л.).
10. Данилова, И.В. Теоретические подходы к поиску модели развития открытых моноспециализированных регионов / И.В. Данилова, **Е.Н. Салимоненко** // ХСІ Международные научные чтения (памяти Е.К. Завойского): сборник статей Международной научно-практической конференции. – М: Научная артель, 2020. – С. 41–45. – 0,44 п.л. (авторских – 0,22 п.л.).
11. **Салимоненко, Е.Н.** Комплексное влияние инноваций на отраслевую структуру экономики регионов с металлургическим монопрофилем / Е.Н. Салимоненко // ХСІІ Международные научные чтения (памяти П.П. Лазарева): сборник статей Международной научно-практической конференции. – М: Научная артель, 2020. – С. 22–25. – 0,31 п.л. (авторских – 0,31 п.л.).
12. **Салимоненко, Е.Н.** Теоретические подходы к анализу секторальных эффектов моноспециализации открытых регионов / Е.Н. Салимоненко // Проблемы устойчивого развития в отраслевом и региональном аспекте: материалы международной научно-практической конференции. – Тюмень: ТИУ, 2020. – С. 290–294. – 0,25 п.л. (авторских – 0,25 п.л.).
13. **Салимоненко, Е.Н.** Методика определения перспектив развития регионов с несырьевой моноспециализацией / Е.Н. Салимоненко, О.А. Богданова // Научный ежегодник Центра анализа и прогнозирования. – 2020. – № 1 (4). – С. 163–165. – 0,25 п.л. (авторских – 0,12 п.л.).
14. **Салимоненко, Е.Н.** Оценка реализации региональной промышленной политики: направления и вариант решения / Е.Н. Салимоненко, О.А. Богданова // Актуальные теоретические и прикладные вопросы управления социально-экономическими системами: материалы II Международной научно-практической конференции. – М: Институт развития дополнительного профессионального образования, 2020. – С. 23–26. – 0,44 п.л. (авторских – 0,22 п.л.).
15. Koptseva, E. Current trends in Russian exports and its focus on non-commodity goods (in eng) / E. Koptseva, **E. Salimonenko** // Economics. Law. Innovations. – 2020. – № 4. – P. 25–33. – 0,62 п.л. (авторских – 0,31 п.л.).
16. Добрынина, А.С. Анализ динамики экспорта и импорта важнейших товаров России / А.С. Добрынина, **Е.Н. Салимоненко** // Проблемы экономической безопасности и таможенного регулирования: поиск эффективных решений: сборник научных трудов V Международной научно-практической конференции. – Челябинск: Издательский центр ЮУрГУ, 2020. – С. 201–214. – 0,68 п.л. (авторских – 0,34 п.л.).