

На правах рукописи



**Амирова Тая Фаилевна**

**ТИПОЛОГИЯ И РЕГУЛИРОВАНИЕ РОССИЙСКОГО РЫНКА ТРУДА:**

**ПРОСТРАНСТВЕННО-ОТРАСЛЕВОЙ ПОДХОД**

Специальность 08.00.05 – «Экономика и управление народным хозяйством»  
(Экономика труда)

Автореферат  
диссертации на соискание ученой степени  
кандидата экономических наук

Челябинск – 2013

Диссертационная работа выполнена на кафедре экономической теории и мировой экономики ФГБОУ ВПО «Южно-Уральский государственный университет» (национальный исследовательский университет).

Научный руководитель: доктор экономических наук, профессор  
Данилова Ирина Валентиновна (Россия),  
профессор кафедры экономической теории  
и мировой экономики ФГБОУ ВПО  
«Южно-Уральский государственный университет»  
(национальный исследовательский университет),  
г. Челябинск

Официальные оппоненты: доктор экономических наук, профессор  
заслуженный деятель науки РФ  
Белкин Владимир Никифорович (Россия), директор  
Челябинского филиала ИЭ УрО РАН, г. Челябинск

доктор экономических наук, доцент  
Коркина Татьяна Александровна (Россия), профессор  
кафедры «Государственное и муниципальное  
управление», ФГБОУ ВПО «Челябинский  
государственный университет», г. Челябинск

Ведущая организация: Уральский социально-экономический  
институт (филиал) ОУП «Академия труда и  
социальных отношений»

Защита диссертации состоится 28 июня 2013 г. в 13.00 на заседании диссертационного совета Д 212.298.15 по экономическим наукам при ФГБОУ ВПО «Южно-Уральский государственный университет» (национальный исследовательский университет) по адресу: 454080, г. Челябинск, пр. им. В.И. Ленина, 76, Учебно-методический центр кафедры экономической теории и мировой экономики.

С диссертацией можно ознакомиться в библиотеке ФГБОУ ВПО «Южно-Уральский государственный университет» (национальный исследовательский университет) по адресу г. Челябинск, пр. им. В.И.Ленина, 87, корпус 3д, с авторефератом на сайте <http://www.susu.ac.ru>.

Автореферат разослан 27 мая 2013 года.

Ученый секретарь  
диссертационного совета  
доктор экономических наук, профессор



И.В. Данилова

## **I. ОБЩАЯ ХАРАКТЕРИСТИКА РАБОТЫ**

**Актуальность темы исследования.** Рынки труда развитых и развивающихся стран имеют отличия, определяемые историческими и социально-экономическими условиями, менталитетом и традициями трудовой деятельности населения, институциональными нормами и правилами, поведенческими стереотипами. Перечисленные факторы определяют национальные особенности регуляторной практики и программ обеспечения занятости населения.

Российский рынок труда характеризуется неоднородностью, регионы имеют существенные отличия по отраслевой структуре занятых и сбалансированности трудовых ресурсов; уровню их мобильности; показателям безработицы. Различия обусловлены производственной и технологической спецификой предприятий, локализованных в экономике субъектов РФ, системами найма и управления персоналом; наличием образовательных институтов и институтов профессиональной подготовки; разной активностью региональных органов власти в регулировании трудовых отношений. Перечисленные отличия определяют пространственную структуру российского рынка труда, который представлен системой региональных рынков, отличающихся напряженностью, средней продолжительностью поиска места работы, волатильностью параметров и глубиной социально-экономических последствий при «шоковых» изменениях конъюнктуры. Это создает объективную необходимость выбора приоритетов регулирующего воздействия государственных структур, а именно: концентрации усилий в большей мере на активных или пассивных мерах содействия территориальной занятости, а также гибкого маневрирования объемами федеральной поддержки, что особо отмечено в Государственной программе «Содействие занятости населения» (22.11.12 № 2149-р).

Наименее учитываемым фактором в теории экономики труда и пространственных отличий региональных рынков труда является мобильность трудовых ресурсов, которая в существенной степени определяется спецификой отраслевой структуры экономики субъектов РФ. Как показал опыт выхода из кризисных макроэкономических ситуаций, глубина отраслевых последствий, быстрота адаптации и выход из форс-мажорных состояний характеризовались пространственной неоднородностью, которая в немалой степени детерминирована гибкостью и мобильностью региональных трудовых ресурсов. В связи с этим в теоретическом плане актуальным является обоснование пространственной структуры рынка труда РФ с позиции отличий в отраслевой мобильности рабочей силы; идентификация характеристик и условий территориальной локализации рынков разных типов; разработка подходов к регулированию занятости, учитывающих типологию региональных рынков труда. В методическом плане необходима классификация субъектов РФ по критерию мобильности трудовых ресурсов, позволяющая конкретизировать цели и повысить результативность федерального регулирования занятости в РФ.

**Степень разработанности проблемы.** Теоретические основы функционирования и типологии национальных рынков труда широко исследованы в трудах зарубежных ученых (Дж. М. Кейнса, П. Самуэльсона, А. Пигу,

М. Фридмана, А. Оукена и др.) и российских авторов (А.Г. Аганбегяна, В.Н. Белкина, Н.А. Белкиной, Б.Д. Бреева, В.С. Буланов, В.Е. Гимпельсона, А.Э. Котляра, Ю.Г. Одегова, С.Ю. Рощина, В.А. Павленкова, В.И. Плаксей, А.И. Рофе и др.) Системные характеристики национальных рынков труда развитых стран проанализированы в трудах: А.Л. Мазина, Г.Г. Руденко, Н.К. Луневоy, Р.И. Капелюшникова; зарубежный опыт реализации политики занятости представлен в работах Ю.К. Балашова, Н.Т. Вишневской, Т.Н. Матрусовой, А.А. Никифоровой, А.А. Силина и др.

Проблемы региональных рынков труда в контексте механизма территориального развития представлены в трудах А.И. Татаркина, В.С. Антонюк, Н.А. Волгина, О.С. Белокрыловой, О.Н. Нестеренко, Г.Г. Вукович, П.П. Лутовинова, И.В. Лаврентьевой, А.К. Ташева, Н.П. Кетовой и ряда других ученых. Анализy мобильности трудовых ресурсов посвящены труды М. Вышегородцева, В.Е. Гимпельсона, Д. Липпольдт, В.А. Киселевой, Е.А. Неживенко, С.Ю. Рощина и др.

Вместе с тем, влияние структуры отраслевой занятости и отличий в мобильности трудовых ресурсов на параметры региональных рынков труда, их способность к адаптации к экономическим колебаниям, особенности регулирования рынков с разным уровнем мобильности недостаточно исследованы в экономике труда. Это определило выбор объекта, предмета и цели исследования.

**Объектом** исследования является российский рынок труда как совокупность региональных рынков труда.

**Предметом исследования** является типология и регулирование региональных рынков труда РФ с учетом их отличий в мобильности отраслевых трудовых ресурсов.

**Цель исследовательской работы** состоит в обосновании теоретических и методических подходов к анализу пространственной структуры российского рынка труда (с учетом специфики отраслевой структуры экономики, занятости и отличий в мобильности трудовых ресурсов регионов) для разработки предложений по активизации государственного регулирования занятости населения субъектов РФ.

Для достижения цели поставлены следующие задачи:

– раскрыть теоретические основы пространственного структурирования российского рынка труда и обосновать целесообразность классификации региональных рынков на рынки «открытого», «закрытого» и промежуточного типов с учетом отличий в уровне мобильности отраслевых трудовых ресурсов; систематизировать факторы и обосновать характеристики рынков труда предложенных типов;

– разработать методический подход к структуризации национального рынка труда в отраслевом разрезе по критерию межфирменной мобильности (на «открытые», «закрытые», промежуточные) на основе данных развитых стран (на примере США и Японии); обосновать применимость данного подхода для определения структуры российского рынка труда;

– структурировать российский рынок труда и выявить регионы с преобладанием признаков «открытого» и «закрытого» типов рынка труда (по

доминированию занятости в соответствующих отраслях экономики); определить агрегированные социально-экономические показатели рынков труда разных типов;

– разработать предложения по повышению результативности федерального управления занятостью населения в регионах с «открытым» и «закрытым» типами рынков труда.

**Область исследования.** Диссертационная работа выполнена в рамках п. 5.5. – «Рынок труда, его функционирование и развитие, структура и сегментация (международный, национальные, региональные, внутрифирменные и т.д.); занятость населения (формирование формы и видов); безработица (основные виды и формы, социально-экономические последствия, пути минимизации)», п. 5.18. – «Зарубежный опыт регулирования социально-трудовых отношений и перспективы его использования в РФ» Паспорта специальности ВАК 08.00.05 – «Экономика и управление народным хозяйством» (Экономика труда).

**Теоретическую и методологическую основу исследования** составили концептуальные основы теории экономики труда, государственного регулирования экономики и социальной сферы, работы отечественных и зарубежных экономистов по проблемам занятости населения. В диссертационной работе использованы системный, структурный, факторный и сравнительный анализ; экономико-статистические и эконометрические методы исследования.

**Информационную базу исследования** составили статистические данные и справочные материалы Министерства труда и социальной защиты РФ, Федеральной службы по труду и занятости, Министерства регионального развития РФ, материалы сборников Федеральной службы государственной статистики РФ, статистические данные Бюро трудовой статистики США (Bureau of Labor Statistics, U.S.) и статистического Бюро Японии (Statistics Bureau of Japan), нормативно-правовые акты, материалы периодической печати, аналитические разработки автора.

**Наиболее существенные результаты, полученные диссертантом, и их научная новизна.**

1. Предложен пространственно-отраслевой подход к анализу российского рынка труда, согласно которому региональные рынки классифицированы на типы: «открытые», «закрытые» и промежуточные, в зависимости от общего уровня межфирменной мобильности трудовых ресурсов; обосновано, что региональные отличия в мобильности обусловлены особенностями отраслевой структуры экономики и занятости в субъектах РФ. Выявлены характеристики и систематизированы факторы макро-, мезо- и микроуровней, влияющие на формирование пространственно-отраслевой структуры российского рынка труда (п. 5.5 Паспорта специальности ВАК).

2. Разработан методический подход к универсальной структуризации национального рынка труда, заключающийся в определении «открытых», «закрытых» и промежуточных рынков труда на основе применения критерия межфирменной мобильности трудовых ресурсов и расчета отраслевых пороговых значений мобильности (по статистике развитых стран); применение авторского подхода к российской экономике позволило выявить отрасли с «открытым» (добыча

полезных ископаемых; производство электроэнергии, газа и воды; обрабатывающие производства; сельское и лесное хозяйство и др.) и «закрытым» (строительство; предоставление коммунальных, социальных и других платных услуг; здравоохранение и др.) типом рынка труда, что сформировало базу для типологии региональных рынков труда в разрезе субъектов РФ, имеющих отличия в отраслевой структуре занятых (п. 5.5, 5.18 Паспорта специальности ВАК).

3. Определена пространственная структура российского рынка труда, а именно: выявлены субъекты РФ с «открытым» и «закрытым» типом региональных рынков труда; систематизированы отличия по агрегированным социально-экономическим показателям между регионами разных типов (уровню безработицы, времени поиска работы, доле занятых с высшим образованием, волатильности, и др.), что позволяет выстроить приоритеты и корректировать политику занятости в отношении территориальных рынков труда (п. 5.5 Паспорта специальности ВАК).

4. Выявлены отличия реакции субъектов РФ на изменения экономической конъюнктуры, а именно: высокая эластичность изменения ВРП по региональной циклической безработице в группе регионов с «закрытым» типом рынка труда и низкая эластичность – в регионах с «открытым» типом; разработаны предложения по определению приоритетов регулирующего воздействия на занятость с учетом типологии региональных рынков труда; обоснована необходимость применения коэффициента локализации занятых как дополнительного показателя при совершенствовании методики определения регионов с напряженной ситуацией на рынке труда, а также при расчете федеральных субсидий на дополнительные меры по социальной поддержке незанятого населения регионов (п. 5.5, 5.18 Паспорта специальности ВАК).

**Теоретическая и практическая значимость исследования** состоит в том, что расширены представления о пространственной структуре российского рынка труда, факторах и отличиях в мобильности региональных рынков, приоритетах и направлениях регулирования занятости. Полученные в ходе диссертационного исследования выводы и предложения могут служить теоретической и методической базой для совершенствования государственного регулирования в сфере труда на федеральном и региональном уровнях. Результаты диссертационного исследования могут применяться в образовательном процессе в курсе «Экономика труда».

**Апробация работы.** Основные положения и результаты исследования обсуждались на V Всероссийской научно-практической конференции «Актуальные вопросы экономических наук» (г. Новосибирск, 2009 г.), Международной научно-практической конференции «Регулирование социально-трудовых отношений в современных условиях хозяйствования» (г. Ижевск, 2009 г.), 60-й и 63-й научной конференции ЮУрГУ (г. Челябинск, 2009 г., 2011 г.).

Методические разработки диссертанта использованы при разработке Стратегий социально-экономического развития Коркинского муниципального района до 2020 года.

Основные результаты исследования отражены в 9 научных публикациях объемом 5,05 п.л. (авторских – 3,51 п.л.), в том числе две в сборнике, рекомендованном ВАК РФ.

**Во введении** обоснована актуальность, степень разработанности проблемы, определены цель и задачи, сформулированы научная новизна, теоретическая и практическая значимость полученных результатов исследования.

**В первой главе** «Теоретические и методологические основы типологии рынков труда» рассмотрены содержание и классификация национальных моделей рынка труда; рассмотрена эволюция российского рынка труда, даны основные характеристики и факторы формирования «открытого», «закрытого» и промежуточного типов рынка труда.

**Во второй главе** «Отраслевая мобильность трудовых ресурсов и пространственная структура российского рынка труда» предложена методика анализа отраслевой локализации «открытого», «закрытого» и промежуточного типов рынков труда по данным развитых стран; определены пороговые значения отраслевой локализации трудовых ресурсов; проведена классификация структуры рынка труда РФ по критерию отраслевой мобильности трудовых ресурсов. Выявлена пространственная структура рынка труда РФ, классифицированы регионы по типологическим группам, определены агрегированные социально-экономические показатели, отличающие рынки труда территориальных образований.

**В третьей главе** «Государственное регулирование российского рынка труда на основе типологии региональных рынков» выделены федеральный и региональный компоненты регулирования рынка труда в РФ с учетом отраслевой и территориальной локализации; разработаны предложения по корректировке регулирования занятости с учетом типологии региональных рынков труда; обоснована необходимость применения коэффициентов локализации рынков разного типа как дополнительных показателей при осуществлении активной и пассивной политики занятости населения.

В заключении представлены выводы и рекомендации.

**Структура работы.** Диссертация состоит из введения, трех глав, заключения, списка использованной литературы из 163 наименований и 3 приложений. Общий объем работы составляет 134 страницы машинного текста, включая 6 рисунков и 28 таблиц.

## **II. ОСНОВНЫЕ ПОЛОЖЕНИЯ И РЕЗУЛЬТАТЫ ИССЛЕДОВАНИЯ, ВЫНОСИМЫЕ НА ЗАЩИТУ**

**1. Предложен пространственно-отраслевой подход к анализу российского рынка труда, классифицированы типы региональных рынков («открытые», «закрытые» и промежуточные), выявлены характеристики и систематизированы факторы, влияющие на формирование пространственно-отраслевой структуры российского рынка труда.**

Изучение диссертантом трудов по теории и классификации рынков труда развитых стран, позволило сделать вывод о том, что внимание экономистов, в основном, сконцентрировано на характеристиках страновых моделей, а именно: специфике правовой и социальной защиты, институтах межфирменной и внутри-

фирменной мобильности рабочей силы, системах оплаты труда, механизме регулирования занятости. При этом, по умолчанию, принимается тождественность атрибутивных характеристик национального и региональных рынков труда; наблюдается абстрагирование от социально-экономической неоднородности и дифференциации территориальных рынков. Типичные признаки, характеризующие рынки труда развитых стран (получившие название «японский», «американский», «европейский» рынок труда) систематизированы диссертантом в табл. 1.

**Таблица 1**

**Характеристики рынков труда развитых стран<sup>1</sup>**

Признаки отличия	«Европейский рынок труда»	«Американский рынок труда»	«Японский рынок труда»
Система профобразования кадров	Законченная профподготовка вне рамок организации;	Профподготовка, подтверждаемая дипломом или сертификатом об образовании	Внутрифирменная подготовка, инвестиции в человеческий капитал
Мобильность рабочей силы	Невысокая территориальная и межфирменная мобильность	Высокая территориальная и межфирменная мобильность	Низкая территориальная и межфирменная мобильность
Дифференциация заработной платы	Небольшая дифференциация оплаты труда	Очень высокая дифференциация оплаты труда (в десятки раз)	Низкая дифференциация оплаты труда (в среднем в 4-8 раз)
Влияние профсоюзов	Сильные профсоюзы, наличие институтов рабочего представительства	Невысокий охват работников профсоюзами (в среднем 25%)	Формирование самостоятельных профсоюзных организаций внутри компаний
Уровень правовой и социальной защиты	Жесткие нормы трудового права; высокий уровень правовой защищенности	Децентрализация законодательства; свобода работодателя в отношении найма и увольнения	Система «пожизненного найма», гарантирующая занятость на весь срок трудовой деятельности работников
Сроки выплаты пособий по безработице	Длительные (от 2-5 лет)	Короткие (полгода)	Средние (1 год)

Как показал анализ научной литературы, сформировалось устойчивое представление об отличиях страновых моделей рынков труда, используемое для классификации рынков труда как развитых, так и развивающихся стран. Выделяют «внешние» и «внутренние» типы рынков труда (США относят к внешнему; Японию – к внутреннему; Европу – к смешанному типу), при этом используется целый комплекс разграничительных признаков: уровень мобильности рабочей силы, волатильность занятости, система профподготовки кадров, механизм «заполнения» вакантных рабочих мест, методы стимулирования и регулирования трудовых отношений и др. Внешний рынок труда концентрированно характеризуется как имеющий высокую межфирменную мобильность и текучесть рабочей силы, что связывают с универсальной профессиональной подготовкой работников. Внутренний рынок труда определяется как отличающийся преобладанием внут-

<sup>1</sup> Использованы автором источники: Одегов Ю.Г., Руденко Г. Г., Лунова Н.К. Рынок труда (практическая макроэкономика). – М.: Издательство «Альфа-Пресс», 2007. – 900с.; Экономика труда: учеб. пособие / А.Л. Мазин. – М.: ЮНИТИ-ДАНА, 2008. – 575 с.; Никифорова, А. А. Рынок труда: занятость и безработица. – М.: Междунар. отношения, 1991. – 184с.



рифирменной мобильности и по горизонтали (в рамках одной специальности) и по вертикали (по должностным уровням, профессиям), но ограниченной рамками конкретного предприятия. Статистически очевидным является неоднородность макроэкономических последствий функционирования рынков разных типов (например, по уровню безработицы), табл. 2.

**Таблица 2**

**Удельный вес общей численности безработных в численности ЭАН, %<sup>1</sup>**

	2006	2007	2008	2009	2010	2011
Япония	4,1	3,9	4,0	5,1	5,1	4,5
США	4,6	4,6	5,8	9,3	9,6	8,9

По мнению диссертанта, своеобразие РФ состоит в необходимости учета дифференциации экономического пространства, что не позволяет однозначно идентифицировать тип российской модели рынка труда (как внешний или внутренний), поскольку присутствует не только значительная вариативность по перечисленным признакам, но и на уровне субъектов РФ отсутствует достаточная для количественного подтверждения статистическая информация. По мнению диссертанта, российский рынок труда следует классифицировать по такому признаку, который определяет многие социально-экономические параметры региональных рынков труда. При этом следует исходить из того обстоятельства, что глобальной причиной региональной дифференциации являются отличия в отраслевой структуре экономики и занятости, которые определяются типами предприятий, профессиональными требованиями, спецификой контрактных отношений, востребованностью специфической или универсальной рабочей силы, преобладанием физических или экономических рабочих мест и др. По мнению диссертанта, мобильность рабочей силы является важным типобразующим признаком, поскольку влияет на адаптивность, гибкость, вариативность рынков труда (продолжительность поиска работы, сбалансированность спроса и предложения рабочей силы, структуру вакансий, уровень заработной платы, активность деятельности служб занятости населения и др.), их устойчивость к изменениям экономической конъюнктуры.

Акцент на мобильности трудовых ресурсов, как отличительного признака, дифференцирующего и структурирующего российский рынок труда, принят диссертантом как исходная основа диссертационной работы. Это потребовало применения пространственно-отраслевого подхода и конкретизации понятийного аппарата.

Анализ экономических публикаций позволил сделать вывод: мобильность понимается, во-первых, как способность, готовность к перемене деятельности субъектов (работника, персонала, населения, рабочей силы, трудовых ресурсов). Во-вторых, как общая характеристика процессов рынка труда в части межфирменного, внутри- и межотраслевого, межпрофессионального, территориального и т.д. перемещения (движения) трудовых ресурсов; совокупным результатом которого выступает пространственное размещение и сбалансированность (дисбаланс) трудовых ресурсов между предприятиями, отраслями, территориями. Под «мобильностью ресурсов регионального рынка труда» диссертант понимает: 1) подвижность работников предприятий регионов в изменении профессионального ста-

<sup>1</sup> Российский статистический ежегодник. 2012: Стат.сб./Росстат. – с.738.

туса и отраслевой принадлежности; 2) динамичный переход населения субъектов РФ между разными типами занятости, между состоянием занятости и безработицы и обратно; 3) изменение географии трудовой активности населения региона. Незначительный масштаб внутри- и межрегиональной мобильности трудовых ресурсов современной России, а также отсутствие статистики по внутриотраслевой, межотраслевой, межпрофессиональной региональной мобильности рабочей силы ограничили сферу исследования областью только межфирменной мобильности работников.

Для оценки российского рынка труда по уровню мобильности рабочей силы диссертантом введены понятия «открытого», «закрытого» и промежуточного типов рынков труда: 1) «открытый» – характеризуется высокими показателями межфирменной мобильности трудовых ресурсов (что связано с профессионально-квалификационной структурой, которая позволяет быстро адаптироваться к изменениям потребностей производства и экономической конъюнктуры); 2) «закрытый» – отличается низкой межфирменной мобильностью трудовых ресурсов (что определяет ригидность и «медлительность» в ситуациях восстановления при экономических колебаниях); 3) «промежуточный» рынок труда характеризуется отсутствием доминирования того или иного типа рынка труда в территориальных образованиях.

Логика диссертанта заключалась в следующем: межфирменная мобильность работников имеет существенное отличие по отраслям, а регионы отличаются отраслевой структурой экономики и занятости, что, в свою очередь, влияет на общий уровень межфирменной мобильности трудовых ресурсов субъектов РФ.

Теоретически возможные отличия и социально-экономические характеристики рынков труда «закрытого» и «открытого» типа диссертантом представлены в табл. 3, что потребовало дальнейшего количественного подтверждения.

**Таблица 3**

**Признаки отличий рынков труда**

<b>Признаки отличий</b>	<b>«Открытый» тип рынка труда</b>	<b>«Закрытый» тип рынка труда</b>
Межфирменная мобильность рабочей силы, конкуренция в части карьерного роста и оплаты труда	Высокая мобильность и свободный перелив в связи с перспективой более высокой оплаты труда, карьерного роста и лучших условий труда	Низкая, в силу ориентации на фирменные специальности и технологии, сложность перехода между хозяйственными структурами в случае потери рабочего места; оплата труда и карьерный рост зависят от стажа работника
Общий профессионально-квалификационный уровень (доля занятых с высшим образованием)	Высокий, что позволяет быстро адаптироваться к изменениям потребностей производства и экономической конъюнктуры	Низкий, ригидность и медлительность адаптации к потребностям производства и экономической конъюнктуры
Межотраслевая мобильность рабочей силы	Относительно высокая в силу универсальности рабочей силы	Низкая, в силу специфической профессиональной подготовки
Востребованность услуг служб занятости, продолжительность поиска работы	Высокая востребованность, наличие вакансий по стандартным специальностям, небольшая длительность поиска работы	Низкая востребованность, ограниченность предложений узких специальностей, большая длительность поиска работы
Реакция на колебания экономической конъюнктуры, характеристики волатильности темпа роста средней численности безработных	Существенная реакция на колебания экономической конъюнктуры, волатильность высокая	Слабая реакция на изменения экономической конъюнктуры; волатильность невысокая

Наличие региональных рынков труда «открытого», «закрытого» и промежуточного типов, по мнению автора, определяется действием комплекса факторов микро-, мезо- и макроуровня. К факторам микроуровня относятся: специфика условий и особенности содержания трудовой деятельности предприятий, их требований к профессиональной подготовке кадров, системе рабочих мест (согласованных с материально-вещественными факторами), общий размер фирм, наличие/отсутствие собственных систем внутрифирменного обучения, применение специфической или универсальной рабочей силы, виды применяемых контрактных соглашений, что в целом детерминировано отраслевыми особенностями бизнеса. Вне зависимости от существенных отличий в общем уровне межфирменной мобильности развитых стран в каждой из них одни и те же отрасли (например, Японии и США) имеют близкий или совпадающий ранг в градации уровней мобильности отраслевых трудовых ресурсов. Это может рассматриваться в качестве одного из аргументов корректности применения отраслевого подхода в типологии рынков труда разных стран (в том числе России).

Неравномерность социально-экономического развития (макроуровень), уникальность региональных подсистем обуславливают отличия в концентрации видов экономической деятельности в территориальных образованиях, а их отраслевая специализация (мезоуровень) является следствием влияния разнообразных факторов:

- природно-ресурсных (запасы и качественный состав, гидрогеологические характеристики территории) и климатических, которые влияют на размещение добывающей, обрабатывающей промышленности, сельскохозяйственных и др., моно- или диверсифицированную структуру региональной экономики, и как следствие, трудовых ресурсов;

- географических и транспортных (центральное, глубинное, пограничное и пр. положение регионов), определяющих доступность сообщения, наличие альтернативных видов транспортной инфраструктуры, территориальную зависимость бизнеса и населения;

- демографических процессов, развитость образовательной инфраструктуры, дисперсность расселения, территориальная концентрация источников дохода, учреждений культуры и физкультуры и др., определяющих уровень достаточности трудовых ресурсов для отраслевого производства;

- действие экологического фактора, влияющего на привлекательность условий жизнедеятельности населения, его перемещения в связи с загрязнением окружающей среды, негативными последствиями для здоровья.

Каждая отрасль агрегирует фирмы (микроуровень), отличающиеся по типу-размеру, организационной структуре, технологии, влияющих на движение кадров, их внутреннюю и внешнюю мобильность, что создает уникальность отраслевой структуры регионов (рис.1). Цветом выделена реализация пространственно-отраслевого подхода в системе факторов.



Рис. 1. Факторы формирования пространственно-отраслевой структуры рынка труда в РФ

Агрегированное представление о структуре рынка труда РФ с позиции пространственно-отраслевого подхода, схематично представлено на рис. 2.

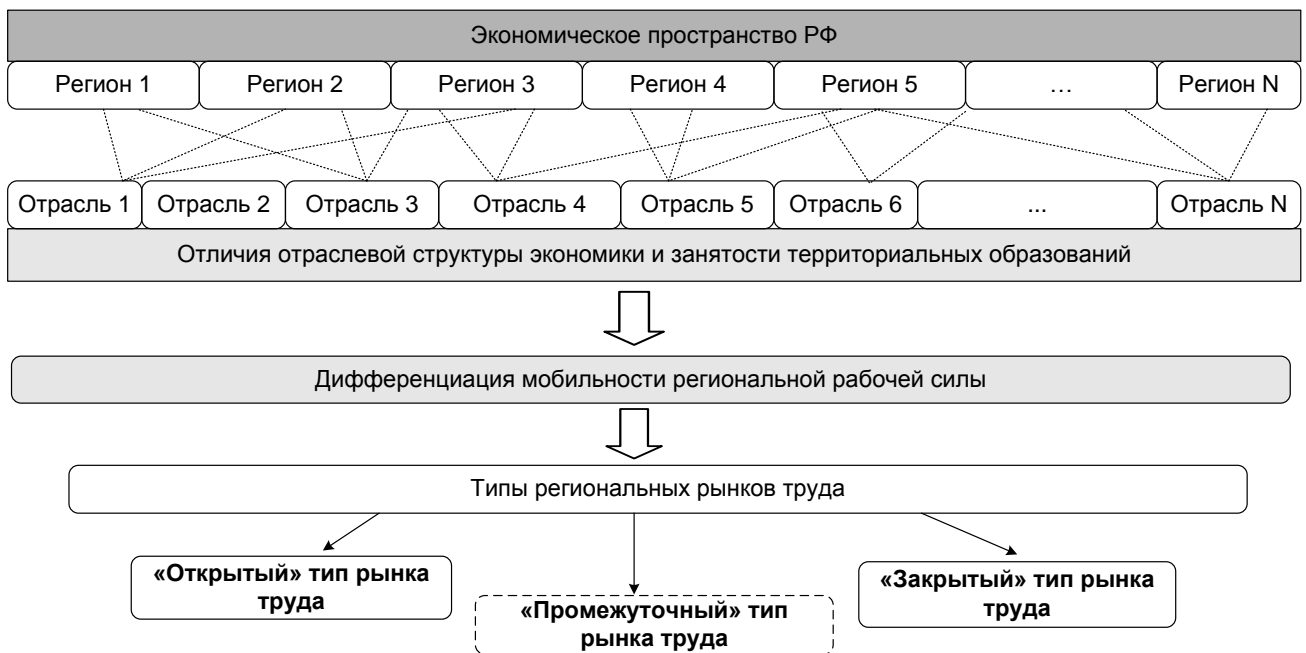


Рис.2 Структура российского рынка труда

Сочетание индустриально развитых и старопромышленных территориальных образований; разнообразие географических условий (пограничных как с Европой, так и Азией); наличие территориальных обособленных ареалов (таких как Калининград, Камчатка, о. Сахалин; глубинных и «столичных» и т.д.); асимметрия отраслевой структуры (моноспециализация и диверсифицированные регионы); определяют пространственную особенность рынка труда РФ как совокупно-

сти рынков «открытого», «закрытого» и «промежуточного» типов, имеющих отличия в отраслевой межфирменной мобильности трудовых ресурсов. Повышение результативности государственного регулирования российского рынка труда должно учитывать пространственную типологию и локализацию рынков разного типа. Решение задачи видится в использовании и обобщении зарубежного опыта функционирования разных по мобильности рынков труда.

## 2. Разработан методический подход к универсальной структуризации национального рынка труда; выявлены отрасли с «открытым» и «закрытым» типом рынка труда в РФ.

Диссертантом разработана методика классификации отраслевых рынков труда на рынки труда «открытого» и «закрытого» типов для последующего анализа и классификации региональных рынков труда РФ. Компонентами разработанной методики являются: 1) расчет и определение пороговых значений показателей межфирменной мобильности кадров в разрезе отраслей экономики для идентификации отраслевых рынков труда «открытого», «закрытого» и промежуточного типа (по статистике развитых стран; по США и Японии); 2) применение пороговых значений для разграничения отраслевых сегментов рынка труда России.

По данным отраслевых рынков труда США (высокий, в целом, уровень межфирменной мобильности рабочей силы – эталонный «открытый» тип) и Японии (низкая межфирменная мобильность рабочей силы – эталонный «закрытый» тип) проведена оценка показателей оборота кадров (приему, увольнению и валовому обороту). Набор показателей обусловлен доступностью официальной статистики рынков труда развитых стран и РФ (табл. 4).

Таблица 4

Коэффициенты мобильности кадрового состава

Показатели	Формула	Содержание
Коэффициент оборота по приему ( $K_1$ )	$K_1 = \frac{Ч_{\text{п}}}{Ч_{\text{с}}} \times 100$ $Ч_{\text{п}}$ – число принятых работников; $Ч_{\text{с}}$ – среднесписочная численность работников	Коэффициент показывает удельный вес принятых работников за определенный период (чем выше коэффициент, тем более отрасль «открыта»).
Коэффициент оборота по увольнению ( $K_2$ )	$K_2 = \frac{Ч_{\text{ув}}}{Ч_{\text{с}}} \times 100,$ $Ч_{\text{ув}}$ – численность уволенных работников (по всем причинам)	Коэффициент характеризует удельный вес вышедших работников за определенный период (чем ниже показатель, тем более отрасль тяготеет к «закрытому» рынку труда).
Коэффициент валового оборота кадров ( $K_3$ )	$K_3 = \frac{Ч_{\text{п}} + Ч_{\text{ув}}}{Ч_{\text{с}}} \times 100$	Коэффициент определяет, какая доля кадров обновляется в течение года (чем выше значение показателя, тем более развит в отрасли «открытый» рынок труда).

Показатели мобильности рабочей силы по отраслевым рынкам труда США рассчитаны по данным Бюро Трудовой Статистики США (Bureau of Labor Statistics, U.S.), Японии – по данным Статистического Бюро Японии (Statistics Bureau of Japan) на основе принятой в США и Японии классификации видов экономической деятельности (табл. 5).

Таблица 5

**Параметры мобильности кадров в США и Японии  
в разрезе видов экономической деятельности\***

Виды экономической деятельности	США			Япония		
	К <sub>1</sub> ,%	К <sub>2</sub> ,%	К <sub>3</sub> ,%	К <sub>1</sub> ,%	К <sub>2</sub> ,%	К <sub>3</sub> ,%
Сельское хозяйство, охота и лесное хозяйство	45,6	37,4	83,02	3,39	4,242	7,64
Рыболовство, рыбоводство	50,2	41,2	91,32	3,39	4,242	7,64
Добыча полезных ископаемых	45,6	37,4	83,02	9,25	9,50	18,75
Обрабатывающие производства	32,5	33,6	66,02	8,65	8,60	17,25
Производство электроэнергии, газа и воды	31,92	26,18	58,12	4,85	6,06	10,91
Строительство	70,2	67,9	138,09	6,32	6,76	13,08
Оптовая и розничная торговля, ремонт автотранспортных средств, мотоциклов, бытовых изделий и предметов личного пользования	54,7	53,7	108,44	13,19	13,15	26,34
Гостиницы и рестораны	86,5	83,8	170,24	30,53	29,50	60,03
Транспорт и связь	40,7	39,4	80,06	11,21	11,21	22,42
Финансовая деятельность	32,4	30,3	62,75	11,68	10,90	22,58
Операции с недвижимым имуществом, аренда, предоставление услуг	50,9	49,8	100,69	7,61	5,75	13,36
Государственное управление и обеспечение военной безопасности; обязательное социальное обеспечение	20,2	19,1	39,29	8,83	8,66	17,48
Образование	30,3	28,7	59,05	11,04	10,82	21,86
Здравоохранение и предоставление социальных услуг	36,9	34,0	70,88	13,33	12,02	25,35
Предоставление прочих социальных и персональных услуг	56,1	54,1	110,21	22,15	21,40	43,56

Источник: Bureau of Labor Statistics, U.S.: <http://www.bls.gov>; Statistics Bureau of Japan: <http://www.stat.go.jp>, данные за 2009 г., расчеты и перевод с англ. автора.

\*Виды экономической деятельности адаптированы и систематизированы автором, для целей последующего сравнения с общероссийским классификатором видов экономической деятельности.

Расчеты показывают наличие отраслевого компонента, влияющего на уровень межфирменной мобильности рабочей силы (табл. 5), что подтверждается, например, высокой мобильностью кадров в предоставлении социальных и персональных услуг, оптовой розничной торговле, ресторанном и гостиничном бизнесе; относительно низкой мобильностью рабочей силы в производстве электроэнергии, газа и воды, обрабатывающих производствах, добыче полезных ископаемых в каждой из анализируемых стран. В то же время очевидно отличие абсолютных показателей мобильности кадров США и Японии (высокие показатели по США и низкие в Японии).

Диссертантом определены пороговые значения ( $M_i^{\text{закрым}}$ ,  $M_i^{\text{открыт}}$ ) показателей межфирменной мобильности трудовых ресурсов для всех отраслевых рынков и предложено их функциональное использование, а именно: если отраслевые коэффициенты мобильности кадров анализируемой страны имеют величину ниже уровня  $M_i^{\text{закрым}}$  (для расчета  $M_i^{\text{закрым}}$  использовались коэффициенты мобильности рабочей силы по Японии), то отрасль относится к «закрытому» типу рынка труда; если страновые коэффициенты выше  $M_i^{\text{открыт}}$  (определение  $M_i^{\text{открыт}}$  осуществлялось по информации США), то это свидетельствует об «открытом» типе рынка труда. Методическая функциональность пороговых значений формализована на рис. 3.



Рис. 3. Формализация использования пороговых значений при типологии рынков труда

Пороговые показатели межфирменной мобильности кадров применены диссертантом к российскому рынку труда. Технология соотнесения показателей межфирменного оборота кадров РФ по видам экономической деятельности и пороговых значений представлена в табл. 6.

Таблица 6

Сравнение пороговых значений и показателей рынка труда РФ

Область порогового значения	$K_i^{\text{РФ}} < M_i^{\text{закрыт}}$	$K_i^{\text{РФ}} > M_i^{\text{открыт}}$	$M_i^{\text{закрыт}} < K_i^{\text{РФ}} < M_i^{\text{открыт}}$
Присвоенный тип рынка труда	«Закрытый» тип рынка труда	«Открытый» тип рынка труда	«Промежуточный» тип рынка труда

Результаты процесса позиционирования отраслевых рынков труда России по типам («открытые», «закрытые», «промежуточные») представлены в таблице 7.

Таблица 7

Отраслевая локализация рынков труда «открытого»/ «закрытого» типа

№ п/п	Отраслевые группы	Тип рынка труда
I (5)	строительство; гостиницы и рестораны; предоставление коммунальных, социальных и персональных услуг; здравоохранение предоставление социальных услуг; оптовая и розничная торговля, ремонт автотранспортных средств, мотоциклов, бытовых изделий и предметов личного пользования.	«закрытый»
II (7)	добыча полезных ископаемых; производство электроэнергии, газа и воды; сельское хозяйство, охота и лесное хозяйство; рыболовство, рыбоводство; обрабатывающие производства; финансовая деятельность; государственное управление и обеспечение военной безопасности; обязательное социальное обеспечение.	«открытый»
III (3)	транспорт и связь; операции с недвижимым имуществом, аренда и предоставление услуг; образование.	«промежуточный»

Фрагмент расчетов показателей межфирменной мобильности кадров и группировка отраслей с использованием пороговых значений представлены в табл. 8 и 9.

**Таблица 8**  
**Фрагмент расчета «пороговых» значений показателей межфир-  
 менной мобильности кадров в разрезе видов экономической дея-  
 тельности по США и Японии**

Коэффициенты движе- ния кадров	Япония	США	Шаг ин- тервала $\Delta$	Пороговое значение $M_i^{\text{закрыт}}$	Пороговое значение $M_i^{\text{открыт}}$
<b>Добыча полезных ископаемых</b>					
K <sub>1</sub> , %	9,25	45,6	12,12	21,37	33,48
K <sub>2</sub> , %	9,5	37,4	9,30	18,80	28,10
K <sub>3</sub> , %	18,75	83,02	21,42	40,17	61,60
<b>Здравоохранение и предоставление социальных услуг</b>					
K <sub>1</sub> , %	13,33	36,9	7,86	21,19	29,04
K <sub>2</sub> , %	12,02	34	7,33	19,35	26,67
K <sub>3</sub> , %	25,35	70,88	15,18	40,53	55,70
<b>Оптовая и розничная торговля, ремонт автотранспортных средств, мото- циклов, бытовых изделий и предметов личного пользования</b>					
K <sub>1</sub> , %	13,19	54,7	13,84	27,03	40,86
K <sub>2</sub> , %	13,15	53,7	13,52	26,67	40,18
K <sub>3</sub> , %	26,34	108,44	27,37	53,71	81,07
<b>Гостиницы и рестораны</b>					
K <sub>1</sub> , %	30,53	86,5	18,66	49,19	67,84
K <sub>2</sub> , %	29,5	83,8	18,10	47,60	65,70
K <sub>3</sub> , %	60,03	170,24	36,74	96,77	133,50
<b>Предоставление прочих социальных и персональных услуг</b>					
K <sub>1</sub> , %	22,15	56,1	11,32	33,47	44,78
K <sub>2</sub> , %	21,4	54,1	10,90	32,30	43,20
K <sub>3</sub> , %	43,56	110,21	22,22	65,78	87,99
<b>Производство электроэнергии, газа и воды</b>					
K <sub>1</sub> , %	4,85	31,92	9,02	13,87	22,90
K <sub>2</sub> , %	6,06	26,18	6,71	12,77	19,47
K <sub>3</sub> , %	10,91	58,114	15,73	26,64	42,38
<b>Обрабатывающие производства</b>					
K <sub>1</sub> , %	8,65	32,5	7,95	16,60	24,55
K <sub>2</sub> , %	8,6	33,6	8,33	16,93	25,27
K <sub>3</sub> , %	17,25	66,02	16,26	33,51	49,76

**Таблица 9**  
**Фрагмент расчета показателей мобильности кадров по РФ и группи-  
 ровка отраслевых рынков труда**

Коэффициен- ты движе- ния кадров	«Закрытый» тип рынка (РФ)	Пороговое значе- ние $M_i^{\text{закрыт}}$	«Промежу- точный» тип рынка	Пороговое значе- ние $M_i^{\text{открыт}}$	«Откры- тый» тип рынка (РФ)
<b>Добыча полезных ископаемых</b>					
K <sub>1</sub> , %		21,37		33,48	<b>34,15</b>
K <sub>2</sub> , %		18,80		28,10	<b>35,87</b>
K <sub>3</sub> , %		40,17		61,60	<b>70,02</b>
<b>Здравоохранение и предоставление социальных услуг</b>					
K <sub>1</sub> , %	<b>20,04</b>	21,19		29,04	
K <sub>2</sub> , %	<b>18,74</b>	19,35		26,67	
K <sub>3</sub> , %	<b>38,78</b>	40,53		55,70	
<b>Оптовая и розничная торговля, ремонт автотранспортных средств, мотоциклов, бытовых изделий и предметов личного пользования</b>					
K <sub>1</sub> , %	<b>22,04</b>	27,03		40,86	
K <sub>2</sub> , %	<b>19,9</b>	26,67		40,18	
K <sub>3</sub> , %	<b>41,94</b>	53,71		81,07	
<b>Гостиницы и рестораны</b>					
K <sub>1</sub> , %	<b>27,42</b>	49,19		67,84	
K <sub>2</sub> , %	<b>26,89</b>	47,60		65,70	
K <sub>3</sub> , %	<b>54,31</b>	96,77		133,50	
<b>Предоставление прочих социальных и персональных услуг</b>					
K <sub>1</sub> , %	<b>27,2</b>	33,47		44,78	
K <sub>2</sub> , %	<b>25,84</b>	32,30		43,20	
K <sub>3</sub> , %	<b>53,04</b>	65,78		87,99	
<b>Производство электроэнергии, газа и воды</b>					
K <sub>1</sub> , %		13,87		22,90	<b>32,78</b>
K <sub>2</sub> , %		12,77		19,47	<b>34,29</b>
K <sub>3</sub> , %		26,64		42,38	<b>67,07</b>
<b>Обрабатывающие производства</b>					
K <sub>1</sub> , %		16,60	24,28	24,55	
K <sub>2</sub> , %		16,93		25,27	<b>26,3</b>
K <sub>3</sub> , %		33,51		49,76	<b>50,58</b>



Важность предложенной классификации отраслевых рынков труда по критерию межфирменной мобильности рабочей силы для российской экономики подтверждена диссертантом расчетом средневзвешенного уровня безработицы (весами служит численность занятых в отраслях с «открытым», «закрытым» и «промежуточным» рынком труда), который по агрегированным группам составил: на отраслевых рынках труда «открытого» типа – 7,53%, «закрытого» – 6,94%, «промежуточного» – 4,76%. Дифференциация отраслевой структуры экономики субъектов РФ определила необходимость применения типологии «открытых»/«закрытых» рынков труда к анализу российского экономического пространства.

### 3. Определена пространственная структура российского рынка труда, выявлены субъекты РФ с «открытым», «закрытым» и «промежуточным» типом региональных рынков труда; систематизированы отличия между регионами по агрегированным социально-экономическим показателям.

Диссертантом определена территориальная локализация «открытых» и «закрытых» рынков труда на основе расчета коэффициентов локализации занятых. При этом учитывалось то обстоятельство, что указанный коэффициент может быть рассчитан в двух вариантах. Во-первых, коэффициент локализации занятых может определяться по доле занятых в отраслях с «закрытым» типом рынка труда в общей численности занятых (на основе сравнения региональных данных со средними по РФ). Во-вторых, коэффициент локализации занятых в равной степени может рассчитываться по доле занятых в отраслях с «открытым» типом рынка труда. Равнозначность результатов вариантов расчета определяется тем, что низкий уровень локализации в регионе занятых на рынках труда «закрытого» типа автоматически означает высокий уровень локализации занятых в этом регионе в отраслях с «открытым» типом рынка труда (промежуточный рынок исключался из анализа). Диссертантом использован первый вариант расчетов. При разграничении регионов использовались следующие критериальные границы коэффициента локализации: высокий уровень локализации ( $K_L > 1,05$ ), средний уровень локализации ( $0,95 \leq K_L \leq 1,05$ ) и низкий уровень локализации ( $K_L < 0,95$ ). Формула и прикладное значение коэффициента локализации занятых представлены на рис. 4 и в табл. 10.

Таблица 10

Коэффициент локализации «закрытого» типа рынка труда

Коэффициент локализации «закрытого» типа рынка труда ( $K_L$ )	Условные обозначения	Интерпретация
$K_L = \frac{\frac{Ч_i}{\overline{Ч}}}{\frac{Ч_i^{РФ}}{\overline{Ч}_{РФ}}}$	$Ч_i$ – численность занятых в отраслях с «закрытым» рынком труда в регионе; $\overline{Ч}$ – общая численность занятых в экономике региона; $Ч_i^{РФ}$ – численность занятых в отраслях с «закрытым» рынком труда в РФ; $\overline{Ч}_{РФ}$ – общая численность занятых в РФ.	$K_L > 1$ – в регионе в большей мере локализованы отрасли с «закрытым» типом рынка труда; $K_L < 1$ – в регионе в большей мере локализованы отрасли с «открытым» типом рынка труда.

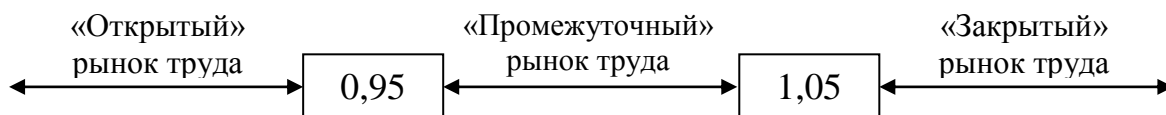


Рис. 4. Критериальные границы применения коэффициента локализации для идентификации общего типа рынка труда в регионе

Таким образом, если  $K_{л} > 1,05$  рынок труда субъекта РФ характеризуется в целом как рынок «закрытого» типа; при  $K_{л} < 0,95$  рынок труда региона оценивается как рынок «открытого» типа. В случае, когда коэффициент локализации попадает в интервал  $[0,95; 1,05]$ , нет выявленного «притяжения» к какому-либо типу рынка труда, фиксируется ситуация «промежуточного» типа рынка. Результаты группировки и разграничения субъектов РФ по типам («открытый», «закрытый», «промежуточный») представлены в табл. 11.

Таблица 11

**Классификация экономического пространства по типам рынков труда**

Регионы с преобладанием характеристик «открытого» рынка труда	Регионы «промежуточного» типа рынка труда	Регионы с преобладанием характеристик «закрытого» рынка труда
Субъекты РФ: <b>29</b>	Субъекты РФ: <b>28</b>	Субъекты РФ: <b>26</b>
Владимирская область Ивановская область Костромская область Орловская область Смоленская область Тамбовская область Тверская область Ярославская область Ненецкий автономный округ Вологодская область Новгородская область Псковская область Республика Дагестан Кабардино-Балкарская республика Республика Калмыкия Карачаево-Черкесская республика Республика Мордовия Удмуртская Республика Пермский край Оренбургская область Пензенская область Ульяновская область Курганская область <b>Челябинская область</b> Алтайский край Камчатский край Еврейская автономная область Чукотский автономный округ Белгородская область	Брянская область Воронежская область Калужская область Курская область Липецкая область Рязанская область Республика Коми Архангельская область Калининградская область Ленинградская область Республика Адыгея Республика Северная Осетия-Алания Астраханская область Республика Башкортостан Республика Марий Эл Чувашская Республика Кировская область Самарская область Саратовская область Свердловская область Республика Бурятия Республика Хакасия Красноярский край Кемеровская область Омская область Томская область Республика Саха (Якутия) Магаданская область	Московская область Тульская область г. Москва Республика Карелия Мурманская область г. Санкт-Петербург Республика Ингушетия Чеченская Республика Краснодарский край Ставропольский край Волгоградская область Ростовская область Республика Татарстан Нижегородская область Тюменская область Ханты-Мансийский автономный округ Ямало-Ненецкий автономный округ Республика Алтай Республика Тыва Забайкальский край Иркутская область Новосибирская область Приморский край Хабаровский край Амурская область Сахалинская область
<b><math>K_{л} &lt; 0,95</math></b>	<b><math>0,95 \leq K_{л} \leq 1,05</math></b>	<b><math>K_{л} &gt; 1,05</math></b>

В целях углубления представлений относительно отличий региональных рынков труда «открытого» и «закрытого» типа диссертантом проведены расчеты

агрегированных социально-экономических параметров и систематизированы характеристики в наиболее проблематичный, с позиции стабильности экономики страны, период (2008-2010 гг.). В табл. 12 агрегированные значения рассчитаны по группам регионов как средневзвешенные, весами являлась численность населения субъектов РФ.

**Таблица 12**

**Средние значения показателей регионов с альтернативными типами рынков труда, 2008-2010 гг.**

	Уровень безработицы, %	Доля занятых с высшим образованием, %	Среднее время поиска работы безработными, месяцев	Отношение номинальной з/п к среднему значению по РФ	Отношение вакансий СЗ к общей численности безработных
<b>РФ (2008 год)</b>	<b>6,30</b>	<b>27,10</b>	<b>8,00</b>	<b>1,000</b>	<b>0,19</b>
«Открытый» рынок труда	6,67	30,80	6,78	1,165	0,36
«Закрытый» рынок труда	7,58	23,11	8,17	0,707	0,13
<b>РФ (2009 год)</b>	<b>8,40</b>	<b>28,00</b>	<b>7,20</b>	<b>1,000</b>	<b>0,11</b>
«Открытый» рынок труда	9,43	31,56	6,41	1,169	0,28
«Закрытый» рынок труда	7,83	24,47	7,17	0,708	0,07
<b>РФ (2010 год)</b>	<b>7,50</b>	<b>28,70</b>	<b>7,50</b>	<b>1,000</b>	<b>0,17</b>
«Открытый» рынок труда	10,78	32,44	6,91	1,173	0,46
«Закрытый» рынок труда	8,33	24,43	7,76	0,828	0,06

Данные таблицы позволили сделать следующие выводы:

1) в регионах с «открытым» типом рынка труда выше доля занятых с высшим образованием – 30,8%; 31,56 %; 32,44% (соответственно в 2008-2010 гг.), чем в регионах с «закрытым» типом рынка труда (23,11%; 24,47%; 24,43%);

2) отношение номинальной заработной платы к среднему значению по России для «открытого» типа рынка труда колеблется в интервале от 1,165 до 1,173, что значительно выше, чем в субъектах РФ с «закрытым» типом рынком труда – 0,707-0,828 (на «закрытом» рынке труда ставка заработной платы практически не зависит от конъюнктуры, ему свойственно ограничение конкуренции по заработной плате и карьерному росту по сравнению с «открытым»);

3) очевидным являются сложности в регионах с «закрытым» типом рынка труда у работников в случае потери рабочего места, по группе таких регионов средняя продолжительность поиска работы имеет большую длительность, а именно: в 2008-2010 гг. – 8,17; 7,17; 7,76 мес.; в то время как для «открытого» за аналогичный период 6,78; 6,41; 6,91мес.;

4) отношение вакансий, регистрируемых в службах занятости, к общей численности безработных в регионах, ориентированных на «открытый» тип рынка труда, составляет 0,28-0,46 за рассматриваемый период, на «закрытых» рынках – 0,06-0,13; что косвенно может являться показателем универсального характера используемой рабочей силы на «открытых» рынках труда; агрегированные данные также показывают более значительные изменения уровня безработицы при резком изменении макроэкономической конъюнктуры (среднее значение для этой группы регионов с 2008 по 2010 гг. соответственно – 6,67%; 9,43%; 10,78 %, в то

время как в регионах с «закрытым» рынком безработица составила – 7,58%; 7,83%; 8,33%).

Принципиальные отличия типологических характеристик рынков труда «закрытого»/ «открытого» типов подтверждаются и данными по рынку труда России в целом. Сравнение диссертантом агрегированных показателей отраслевых рынков труда «открытого» и «закрытого» типа показало, что большая доля ВВП генерируется в отраслях с «открытым» типом рынка труда (42,3%, это добыча полезных ископаемых, производство электроэнергии, обрабатывающая промышленность), в «закрытых» (32,1%), «промежуточных» (25,6%); по показателю доли занятых преобладает численность занятых в отраслях с «закрытым» типом рынка труда (торговля, предоставление социальных и персональных услуг и др.). Таким образом, по ключевым характеристикам (продукт, занятость, заработная плата, безработица) рынки труда «открытого» и «закрытого» типа имеют отличия, соответственно государственная поддержка и регулирование рынка труда должны строиться с учетом пространственных отличий в типологических характеристиках рынков труда регионов.

**4. Выявлены отличия реакций субъектов РФ на изменения экономической конъюнктуры; разработаны предложения по определению приоритетов регулирующего воздействия на занятость с учетом типологии региональных рынков труда; обоснована необходимость применения коэффициентов локализации рынков разного типа для методик определения регионов с напряженной ситуацией на рынке труда, предоставления субсидий на дополнительные меры социальной поддержки.**

Диссертантом обосновано, что региональные рынки труда «открытого» и «закрытого» типа по-разному реагируют на колебания конъюнктуры, что количественно подтверждено расчетом исторической волатильности по ретроспективным данным по субъектам РФ. В регионах с «открытым» типом рынка труда изменение средней численности безработных происходит более динамично по сравнению с регионами с «закрытым» типом, что подтверждается значениями исторической волатильности, а именно: на «открытом» – 0,258, на «закрытом» – 0,175 (рис. 5).



Рис. 5. Темп роста средней численности безработных в регионах с разными типами рынка труда

**Таблица 13**  
Средний уровень безработицы в регионах с альтернативными типами рынка труда, в %

	2006	2007	2008	2009	2010
РФ	7,2	6,1	6,3	8,40	7,5
«Открытый» рынок труда	<b>7,04</b>	<b>5,91</b>	6,67	9,43	10,78
«Закрытый» рынок труда	<b>8,50</b>	<b>7,56</b>	7,58	7,83	8,33

В периоды стабильности экономики (2006-2007 гг.) уровень безработицы в регионах с «открытым» типом рынка труда ниже, чем в регионах с «закрытым» (табл. 13), напротив, в периоды циклического спада (2008-2009 гг.) в регионах с «открытым» типом рынка труда занятость заметно падает. В тоже время реакция регионов с «открытым» рынком труда в кризисные моменты, как показывает статистика, более быстрая, что подтверждается расчетом исторической волатильности по показателю ВРП (на «открытом» рынке труда она ниже – 0,065, чем на «закрытом» – 0,079). Такая тенденция наблюдается в части других базовых показателей, например, инвестиций в основной капитал. Отличия в динамике ВРП и региональных инвестиций на разных рынках представлены на рис. 6.

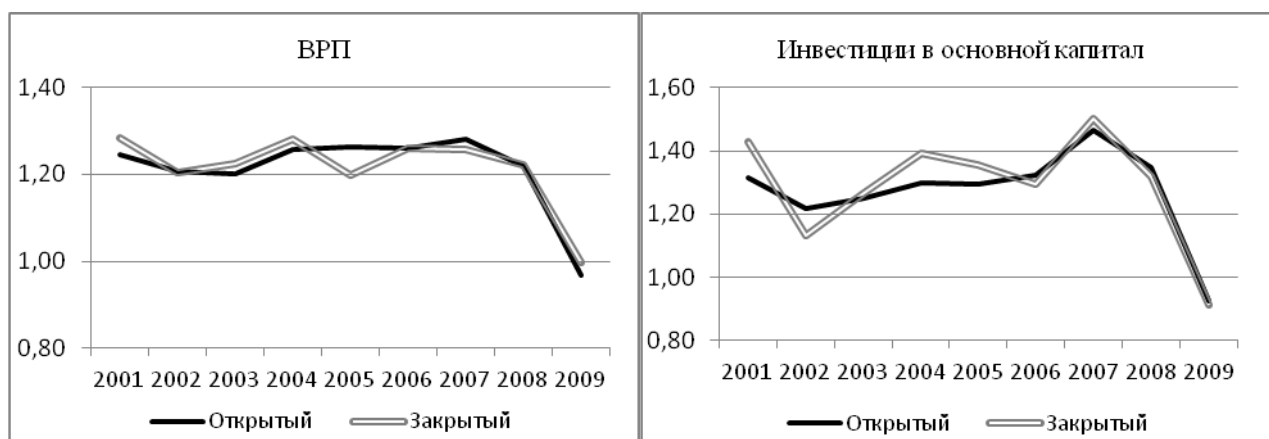


Рис. 6. Темп роста ВРП и инвестиций в основной капитал в регионах с «открытым» и «закрытым» типом рынка труда

Отличия в агрегированном уровне безработицы региональных рынков труда потребовало расчета реакции валового регионального продукта на изменение в занятости, который показал, что эластичность ВРП по региональной циклической безработице для субъектов РФ с «закрытым» типом рынка составила – 3,14, с «открытым» – 2,48 ( $R^2$  соответственно 0,59 и 0,64). Это имеет принципиальное значение для оценки потерь ВРП в случаях циклических спадов: потенциально высокие потери на рынках «закрытого» типа. Для расчетов автор использовал результаты регрессионного анализа годовых данных динамики ВРП и уровня безработицы; значения потенциального ВРП и уровень естественной безработицы получены с помощью фильтра Ходрика-Прескотта<sup>1</sup>.

По совокупности расчетных данных региональных рынков труда «закрытого»/ «открытого» типов диссертантом составлена сводная таблица отличий региональных рынков труда (табл. 14), подтвердившая выдвинутые теоретические положения (табл. 3).

<sup>1</sup> являющегося одним из компонентов закона Оукена:  $\frac{y-y^*}{y^*} = -\beta(U - U^*)$ , где  $y$  – фактический ВРП;  $y^*$  – потенциальный ВРП;  $U - U^*$  – циклическая безработица;  $\beta$  – эмпирический коэффициент эластичности ВРП по циклической безработице.

## Отличия региональных рынков труда

Признаки отличий	«Открытый» рынок труда	«Закрытый» рынок труда
Общий профессионально-квалификационный уровень (доля занятых с высшим образованием)	Высокий, позволяет быстро адаптироваться к изменениям потребностей производства и экономической конъюнктуры (30,8–32,4 %)*	Низкий, ригидность, медлительность адаптации к потребностям производства и экономической конъюнктуры (23,1 – 24,4 %)
Уровень номинальной заработной платы (отношение номинальной з/п к среднему значению по РФ)	Выше среднероссийского (1,16 – 1,17)	Ниже среднероссийского (0,71 – 0,83)
Отношение регистрируемых вакансий в службах занятости к общей численности безработных	0,28 – 0,46	0,06 – 0,13
Востребованность услуг служб занятости	0,28 – 0,46 активно используют услуги СЗ	0,06 – 0,13 неактивно используют услуги СЗ
Средняя продолжительность поиска работы	6,4 – 6,9 месяцев	7,2 – 8,2 месяцев
Уровень безработицы в периоды стабильности экономики	Ниже, чем в регионах с «закрытым» типом (5,9 % в 2007 г.)	Выше, чем в регионах с «открытым» типом (7,6% в 2007 г.)
Уровень безработицы в периоды циклических падений	Выше (6,7% – 2008 г., 9,4% – 2009 г., 10,8% – 2010 г.)	Ниже (7,58% – 2008 г., 7,83% – 2009г, 8,33% – 2010 г.)
Реакция на колебания экономической конъюнктуры, характеристики волатильности темпа роста средней численности безработных	0,25	0,17
Эластичность ВРП на изменение циклической безработицы	-2,48	-3,14

\*В скобках показан диапазон значений за 2008-2010 гг.

Существенные различия характеристик рынков труда определили необходимость дифференциации подходов к регулированию региональных рынков труда («открытого»/ «закрытого» типов). Речь идет о спецификации приоритетов в части усиления внимания к активной или пассивной политике занятости (без ослабления стандартного набора мер регулирования). Диссертантом обоснована целесообразность усиления акцентов на пассивной политике для регионов «открытого» типа, что позволит оперативно увеличить выплаты пособий по безработице в случае «форс-мажорных» ситуаций. Особенность бюджетного планирования в РФ и расчетов субвенций на эти цели опираются на данные прошлых периодов и не обеспечивают необходимую быстроту и оперативность поступления дополнительных межбюджетных трансфертов в текущем периоде. Для регионов с «закрытым» типом рынка труда обращено внимание на необходимость приоритетных мер активной политики, что связано с более высокой средней продолжительностью поиска работы, а также в целях исключения «застойных» процессов. Как показывает опыт зарубежных стран, аналогичный проблемно-ориентированный подход при регулировании национальных рынков труда активно используется, например, пассивные меры преобладают в странах с мобильным рынком труда (США – 0,19% от ВВП составляют расходы на активные меры, в то время как 0,34% ВВП – на пассивные). В тоже время наблюдаются страны с другими ори-

ентирами. В Норвегии 1,2% ВВП – активные меры и 0,93% пассивные. Предложения диссертанта по спецификации приоритетов представлены в табл.15.

Таблица 15

**Дифференциация мероприятий активной и пассивной политики занятости для регионов с «открытым» и «закрытым» типом рынка труда**

Мероприятия активной и пассивной политики занятости населения	«Закрытый» рынок труда	«Открытый» рынок труда
<b>Пассивная политика занятости населения</b>		
Осуществление социальных выплат безработным гражданам (пособий по безработице, материальной помощи, стипендий)	+	+*
<b>Активная политика занятости населения</b>		
Организация временного трудоустройства граждан, испытывающих трудности в поиске работы и организация оплачиваемых общественных работ	+	+*
Организация информирования о положении на рынке труда (организация ярмарок вакансий и учебных рабочих мест)	+	+*
Социальная адаптация безработных граждан	+*	+
Содействие самозанятости безработных граждан	+*	+
Организация профессиональной подготовки, переподготовки, повышения квалификации безработных граждан и организация профессиональной ориентации граждан	+*	+

\* обозначены приоритетные, по мнению диссертанта, меры в соответствии с типом рынка

Как известно, финансирование пассивной политики занятости населения осуществляется в форме субвенций за счет средств федерального бюджета, а активной – за счет средств бюджетов субъектов РФ; бюджетное обеспечение дополнительных мероприятий в сфере занятости населения реализуется на условиях софинансирования. Субсидии предоставляются на следующие цели: содействие в трудоустройстве незанятых инвалидов; мероприятия по снижению напряженности на рынке труда для территорий, имеющих такой статус. Автором разработаны предложения, во-первых, в части мер пассивной политики занятости населения: корректировка определения субвенций на выплату пособий по безработице с учетом коэффициента локализации занятых в регионах с «открытым» типом рынка труда, что позволит отчасти нейтрализовать высокий риск дестабилизации в случае внешних или внутренних «шоков» (соответственно, создаст возможность оперативного увеличения выплат для реципиентов). При этом тип трансферта (субвенция) исключает нецелевое использование, а в случае отсутствия форс-мажорных ситуаций средства будут возвращены в федеральный бюджет по окончании финансового года (табл. 16). Во-вторых, в части активных мер, диссертантом предложено при расчете величины субсидий на реализацию дополнительных мероприятий в сфере занятости населения (постановление Правительства РФ от 26.12.11 г. №1146) использовать коэффициент локализации по двум направлениям: а) скорректировать показатель уровня софинансирования ( $Y_i$ ) расходных обязательств регионов по дополнительным мерам со стороны федерального центра (уровень софинансирования умножается на коэффициент локализации рынка труда «закрытого» типа); б) предложено расширить систему критериев при определении статуса территории с напряженной ситуацией на рынке труда (постановление Правительства РФ от 21.11.00 г. №875). В современных условиях к таким территориям относятся субъекты РФ, у которых коэффициент напряженности

превышает общий показатель по РФ в целом более чем в 1,5 раза. Диссертантом учитывалось, что безработица на «закрытых» рынках труда, нередко, носит застойных характер и требует дополнительных средств регулирования занятости населения, соответственно, где выше коэффициент локализации таких рынков, там проблема имеет более высокую вероятность серьезных последствий. Автором предложено применить модифицированный критерий (умножать уровень напряженности на рынке труда субъектов РФ на коэффициент локализации занятых для регионов с рынком труда «закрытого» типа) (табл. 16).

Таблица 16

**Корректировка финансового обеспечения пассивной и активной политики занятости населения в регионах**

Изменения в части мер пассивной политики занятости населения (для регионов с «открытым» типом рынка труда)	Активная политика занятости населения (для регионов с «закрытым» типом рынка труда)
<p><b>Мероприятия:</b> осуществление социальных выплат безработным гражданам (пособий по безработице, материальной помощи, стипендий)</p> <p><b>Действующий механизм распределения субвенций (<math>S_i^{пасс}</math>):</b></p> $S_i^{пасс} = I_{пасс} \times F_i \times R_{пассi},$ $I_{пасс} = F_{пасс} / F$ <p><math>I_{пасс}</math> – удельный вес безработных, получающих поддержку в текущем году;</p> <p><math>F_i</math> – численность безработных, стоящих на учете в ЦЗН в i-ом субъекте в текущем году;</p> <p><math>R_{пассi}</math> – норматив затрат на осуществление пассивных мер на 1 чел.;</p> <p><math>F_{пасс}</math> – численность безработных граждан, получивших поддержку в предшествующий период по РФ;</p> <p><math>F</math> – численность безработных граждан, зарегистрированных ЦЗН в предшествующем периоде по РФ.</p>	<p><b>Дополнительные мероприятия содействия занятости населения:</b> содействие в трудоустройстве незанятых инвалидов; мероприятия по снижению напряженности на рынке труда для территорий, имеющих такой статус.</p> <p><b>А) Действующий механизм распределения субсидий:</b></p> $Y_i = 0,9 / РБО_i,$ <p>где 0,9 – средний уровень софинансирования расходного обязательства субъекта РФ за счет субсидии; РБО<sub>i</sub> – уровень расчетной бюджетной обеспеченности i-го субъекта РФ.</p> <p><b>Авторские предложения:</b></p> <p>Скорректировать уровень софинансирования дополнительных мероприятий на рынке труда (<math>Y_i^*</math>) на коэффициент локализации:</p> $Y_i^* = Y_i \times K_L$ <p><math>K_L</math> – коэффициент локализации «закрытого» типа рынка труда</p>
<p><b>Авторские предложения:</b></p> $I_{пасс}^o = I_{пасс} \times \frac{1}{K_L}$ $S_i^{пассс*} = I_{пасс}^o \times F_i \times R_{пассi}$ <p><math>1/K_L</math> – коэффициент локализации «открытого» типа рынка труда (коэффициент локализации «открытого» типа рынка труда является обратным коэффициенту локализации «закрытого»);</p> <p><b>Корректировке подлежат бюджетные субвенции для регионов с «открытым» типом рынка труда.</b></p>	<p><b>Б) Действующая методика расчета уровня напряженности на рынке труда субъекта РФ</b></p> <p>Уровень напряженности на рынке труда (<math>Y_H</math>) определяется как интегральный показатель уровней занятости населения, общей безработицы, регистрируемой безработицы, доли безработных, ищущих работу 12 и более месяцев, коэффициента напряженности на рынке.</p> <p><b>Авторские предложения:</b></p> <p>Скорректировать уровень напряженности на рынке труда на коэффициент локализации:</p> $Y_H^* = Y_H \times K_L$ <p><math>Y_H^*</math> – скорректированный уровень напряженности на рынке труда</p> <p><math>Y_H</math> – уровень напряженности на рынке труда (рассчитанный по действующей методике)</p> <p><math>K_L</math> – коэффициент локализации «закрытого» типа рынка труда (<math>K_L</math> не может быть меньше 1,0 и больше 1,1; при <math>K_L &lt; 1,0 \rightarrow K_L = 1,0</math>; при <math>K_L &gt; 1,1 \rightarrow K_L = 1,1</math>).</p>



Фрагмент изменений уровня софинансирования по данным 2012 г. в соответствии с предлагаемой корректировкой представлен в табл.17.

Таблица 17

**Корректировка уровня софинансирования расходного обязательства субъекта РФ**

Субъект РФ	Уровень бюджетной обеспеченности до распределения дотаций (РБО <sub>i</sub> )	Уровень софинансирования расходного обязательства i-го субъекта РФ (Y <sub>i</sub> )	Коэффициент локализации закрытого типа рынка труда (Кл)	Тип рынка труда	Скорректированный уровень софинансирования расходного обязательства i-го субъекта РФ (Y <sub>i</sub> *Кл)
Московская область	1,029	<b>0,87</b>	1,117	закрытый	<b>0,95</b>
Республика Татарстан	1,164	<b>0,85</b>	1,060	закрытый	<b>0,90</b>
Тюменская область	2,510	<b>0,85</b>	1,070	закрытый	<b>0,91</b>
Сахалинская область	1,437	<b>0,85</b>	1,140	закрытый	<b>0,95</b>

Очевидным является изменение коэффициента софинансирования, а сотовые доли в реальном денежном выражении материализуются в миллиарды рублей дополнительных средств на содействие занятости (по действующей методике уровень софинансирования федерального бюджета не может быть выше 95 процентов и ниже 85 процентов).

Фрагмент изменений в связи с расширением условий получения статуса территорий с напряженной ситуацией на рынке труда, предложенных диссертантом, представлен регионами, как уже имеющими, так и теми, которые не подпадают в настоящее время под действующие правила (табл. 18).

Таблица 18

**Корректировка показателя напряженности на рынке труда (фрагмент)**

	Уровень напряженности на рынке труда (Y <sub>н</sub> )	Коэффициент локализации «закрытого» типа рынка труда (Кл)	Скорректированный уровень напряженности на рынке труда (Y <sub>н</sub> *Кл)
<b>Томская область</b>	<b>1,47</b>	<b>1,04</b>	<b>1,52</b>
<b>Республика Карелия</b>	<b>1,48</b>	<b>1,04</b>	<b>1,55</b>
Республика Бурятия*	1,50	1,00	1,50
Республика Алтай*	1,88	1,10	2,07
Курганская область*	1,90	1,00	1,90
Республика Тыва*	2,20	1,10	2,42

\* отмечены субъекты РФ, относящиеся к территориям с напряженной ситуацией на рынке труда по действующей методике (уровень напряженности на рынке труда превышает общий показатель по Российской Федерации в целом более чем в 1,5 раза). Жирным шрифтом выделены субъекты РФ, ранее не имевшие статуса территории с напряженной ситуацией на рынке труда, но в силу риска застойных процессов, как регионы с «закрытым» рынком, попадающие после корректировки.

Таким образом, диссертантом разработаны теоретические, методические и прикладные аспекты, связанные с оценкой и регулированием региональных рынков труда, отличающихся степенью мобильности трудовых ресурсов.

### III. ПУБЛИКАЦИИ ПО ТЕМЕ ДИССЕРТАЦИИ

#### Статьи в научных изданиях, рекомендованных ВАК РФ

1. Амирова, Т.Ф. Отраслевые и региональные особенности моделей внутреннего и внешнего рынка труда в России / Л.Б. Герасименко, Т.Ф. Амирова // Вест-

ник ЮУрГУ. Серия «Экономика и менеджмент». – 2010. – № 20 (196). – С. 14–23. – 1,15 п.л. (авторских – 0,57 п. л.).

2. Амирова, Т.Ф. Анализ отраслевого рынка труда: идентификация границ внутреннего и внешнего типа рынка труда / И.В. Данилова, Т.Ф. Амирова // Вестник ЮУрГУ. Серия «Экономика и менеджмент». – 2010. – № 39 (215). – С. 73–79. – 0,86 п.л. (авторских – 0,43 п. л.).

#### **Статьи в монографиях, сборниках, журналах и материалах конференций**

3. Амирова, Т.Ф. Регулирование занятости в России в условиях формирования национальной модели рынка труда / Т.Ф. Амирова // Теоретические проблемы транзитивных экономических систем: сборник научных трудов / под ред. В.С. Антонюк, И.В. Даниловой. – Челябинск: ЮУрГУ, 2008. – Вып. 1. – С. 232–240. – 0,53 п. л.

4. Амирова, Т.Ф. Сравнительный анализ форм и методов частно-государственного партнерства на рынке труда в развитых странах и странах с транзитивной экономикой / И.В. Данилова, Т.Ф. Амирова // Наука ЮУрГУ: материалы 60-й юбилейной конференции. Секции экономики, управления и права. – Челябинск: ЮУрГУ, 2008. – Т. 1. – С. 166–168. – 0,16 п. л. (авторских – 0,08 п. л.).

5. Амирова, Т.Ф. Идентификация модели рынка труда в субъектах Российской Федерации / Т.Ф. Амирова // Региональное развитие: теоретико-экономические, финансовые и управленческие аспекты: сборник научных трудов / под ред. В.С. Антонюк, И.В. Даниловой. – Челябинск: ИЦ ЮУрГУ, 2009. – Вып. 2. – С. 127–140. – 0,76 п.л.

6. Амирова, Т.Ф. Обеспечение высокой занятости и роста доходов населения, социальное партнерство / П.А. Балынина, Т.Ф. Амирова // Стратегия социально-экономического развития Коркинского муниципального района до 2020 года / под ред. В.С. Антонюк, И.В. Даниловой. – Челябинск: ИЦ ЮУрГУ, 2009. – С. 132–143. – 0,9 п. л. (авторских – 0,45 п. л.).

7. Амирова, Т.Ф. Идентификация модели рынка труда в отраслях экономики / Т.Ф. Амирова // Актуальные вопросы экономических наук: сборник материалов V Всероссийской научно-практической конференции: в 5-ти ч. – Часть 3 / под ред. С.С. Чернова. – Новосибирск: ЦРНС, 2009. – С. 40–43. – 0,24 п. л.

8. Амирова, Т.Ф. Отраслевые особенности регулирования трудовых отношений в рамках моделей внутреннего и внешнего рынка труда / Т.Ф. Амирова // Регулирование социально-трудовых отношений в современных условиях хозяйствования: международная научно-практическая конференция. – Ижевск: ИЦ Института экономики и управления УдГУ, 2009. – С. 56–59. – 0,26 п. л.

9. Амирова, Т.Ф. Идентификация региональных моделей регулирования рынка труда / Т.Ф. Амирова // Наука ЮУрГУ: материалы 63-й научной конференции. Секции экономики, управления и права. – Челябинск: ЮУрГУ, 2011. – Т. 2. – С. 136–139. – 0,19 п. л.